



**МИНИСТЕРСТВО  
СТРОИТЕЛЬСТВА  
НОВОСИБИРСКОЙ ОБЛАСТИ**

**ПРИКАЗ**

27.12.2019

№ 721

г. Новосибирск

**Об утверждении правил землепользования и застройки Станционного сельсовета Новосибирского района Новосибирской области**

В соответствии со статьями 8, 32 Градостроительного кодекса Российской Федерации, Законом Новосибирской области от 18.12.2015 № 27-ОЗ «О перераспределении полномочий между органами местного самоуправления муниципальных образований Новосибирской области и органами государственной власти Новосибирской области и внесении изменения в статью 3 Закона Новосибирской области «Об отдельных вопросах организации местного самоуправления в Новосибирской области», **п р и к а з ы в а ю:**

1. Утвердить прилагаемые правила землепользования и застройки Станционного сельсовета Новосибирского района Новосибирской области.

2. Управлению архитектуры и градостроительства министерства строительства Новосибирской области (Тимонов Д.С.):

1) совместно с отделом информационного обеспечения министерства строительства Новосибирской области (Ибрагимов Г.Г.) опубликовать настоящий приказ на официальном сайте министерства строительства Новосибирской области в информационно-телекоммуникационной сети Интернет в течение пяти рабочих дней со дня принятия настоящего приказа;

2) направить экземпляр настоящего приказа в администрацию Новосибирского района Новосибирской области в течение пяти рабочих дней со дня принятия приказа для опубликования информации о принятии настоящего приказа в средствах массовой информации с указанием в публикации сведений о размещении на официальном сайте министерства строительства Новосибирской области в информационно-телекоммуникационной сети Интернет.

3. Признать утратившими силу Правила землепользования и застройки Станционного сельсовета Новосибирского района Новосибирской области, утвержденные приказом министерства строительства Новосибирской области от

07.06.2017 № 193 «Об утверждении Правил землепользования и застройки Станционного сельсовета Новосибирского района Новосибирской области».

4. Утвердить перечень территориальных зон Станционного сельсовета Новосибирского района Новосибирской области, сведения о которых подлежат исключению из Единого государственного реестра недвижимости.

Министр

И.И. Шмидт

УТВЕРЖДЕНЫ  
приказом министерства строительства  
Новосибирской области  
от 27.12.19 № 721

## **ПРАВИЛА ЗЕМЛЕПОЛЬЗОВАНИЯ И ЗАСТРОЙКИ СТАНЦИОННОГО СЕЛЬСОВЕТА НОВОСИБИРСКОГО РАЙОНА НОВОСИБИРСКОЙ ОБЛАСТИ**

### **I. Порядок применения правил землепользования и застройки Станционного сельсовета Новосибирского района Новосибирской области и внесения в них изменений**

#### **Глава 1. Предмет регулирования правил землепользования и застройки Станционного сельсовета Новосибирского района Новосибирской области**

1. Правила землепользования и застройки Станционного сельсовета Новосибирского района Новосибирской области (далее - Правила) являются документом градостроительного зонирования Станционного сельсовета Новосибирского района Новосибирской области.

2. Правила подготовлены в соответствии с Градостроительным кодексом Российской Федерации, Земельным кодексом Российской Федерации, иными федеральными законами, Законом Новосибирской области от 18.12.2015 № 27-ОЗ «О перераспределении полномочий между органами местного самоуправления муниципальных образований Новосибирской области и органами государственной власти Новосибирской области и внесении изменения в статью 3 Закона Новосибирской области «Об отдельных вопросах организации местного самоуправления в Новосибирской области», постановлением Правительства Новосибирской области от 29.02.2016 № 57-п «Об установлении Порядка взаимодействия между органами местного самоуправления муниципальных образований Новосибирской области и министерством строительства Новосибирской области при реализации ими перераспределенных полномочий».

3. Правила подготовлены с учетом положений о территориальном планировании, содержащихся в Генеральном плане Станционного сельсовета Новосибирского района Новосибирской области, утвержденном приказом министерства строительства Новосибирской области от 02.07.2019 № 372 (далее - Генеральный план Станционного сельсовета Новосибирского района Новосибирской области), требований технических регламентов, результатов публичных слушаний и предложений заинтересованных лиц.

4. Действие настоящих Правил не распространяется на отношения по приобретению в установленном порядке гражданами и юридическими лицами, имеющими в собственности, безвозмездном пользовании, хозяйственном ведении или оперативном управлении объекты капитального строительства, расположенные на земельных участках, находящихся в государственной или муниципальной собственности, прав на эти участки, в части разрешенного использования земельных участков и объектов капитального строительства при условии, что объекты капитального строительства созданы до вступления в силу настоящих Правил.

## **Глава 2. Цели разработки Правил**

5. Правила разрабатываются в целях:

1) создания условий для устойчивого развития территории Станционного сельсовета Новосибирского района Новосибирской области, сохранения окружающей среды и объектов культурного наследия;

2) создания условий для планировки территории Станционного сельсовета Новосибирского района Новосибирской области;

3) обеспечения прав и законных интересов физических и юридических лиц, в том числе правообладателей земельных участков и объектов капитального строительства;

4) создания условий для привлечения инвестиций, в том числе путем предоставления возможности выбора наиболее эффективных видов разрешенного использования земельных участков и объектов капитального строительства.

## **Глава 3. Регулирование землепользования и застройки Станционного сельсовета Новосибирского района Новосибирской области министерством строительства Новосибирской области и администрацией Новосибирского района Новосибирской области**

6. К полномочиям министерства строительства Новосибирской области (далее – министерство) в области землепользования и застройки относится:

1) принятие решения о подготовке проекта Правил, принятие решения о подготовке проекта внесения изменений в Правила или об отклонении предложений о внесении изменений в Правила с указанием причин отклонения и направление копии такого решения заявителям;

2) обеспечение опубликования сообщения о принятии решения о подготовке проекта Правил (проекта изменений в Правила), размещение указанного сообщения на официальном сайте министерства в информационно-телекоммуникационной сети Интернет;

3) образование комиссии по подготовке проектов правил землепользования и застройки поселений (далее – Комиссия), определение ее состава и порядка работы;

4) осуществление проверки проекта Правил (проекта изменений в Правила),

представленного Комиссией, на соответствие требованиям технических регламентов, Генеральному плану Станционного сельсовета Новосибирского района Новосибирской области, Схеме территориального планирования Новосибирского района Новосибирской области, Схеме территориального планирования Новосибирской области, схемам территориального планирования Российской Федерации;

5) направление проекта Правил (проекта изменений в Правила) по результатам проверки в администрацию Новосибирского района Новосибирской области для согласования или, в случае обнаружения его несоответствия требованиям технических регламентов, Генеральному плану Станционного сельсовета Новосибирского района Новосибирской области, Схеме территориального планирования Новосибирского района Новосибирской области, Схеме территориального планирования Новосибирской области, схемам территориального планирования Российской Федерации в Комиссию на доработку;

6) создание согласительной комиссии (в случае поступления от администрации муниципального образования заключения, содержащего положения о несогласии с проектом Правил с обоснованием принятого решения);

7) направление согласованного (несогласованного в определенной части) проекта Правил в Комиссию для доработки или рассмотрения проекта Правил на общественных обсуждениях или публичных слушаниях;

8) утверждение Правил (изменений в Правила), или отклонение проекта Правил (проекта изменений в Правила) и направление его на доработку;

9) обеспечение опубликования решения об утверждении Правил (изменений в Правила) или решения об отклонении проекта Правил (проекта изменений в Правила) и о направлении его на доработку на официальном сайте министерства в информационно-телекоммуникационной сети Интернет;

10) предоставление разрешения на условно разрешенный вид использования земельного участка или объекта капитального строительства (далее - разрешение на условно разрешенный вид использования) или отказ в предоставлении такого разрешения;

11) предоставление разрешения на отклонение от предельных параметров разрешенного строительства, реконструкции объектов капитального строительства или отказ в предоставлении такого разрешения с указанием причин принятого решения;

12) принятие решения о подготовке документации по планировке территории (проектов планировки территории, проектов межевания территории) Станционного сельсовета Новосибирского района Новосибирской области, за исключением случаев, указанных в частях 1.1 и 12.12 статьи 45 Градостроительного кодекса Российской Федерации;

13) утверждение документации по планировке территории или отклонение такой документации и направление ее на доработку;

14) обеспечение опубликования решения об утверждении документации по

планировке территории или решения об отклонении такой документации и о ее доработке на официальном сайте министерства в информационно-телекоммуникационной сети Интернет;

15) реализация иных полномочий в соответствии с федеральным законодательством и законодательством Новосибирской области.

7. К полномочиям администрации Новосибирского района Новосибирской области в области землепользования и застройки относятся:

1) опубликование информации о принятии министерством решения о подготовке проекта Правил (проекта о внесении изменений в Правила) в средствах массовой информации с указанием в публикации сведений о размещении решения на официальном сайте министерства в информационно-телекоммуникационной сети Интернет;

2) опубликование информации о принятии министерством решения о подготовке документации по планировке территории в средствах массовой информации с указанием в публикации сведений о размещении решения на официальном сайте министерства в информационно-телекоммуникационной сети Интернет;

3) организация и проведение общественных обсуждений или публичных слушаний по проекту Правил (проекту о внесении изменений в Правила) в порядке, определяемом Уставом Новосибирского района Новосибирской области, в соответствии со статьями 5.1, 28, частями 13, 14 статьи 31 Градостроительного кодекса Российской Федерации;

4) организация и проведение общественных обсуждений или публичных слушаний по проекту документации по планировке территории в порядке, определяемом Уставом Новосибирского района Новосибирской области, с учетом положений статьи 46 Градостроительного кодекса Российской Федерации;

5) проверка проекта документации по планировке территории на соответствие требованиям программ комплексного развития систем коммунальной инфраструктуры поселения, программ комплексного развития транспортной инфраструктуры поселения, программ комплексного развития социальной инфраструктуры поселения;

6) осуществление иных полномочий в соответствии с федеральным законодательством, законодательством Новосибирской области, Уставом Новосибирского района Новосибирской области.

#### **Глава 4. Изменение видов разрешенного использования земельных участков и объектов капитального строительства, отклонение от предельных параметров разрешенного строительства, реконструкции объектов капитального строительства физическими и юридическими лицами**

8. Изменение видов разрешенного использования земельных участков и объектов капитального строительства осуществляется в соответствии с градостроительными регламентами для территориальных зон при условии

соблюдения технических регламентов.

9. Выбор основных и вспомогательных видов разрешенного использования земельных участков и объектов капитального строительства осуществляется правообладателями земельных участков и объектов капитального строительства, за исключением органов государственной власти, органов местного самоуправления, государственных и муниципальных учреждений, государственных и муниципальных унитарных предприятий, самостоятельно без дополнительных разрешений и согласования.

10. Изменение видов разрешенного использования земельных участков и объектов капитального строительства органами государственной власти, органами местного самоуправления, государственными и муниципальными учреждениями, государственными и муниципальными унитарными предприятиями осуществляется в соответствии с действующим законодательством.

11. В случаях, если земельный участок и (или) объект капитального строительства расположен на территории, на которую действие градостроительных регламентов не распространяется или для которой градостроительный регламент не устанавливается, изменение вида его разрешенного использования осуществляется в соответствии с Градостроительным кодексом Российской Федерации.

12. Использование земельного участка и (или) объекта капитального строительства с условно разрешенным видом использования допускается после предоставления разрешения на условно разрешенный вид использования земельного участка или объекта капитального строительства (далее - разрешение на условно разрешенный вид использования).

13. Физическое или юридическое лицо, заинтересованное в предоставлении разрешения на условно разрешенный вид использования, направляет заявление о предоставлении разрешения на условно разрешенный вид использования в комиссию по подготовке проектов правил землепользования и застройки поселений, входящих в состав Новосибирской агломерации Новосибирской области (далее - Комиссия).

14. Предоставление разрешения на условно разрешенный вид использования осуществляется в соответствии со статьей 39 Градостроительного кодекса Российской Федерации, с учетом особенностей, установленных разделом IV Порядка взаимодействия между органами местного самоуправления муниципальных образований Новосибирской области и министерством строительства Новосибирской области при реализации ими перераспределенных полномочий, утвержденного постановлением Правительства Новосибирской области от 29.02.2016 № 57-п «Об установлении Порядка взаимодействия между органами местного самоуправления муниципальных образований Новосибирской области и министерством строительства Новосибирской области при реализации ими перераспределенных полномочий» (далее – Порядок).

15. Правообладатели земельных участков, размеры которых меньше установленных градостроительным регламентом минимальных размеров земельных участков либо конфигурация, инженерно-геологические или иные характеристики которых неблагоприятны для застройки, вправе обратиться за разрешениями на отклонение от предельных параметров разрешенного строительства, реконструкции объектов капитального строительства (далее - разрешение на отклонение от предельных параметров).

16. Размещение на земельном участке объектов капитального строительства, их реконструкция с отклонением от предельных параметров разрешенного строительства, реконструкции объектов капитального строительства допускается после предоставления разрешения на отклонение от предельных параметров.

17. Заинтересованное в получении разрешения на отклонение от предельных параметров лицо направляет в Комиссию заявление о предоставлении такого разрешения.

18. Предоставление разрешения на отклонение от предельных параметров осуществляется в соответствии со статьей 40 Градостроительного кодекса Российской Федерации с учетом особенностей, установленных разделом V Порядка.

## **Глава 5. Подготовка документации по планировке территории Станционного сельсовета Новосибирского района Новосибирской области**

19. Подготовка документации по планировке территории осуществляется в целях обеспечения устойчивого развития территории Станционного сельсовета Новосибирского района Новосибирской области, выделения элементов планировочной структуры (кварталов, микрорайонов, иных элементов), установления границ земельных участков, на которых расположены объекты капитального строительства, границ земельных участков, предназначенных для строительства и размещения линейных объектов.

20. Подготовка документации по планировке территории осуществляется в соответствии со статьей 45 Градостроительного кодекса Российской Федерации с учетом особенностей, установленных разделом VI Порядка.

## **Глава 6. Проведение общественных обсуждений или публичных слушаний по проекту правил землепользования и застройки на территории Станционного сельсовета Новосибирского района Новосибирской области**

21. Общественные обсуждения или публичные слушания по проекту правил землепользования и застройки на территории Станционного сельсовета Новосибирского района Новосибирской области (далее – общественные обсуждения или публичные слушания) организуются и проводятся в целях:



соблюдения прав человека на благоприятные условия жизнедеятельности, прав и законных интересов правообладателей земельных участков и объектов капитального строительства;

информирования населения Станционного сельсовета Новосибирского района Новосибирской области о градостроительной деятельности в Станционном сельсовете Новосибирского района Новосибирской области.

22. Организация и проведение общественных обсуждений или публичных слушаний осуществляется в порядке, определяемом Уставом Новосибирского района, с учетом положений Градостроительного кодекса Российской Федерации.

23. На общественные обсуждения или публичные слушания должны выноситься:

проект Правил и проект о внесении изменений в Правила;

проекты планировки территории и проекты межевания территории;

проекты решений о предоставлении разрешений на условно разрешенный вид использования;

проекты решений об отклонении от предельных параметров разрешенного строительства, реконструкции объектов капитального строительства.

24. Решения о назначении общественных обсуждений или публичных слушаний по проекту правил землепользования и застройки принимает Глава Новосибирского района Новосибирской области после получения письма Комиссии о необходимости проведения общественных обсуждений или публичных слушаний в соответствии с Порядком.

## **Глава 7. Внесение изменений в Правила**

25. Внесение изменений в Правила осуществляется в том же порядке, что и подготовка и утверждение Правил в соответствии со статьями 31-33 Градостроительного кодекса Российской Федерации с учетом особенностей, установленных разделом III Порядка и настоящей главой.

26. Перечень оснований для рассмотрения министерством вопроса о внесении изменений в Правила установлен статьей 33 Градостроительного кодекса Российской Федерации.

27. Комиссия по подготовке проектов правил землепользования и застройки поселений в течение 30 (тридцати) дней со дня поступления предложения о внесении изменения в Правила осуществляет подготовку заключения, в котором содержатся рекомендации о внесении в соответствии с поступившим предложением изменения в Правила или об отклонении такого предложения с указанием причин отклонения, и направляет это заключение в министерство.

28. Министерство с учетом рекомендаций, содержащихся в заключении комиссии, в течение 30 (тридцати) дней со дня поступления заключения Комиссии принимает решение о подготовке проекта о внесении изменения в Правила или об отклонении предложения о внесении изменения в Правила с указанием причин отклонения и направляет копию такого решения заявителям.

## **Глава 8. Положение о регулировании иных вопросов землепользования и застройки**

29. Полномочия по землепользованию в части распоряжения земельными участками, которые расположены в границах Станционного сельсовета Новосибирского района Новосибирской области, государственная собственность на которые не разграничена, осуществляются департаментом имущества и земельных отношений Новосибирской области, за исключением:

предоставления земельных участков, на которых расположены здания, сооружения, в порядке, установленном статьей 39.20 Земельного кодекса Российской Федерации;

использования земельных участков без предоставления земельных участков и установления сервитута в порядке, установленном главой V.6 Земельного кодекса Российской Федерации;

формирования земельных участков, на которых расположены многоквартирные дома;

предоставления земельных участков гражданам для индивидуального жилищного строительства.

30. Полномочия, указанные в пункте 29, реализуются в соответствии с Земельным кодексом Российской Федерации с учетом особенностей, установленных постановлением Правительства Новосибирской области от 01.02.2016 № 13-п «Об утверждении Положения о порядке взаимодействия между органами местного самоуправления муниципальных образований Новосибирской области и департаментом имущества и земельных отношений Новосибирской области при реализации ими полномочий по распоряжению земельными участками, государственная собственность на которые не разграничена».

## II. Градостроительные регламенты

### Глава 9. Виды, состав и кодовое обозначение территориальных зон, выделенных на карте градостроительного зонирования Станционного сельсовета Новосибирского района Новосибирской области

31. На карте градостроительного зонирования установлены следующие виды территориальных зон (в скобках приводится их кодовое обозначение).

#### **Жилые зоны:**

зона застройки индивидуальными жилыми домами (Жин);  
подзона 1 застройки индивидуальными жилыми домами (Жин-1);  
зона застройки малоэтажными жилыми домами (Жмл);  
зона смешанной и общественно-деловой застройки (Жсод).

#### **Общественно-деловые зоны:**

многофункциональная общественно-деловая зона (Ом);  
зона объектов торговли (ОмТ);  
зона объектов общественного питания (ОмОп);  
зона объектов коммунально-бытового назначения (ОмКБ);  
зона специализированной общественной застройки (Ос);  
зона дошкольных образовательных организаций (ОсДс);  
зона общеобразовательных организаций (ОсШк);  
зона объектов культуры и искусства (ОсКи);  
зона объектов здравоохранения (ОсЗ);  
зона объектов физической культуры и массового спорта (ОсФС).

#### **Производственные зоны, зоны инженерной и транспортной инфраструктур:**

производственная зона (П);  
зона объектов недропользования (ПН);  
зона объектов пищевой промышленности (ПП);  
коммунально-складская зона (К);  
зона инженерной инфраструктуры (И);  
зона объектов коммунального обслуживания (ИК);  
зона объектов связи (ИС);  
зона инженерной инфраструктуры иных видов (ИИВ);  
зона транспортной инфраструктуры (Т);  
зона объектов железнодорожного транспорта (ТЖ);  
зона объектов автомобильного транспорта (ТА);  
зона объектов воздушного транспорта (ТВз);  
зона стоянок легковых автомобилей (ТСа);  
зона улично - дорожной сети (УДС).

#### **Зоны сельскохозяйственного использования:**

зона сельскохозяйственного использования (Си);  
зона ведения личного подсобного хозяйства на полевых участках (СиЛх);  
зона ведения садового хозяйства (Ссх);

зона хранения и переработки сельскохозяйственной продукции (СиПп);  
зона ведения крестьянского фермерского хозяйства (СиКфх).

**Зоны рекреационного назначения:**

зона объектов отдыха (Р);  
зона объектов спорта (Рс);  
зона объектов туристического обслуживания (РТ);  
зона лесов (Л);  
зона территории общего пользования (ТОП);  
зона озелененных территорий общего пользования (Ртоп).

**Зоны специального назначения:**

зона кладбищ (ДКл);  
зона складирования и захоронения отходов (ДСп);

**Зоны размещения военных объектов и иные зоны специального назначения:**

зона режимных территорий (РежТ).

**Иные территориальные зоны:**

зона запаса (З);  
зона гидротехнических сооружений (ВГ).

## Глава 10. Общие положения о градостроительных регламентах

32. Градостроительные регламенты территориальной зоны в отношении земельных участков и объектов капитального строительства включают в себя:

виды разрешенного использования земельных участков и объектов капитального строительства;

предельные (минимальные и (или) максимальные) размеры земельных участков и предельные параметры разрешенного строительства, реконструкции объектов капитального строительства;

ограничения использования земельных участков и объектов капитального строительства, устанавливаемые в соответствии с федеральным законодательством;

расчетные показатели минимально допустимого уровня обеспеченности территории объектами коммунальной, транспортной, социальной инфраструктур и расчетные показатели максимально допустимого уровня территориальной доступности указанных объектов для населения применяются в случае, если в границах территориальной зоны, применительно к которой устанавливается градостроительный регламент, предусматривается осуществление деятельности по комплексному и устойчивому развитию территории.

33. На карте градостроительного зонирования в обязательном порядке устанавливаются территории, в границах которых предусматривается осуществление деятельности по комплексному и устойчивому развитию территории, в случае планирования осуществления такой деятельности. Границы таких территорий устанавливаются по границам одной или нескольких территориальных зон и могут отображаться на отдельной карте. В отношении таких территорий заключается один или несколько договоров, предусматривающих осуществление деятельности по комплексному и устойчивому развитию территорий в соответствии с Градостроительным кодексом Российской Федерации.

34. Применительно к территориям исторических поселений, достопримечательных мест, землям лечебно-оздоровительных местностей и курортов, зонам с особыми условиями использования территорий градостроительные регламенты устанавливаются в соответствии с законодательством Российской Федерации.

35. Разрешенное использование земельных участков и объектов капитального строительства может быть следующих видов:

основные виды разрешенного использования;

условно разрешенные виды использования;

вспомогательные виды разрешенного использования, допустимые только в качестве дополнительных по отношению к основным видам разрешенного использования и условно разрешенным видам использования и осуществляемые совместно с ними.

36. Изменение одного вида разрешенного использования земельных

участков и объектов капитального строительства на другой вид такого использования осуществляется в соответствии с главой 4 Правил.

37. Основные и вспомогательные виды разрешенного использования земельных участков и объектов капитального строительства правообладателями земельных участков и объектов капитального строительства, за исключением органов государственной власти, органов местного самоуправления, государственных и муниципальных учреждений, государственных и муниципальных унитарных предприятий, выбираются самостоятельно без дополнительных разрешений и согласования.

38. Физическое или юридическое лицо вправе оспорить в суде решение о предоставлении разрешения на условно разрешенный вид использования земельного участка или объекта капитального строительства либо об отказе в предоставлении такого разрешения.

39. Предельные (минимальные и (или) максимальные) размеры земельных участков и предельные параметры разрешенного строительства, реконструкции объектов капитального строительства включают в себя:

предельные (минимальные и (или) максимальные) размеры земельных участков, в том числе их площадь;

минимальные отступы от границ земельных участков в целях определения мест допустимого размещения зданий, строений, сооружений, за пределами которых запрещено строительство зданий, строений, сооружений;

предельное количество этажей или предельную высоту зданий, строений, сооружений;

максимальный процент застройки в границах земельного участка, определяемый как отношение суммарной площади земельного участка, которая может быть застроена, ко всей площади земельного участка.

**Глава 11. Градостроительные регламенты в части видов разрешенного использования земельных участков и объектов капитального строительства (далее – вид РИ), предельных размеров земельных участков и предельных параметров разрешенного строительства, реконструкции объектов капитального строительства по территориальным зонам**

40. Виды разрешенного использования земельных участков и объектов капитального строительства для территориальных зон, код вида РИ в соответствии с классификатором видов разрешенного использования земельных участков, утвержденным приказом Министерства экономического развития Российской Федерации от 01.09.2014 № 540

Таблица № 1

№ п.	Наименование территориальной зоны (код территориальной зоны)	Основные виды РИ (код вида РИ)	Условно разрешенные виды РИ (код вида РИ)	Вспомогательные виды РИ (код вида РИ)
1	2	3	4	5
1	Жилые зоны			
1.1	Зона застройки индивидуальными жилыми домами (Жин)	Для индивидуального жилищного строительства (2.1) Для ведения личного подсобного хозяйства (приусадебный земельный участок) (2.2) Блокированная жилая застройка (2.3) Земельные участки (территории) общего пользования (12.0) Улично-дорожная сеть (12.0.1) Благоустройство территории (12.0.2)	Малоэтажная многоквартирная жилая застройка (2.1.1) Обслуживание жилой застройки (2.7) Хранение автотранспорта (2.7.1) Коммунальное обслуживание (3.1) Социальное обслуживание (3.2) Бытовое обслуживание (3.3) Здравоохранение (3.4) Амбулаторно-поликлиническое обслуживание (3.4.1) Дошкольное, начальное и среднее общее образование (3.5.1) Культурное развитие (3.6) Религиозное использование (3.7)	Не устанавливается

№ п.	Наименование территориальной зоны (код территориальной зоны)	Основные виды РИ (код вида РИ)	Условно разрешенные виды РИ (код вида РИ)	Вспомогательные виды РИ (код вида РИ)
1	2	3	4	5
			Амбулаторное ветеринарное обслуживание (3.10.1) Деловое управление (4.1) Рынки (4.3) Магазины (4.4) Общественное питание (4.6) Обеспечение занятий спортом в помещениях (5.1.2) Площадки для занятий спортом (5.1.3)	
1.2	Подзона 1 застройки индивидуальными жилыми домами (Жин-1)	Для индивидуального жилищного строительства (2.1) Для ведения личного подсобного хозяйства (приусадебный земельный участок) (2.2) Блокированная жилая застройка (2.3) Земельные участки (территории) общего пользования (12.0) Улично-дорожная сеть (12.0.1) Благоустройство территории (12.0.2)	Малоэтажная многоквартирная жилая застройка (2.1.1) Обслуживание жилой застройки (2.7) Хранение автотранспорта (2.7.1) Коммунальное обслуживание (3.1) Социальное обслуживание (3.2) Бытовое обслуживание (3.3) Здравоохранение (3.4) Амбулаторно-поликлиническое обслуживание (3.4.1) Дошкольное, начальное и среднее общее образование (3.5.1) Культурное развитие (3.6) Религиозное использование (3.7) Амбулаторное ветеринарное обслуживание (3.10.1)	Не устанавливается



№ п.	Наименование территориальной зоны (код территориальной зоны)	Основные виды РИ (код вида РИ)	Условно разрешенные виды РИ (код вида РИ)	Вспомогательные виды РИ (код вида РИ)
1	2	3	4	5
			Деловое управление (4.1) Рынки (4.3) Магазины (4.4) Общественное питание (4.6) Обеспечение занятий спортом в помещениях (5.1.2) Площадки для занятий спортом (5.1.3)	
1.3	Зона застройки малоэтажными жилыми домами (Жмл)	Малоэтажная многоквартирная жилая застройка (2.1.1) Блокированная жилая застройка (2.3)	Для индивидуального жилищного строительства (2.1) Среднеэтажная жилая застройка (2.5) Обслуживание жилой застройки (2.7) Хранение автотранспорта (2.7.1) Коммунальное обслуживание (3.1) Социальное обслуживание (3.2) Бытовое обслуживание (3.3) Здравоохранение (3.4) Амбулаторно-поликлиническое обслуживание (3.4.1) Дошкольное, начальное и среднее общее образование (3.5.1) Культурное развитие (3.6) Религиозное использование (3.7) Амбулаторное ветеринарное обслуживание (3.10.1)	Не устанавливается

№ п.	Наименование территориальной зоны (код территориальной зоны)	Основные виды РИ (код вида РИ)	Условно разрешенные виды РИ (код вида РИ)	Вспомогательные виды РИ (код вида РИ)
1	2	3	4	5
			Деловое управление (4.1) Рынки (4.3) Магазины (4.4) Общественное питание (4.6) Гостиничное обслуживание (4.7) Служебные гаражи (4.9)	
1.4				
1.5	Зона смешанной и общественно-деловой застройки (Жсод)	Для индивидуального жилищного строительства (2.1) Малоэтажная многоквартирная жилая застройка (2.1.1) Блокированная жилая застройка (2.3) здравоохранение (3.4) Амбулаторно-поликлиническое обслуживание (3.4.1) Дошкольное, начальное и среднее общее образование (3.5.1) Обеспечение занятий спортом в помещениях (5.1.2) Площадки для занятий спортом (5.1.3) Земельные участки (территории) общего пользования (12.0) Улично-дорожная сеть (12.0.1) Благоустройство территории (12.0.2)	Среднеэтажная жилая застройка (2.5) Обслуживание жилой застройки (2.7) Хранение автотранспорта (2.7.1) Коммунальное обслуживание (3.1) Социальное обслуживание (3.2) Бытовое обслуживание (3.3) Культурное развитие (3.6) Религиозное использование (3.7) Амбулаторное ветеринарное обслуживание (3.10.1) Деловое управление (4.1) Рынки (4.3) Магазины (4.4) Общественное питание (4.6)	Не устанавливается
2	Общественно-деловые зоны			
2.1	Многофункциональная общественно-деловая зона (Ом)	Малоэтажная многоквартирная жилая застройка (2.1.1) Общественное использование	Хранение автотранспорта (2.7.1) Спорт (5.1) Обеспечение спортивно-	Не устанавливается

№ п.	Наименование территориальной зоны (код территориальной зоны)	Основные виды РИ (код вида РИ)	Условно разрешенные виды РИ (код вида РИ)	Вспомогательные виды РИ (код вида РИ)
1	2	3	4	5
		<p>объектов капитального строительства (3.0)            Коммунальное обслуживание (3.1)            Предоставление коммунальных услуг (3.1.1)            Административные здания организаций, обеспечивающих предоставление коммунальных услуг (3.1.2)            Социальное обслуживание (3.2)            Дома социального обслуживания (3.2.1)            Оказание социальной помощи населению (3.2.2)            Оказание услуг связи (3.2.3)            Общежития (3.2.4)            Бытовое обслуживание (3.3)            Здравоохранение (3.4)            Амбулаторно-поликлиническое обслуживание (3.4.1)            Стационарное медицинское обслуживание (3.4.2)            Медицинские организации особого назначения (3.4.3)            Образование и просвещение (3.5)            Дошкольное, начальное и среднее общее образование (3.5.1)            Среднее и высшее профессиональное образование (3.5.2)            Культурное развитие (3.6)</p>	<p>зрелищных мероприятий (5.1.1)            Обеспечение занятий спортом в помещениях (5.1.2)            Площадки для занятий спортом (5.1.3)            Оборудованные площадки для занятий спортом (5.1.4)            Трубопроводный транспорт (7.5)</p>	

№ п.	Наименование территориальной зоны (код территориальной зоны)	Основные виды РИ (код вида РИ)	Условно разрешенные виды РИ (код вида РИ)	Вспомогательные виды РИ (код вида РИ)
1	2	3	4	5
		<p>Объекты культурно-досуговой деятельности (3.6.1)  Парки культуры и отдыха (3.6.2)  Цирки и зверинцы (3.6.3)  Религиозное использование (3.7)  Осуществление религиозных обрядов (3.7.1)  Религиозное управление и образование (3.7.2)  Общественное управление (3.8)  Государственное управление (3.8.1)  Представительская деятельность (3.8.2)  Обеспечение научной деятельности (3.9)  Обеспечение деятельности в области гидрометеорологии и смежных с ней областях (3.9.1)  Проведение научных исследований (3.9.2)  Проведение научных испытаний (3.9.3)  Ветеринарное обслуживание (3.10)  Амбулаторное ветеринарное обслуживание (3.10.1)  Приюты для животных (3.10.2)  Предпринимательство (4.0)  Деловое управление (4.1)  Объекты торговли (торговые центры, торгово-развлекательные центры)</p>		

№ п.	Наименование территориальной зоны (код территориальной зоны)	Основные виды РИ (код вида РИ)	Условно разрешенные виды РИ (код вида РИ)	Вспомогательные виды РИ (код вида РИ)
1	2	3	4	5
		(комплексы) (4.2) Рынки (4.3) Магазины (4.4) Банковская и страховая деятельность (4.5) Общественное питание (4.6) Гостиничное обслуживание (4.7) Развлечения (4.8) Развлекательные мероприятия (4.8.1) Проведение азартных игр (4.8.2) Проведение азартных игр в игорных зонах (4.8.3) Служебные гаражи (4.9) Объекты дорожного сервиса (4.9.1) Заправка транспортных средств (4.9.1.1) Обеспечение дорожного отдыха (4.9.1.2) Автомобильные мойки (4.9.1.3) Ремонт автомобилей (4.9.1.4) Выставочно-ярмарочная деятельность (4.10) Земельные участки (территории) общего пользования (12.0) Улично-дорожная сеть (12.0.1) Благоустройство территории (12.0.2)		
2.2	Зона объектов торговли (ОмТ)	Объекты торговли (торговые центры, торгово-развлекательные центры (комплексы)) (4.2) Магазины (4.4)	Не устанавливается	Коммунальное обслуживание (3.1) Общественное питание (4.6) Служебные гаражи (4.9)

№ п.	Наименование территориальной зоны (код территориальной зоны)	Основные виды РИ (код вида РИ)	Условно разрешенные виды РИ (код вида РИ)	Вспомогательные виды РИ (код вида РИ)
1	2	3	4	5
2.3	Зона объектов общественного питания (ОмОп)	Общественное питание (4.6)	Не устанавливается	Коммунальное обслуживание (3.1) Магазины (4.4) Служебные гаражи (4.9)
2.4	Зона объектов коммунально-бытового назначения (ОмКБ)	Хранение автотранспорта (2.7.1) Бытовое обслуживание (3.3)	Магазины (4.4) Склады (6.9) Связь (6.8)	Не устанавливается
2.5	Зона специализированной общественной застройки (Ос)	Хранение автотранспорта (2.7.1) Коммунальное обслуживание (3.1) Предоставление коммунальных услуг (3.1.1) Административные здания организаций, обеспечивающих предоставление коммунальных услуг (3.1.2) Социальное обслуживание (3.2) Дома социального обслуживания (3.2.1) Оказание социальной помощи населению (3.2.2) Оказание услуг связи (3.2.3) Общежития (3.2.4) Бытовое обслуживание (3.3) Здравоохранение (3.4) Амбулаторно-поликлиническое обслуживание (3.4.1) Стационарное медицинское обслуживание (3.4.2) Медицинские организации особого назначения (3.4.3)	Амбулаторное ветеринарное обслуживание (3.10.1) Приюты для животных (3.10.2) Обеспечение спортивно-зрелищных мероприятий (5.1.1) Обеспечение занятий спортом в помещениях (5.1.2) Площадки для занятий спортом (5.1.3) Оборудованные площадки для занятий спортом (5.1.4) Склады (6.9) Складские площадки (6.9.1)	Не устанавливается

№ п.	Наименование территориальной зоны (код территориальной зоны)	Основные виды РИ (код вида РИ)	Условно разрешенные виды РИ (код вида РИ)	Вспомогательные виды РИ (код вида РИ)
1	2	3	4	5
		<p>Образование и просвещение (3.5)  Дошкольное, начальное и среднее общее образование (3.5.1)  Среднее и высшее профессиональное образование (3.5.2)  Культурное развитие (3.6)  Объекты культурно-досуговой деятельности (3.6.1)  Парки культуры и отдыха (3.6.2)  Цирки и зверинцы (3.6.3)  Религиозное использование (3.7)  Осуществление религиозных обрядов (3.7.1)  Религиозное управление и образование (3.7.2)  Общественное управление (3.8)  Государственное управление (3.8.1)  Представительская деятельность (3.8.2)  Обеспечение научной деятельности (3.9)  Обеспечение деятельности в области гидрометеорологии и смежных с ней областях (3.9.1)  Проведение научных исследований (3.9.2)  Проведение научных испытаний (3.9.3)  Предпринимательство (4.0)  Деловое управление (4.1)</p>		

№ п.	Наименование территориальной зоны (код территориальной зоны)	Основные виды РИ (код вида РИ)	Условно разрешенные виды РИ (код вида РИ)	Вспомогательные виды РИ (код вида РИ)
1	2	3	4	5
		<p>Объекты торговли (торговые центры, торгово-развлекательные центры (комплексы) (4.2)  Рынки (4.3)  Магазины (4.4)  Банковская и страховая деятельность (4.5)  Общественное питание (4.6)  Гостиничное обслуживание (4.7)  Развлечения (4.8)  Развлекательные мероприятия (4.8.1)  Проведение азартных игр (4.8.2)  Проведение азартных игр в игорных зонах (4.8.3)  Служебные гаражи (4.9)  Объекты дорожного сервиса (4.9.1)  Заправка транспортных средств (4.9.1.1)  Обеспечение дорожного отдыха (4.9.1.2)  Автомобильные мойки (4.9.1.3)  Ремонт автомобилей (4.9.1.4)  Выставочно-ярмарочная деятельность (4.10)  Земельные участки (территории) общего пользования (12.0)  Улично-дорожная сеть (12.0.1)  Благоустройство территории (12.0.2)</p>		
2.6	Зона дошкольных образовательных	Дошкольное, начальное и среднее общее образование (3.5.1)	Не устанавливается	Предоставление коммунальных услуг (3.1.1)



№ п.	Наименование территориальной зоны (код территориальной зоны)	Основные виды РИ (код вида РИ)	Условно разрешенные виды РИ (код вида РИ)	Вспомогательные виды РИ (код вида РИ)
1	2	3	4	5
	организаций (ОсДс)	Земельные участки (территории) общего пользования (12.0) Улично-дорожная сеть (12.0.1) Благоустройство территории (12.0.2)		
2.7	Зона общеобразовательных организаций (ОсШк)	Дошкольное, начальное и среднее общее образование (3.5.1) Земельные участки (территории) общего пользования (12.0) Улично-дорожная сеть (12.0.1) Благоустройство территории (12.0.2)	Не устанавливается	Предоставление коммунальных услуг (3.1.1)
2.8	Зона объектов культуры и искусства (ОсКи)	Культурное развитие (3.6)	Образование и просвещение (3.5)	Коммунальное обслуживание (3.1) Служебные гаражи (4.9)
2.9	Зона объектов здравоохранения (ОсЗ)	Здравоохранение (3.4) Амбулаторно-поликлиническое обслуживание (3.4.1) Стационарное медицинское обслуживание (3.4.2)	Санаторная деятельность (9.2.1)	Коммунальное обслуживание (3.1) Бытовое обслуживание (3.3) Религиозное использование (3.7) Магазины (4.4) Общественное питание (4.6) Служебные гаражи (4.9)
2.10	Зона объектов физической культуры и массового спорта (ОсФС)	Спорт (5.1)	Не устанавливается	Предоставление коммунальных услуг (3.1.1) Бытовое обслуживание (3.3) Осуществление религиозных обрядов (3.7.1) Магазины (4.4) Общественное питание (4.6) Служебные гаражи (4.9)
3	Производственные зоны, зоны инженерной и транспортной инфраструктур			
3.1	Производственная зона	Производственная деятельность (6.0)	Склады (6.9)	Коммунальное обслуживание

№ п.	Наименование территориальной зоны (код территориальной зоны)	Основные виды РИ (код вида РИ)	Условно разрешенные виды РИ (код вида РИ)	Вспомогательные виды РИ (код вида РИ)
1	2	3	4	5
	(II)	Недропользование (6.1) Тяжелая промышленность (6.2) Автомобилестроительная промышленность (6.2.1) Легкая промышленность (6.3) Фармацевтическая промышленность (6.3.1) Пищевая промышленность (6.4) Нефтехимическая промышленность (6.5) Строительная промышленность (6.6) Энергетика (6.7) Атомная энергетика (6.7.1) Обеспечение космической деятельности (6.10) Целлюлозно-бумажная промышленность (6.11)	Железнодорожный транспорт (7.1); Автомобильный транспорт (7.2)	(3.1) Обеспечение научной деятельности (3.9) Обеспечение деятельности в области гидрометеорологии и смежных с ней областях (3.9.1) Деловое управление (4.1) Магазины (4.4) Общественное питание (4.6) Служебные гаражи (4.9) Трубопроводный транспорт (7.5)
3.2	Зона объектов недропользования (ПН)	Недропользование (6.1)	Железнодорожные пути (7.1.1) Размещение автомобильных дорог (7.2.1) Общежития (3.2.4)	Предоставление коммунальных услуг (3.1.1) Деловое управление (4.1) Общественное питание (4.6) Служебные гаражи (4.9) Склады (6.9) Складские площадки (6.9.1) Трубопроводный транспорт (7.5)
3.3	Зона объектов пищевой промышленности (ПП)	Пищевая промышленность (6.4)	Железнодорожные пути (7.1.1) Размещение автомобильных дорог (7.2.1)	Предоставление коммунальных услуг (3.1.1) Деловое управление (4.1) Общественное питание (4.6) Служебные гаражи (4.9)

№ п.	Наименование территориальной зоны (код территориальной зоны)	Основные виды РИ (код вида РИ)	Условно разрешенные виды РИ (код вида РИ)	Вспомогательные виды РИ (код вида РИ)
1	2	3	4	5
				Склады (6.9) Складские площадки (6.9.1) Трубопроводный транспорт (7.5)
3.4	Коммунально-складская зона (К)	Коммунальное обслуживание (3.1) Бытовое обслуживание (3.3) Выставочно-ярмарочная деятельность (4.10) Склады (6.9) Складские площадки (6.9.1)	Производственная деятельность (6.0) Недропользование (6.1) Тяжелая промышленность (6.2) Автомобилестроительная промышленность (6.2.1) Легкая промышленность (6.3) Фармацевтическая промышленность (6.3.1) Пищевая промышленность (6.4) Нефтехимическая промышленность (6.5) Строительная промышленность (6.6) Энергетика (6.7) Атомная энергетика (6.7.1) Связь (6.8) Обеспечение космической деятельности (6.10) Целлюлозно-бумажная промышленность (6.11) Научно-производственная деятельность (6.12)	Деловое управление (4.1) Магазины (4.4) Банковская и страховая деятельность (4.5) Общественное питание (4.6) Служебные гаражи (4.9) Объекты дорожного сервиса (4.9.1) Железнодорожные пути (7.1.1) Размещение автомобильных дорог (7.2.1) Трубопроводный транспорт (7.5)
3.5	Зона инженерной инфраструктуры (И)	Коммунальное обслуживание (3.1) Связь (6.8) Трубопроводный транспорт (7.5)	Не устанавливается	Служебные гаражи (4.9) Железнодорожный транспорт (7.1) Автомобильный транспорт (7.2)

№ п.	Наименование территориальной зоны (код территориальной зоны)	Основные виды РИ (код вида РИ)	Условно разрешенные виды РИ (код вида РИ)	Вспомогательные виды РИ (код вида РИ)
1	2	3	4	5
3.6	Зона объектов коммунального обслуживания (ИК)	Коммунальное обслуживание (3.1)	Не устанавливается	Служебные гаражи (4.9) Связь (6.8) Железнодорожный транспорт (7.1) Автомобильный транспорт (7.2)
3.7	Зона объектов связи (ИС)	Связь (6.8)	Не устанавливается	Коммунальное обслуживание (3.1) Служебные гаражи (4.9)
3.8	Зона инженерной инфраструктуры иных видов (ИИВ)	Трубопроводный транспорт (7.5)	Не устанавливается	Коммунальное обслуживание (3.1) Служебные гаражи (4.9) Связь (6.8)
3.9	Зона транспортной инфраструктуры (Т)	Хранение автотранспорта (2.7.1) Служебные гаражи (4.9) Объекты дорожного сервиса (4.9.1) Транспорт (7.0) Железнодорожный транспорт (7.1) Автомобильный транспорт (7.2) Водный транспорт (7.3) Воздушный транспорт (7.4) Трубопроводный транспорт (7.5)	Не устанавливается	Коммунальное обслуживание (3.1) Деловое управление (4.1) Связь (6.8)
3.10	Зона объектов железнодорожного транспорта (ТЖ)	Железнодорожный транспорт (7.1) Железнодорожные пути (7.1.1) Обслуживание железнодорожных перевозок (7.1.2) Трубопроводный транспорт (7.5)	Размещение автомобильных дорог (7.2.1) Обслуживание перевозок пассажиров (7.2.2) Стоянки транспорта общего пользования (7.2.3)	Предоставление коммунальных услуг (3.1.1) Служебные гаражи (4.9) Связь (6.8) Благоустройство территории (12.0.2)
3.11	Зона объектов автомобильного транспорта (ТА)	Хранение автотранспорта (2.7.1) Служебные гаражи (4.9) Объекты дорожного сервиса (4.9.1)	Железнодорожный транспорт (7.1)	Коммунальное обслуживание (3.1) Связь (6.8)

№ п.	Наименование территориальной зоны (код территориальной зоны)	Основные виды РИ (код вида РИ)	Условно разрешенные виды РИ (код вида РИ)	Вспомогательные виды РИ (код вида РИ)
1	2	3	4	5
		Трубопроводный транспорт (7.5) Автомобильный транспорт (7.2)		
3.12	Зона объектов воздушного транспорта (ТВз)	Воздушный транспорт (7.4) Трубопроводный транспорт (7.5)	Железнодорожный транспорт (7.1) Автомобильный транспорт (7.2)	Коммунальное обслуживание (3.1) Служебные гаражи (4.9) Связь (6.8)
3.13	Зона стоянок легковых автомобилей (ТСа)	Автомобильный транспорт (7.2)	Не устанавливается	Коммунальное обслуживание (3.1) Служебные гаражи (4.9) Связь (6.8)
3.14	Зона улично-дорожной сети (УДС)	Автомобильный транспорт (7.2) Трубопроводный транспорт (7.5) Земельные участки (территории) общего пользования (12.0)	Не устанавливается	Коммунальное обслуживание (3.1)
4	Зоны сельскохозяйственного использования			
4.1	Зона сельскохозяйственного использования (Си)	Сельскохозяйственное использование (1.0) Растениеводство (1.1) Выращивание зерновых и иных сельскохозяйственных культур (1.2) Овощеводство (1.3) Выращивание тонизирующих, лекарственных, цветочных культур (1.4) Садоводство (1.5) Выращивание льна и конопли (1.6) Животноводство (1.7) Скотоводство (1.8) Звероводство (1.9) Птицеводство (1.10)	Не устанавливается	

№ п.	Наименование территориальной зоны (код территориальной зоны)	Основные виды РИ (код вида РИ)	Условно разрешенные виды РИ (код вида РИ)	Вспомогательные виды РИ (код вида РИ)
1	2	3	4	5
		Свиноводство (1.11) Пчеловодство (1.12) Рыбоводство (1.13) Научное обеспечение сельского хозяйства (1.14) Хранение и переработка сельскохозяйственной продукции (1.15) Ведение личного подсобного хозяйства на полевых участках (1.16) Питомники (1.17) Обеспечение сельскохозяйственного производства (1.18) Сенокошение (1.19) Выпас сельскохозяйственных животных (1.20)		
4.2	Зона ведения личного подсобного хозяйства на полевых участках (СиЛх)	Ведение личного подсобного хозяйства на полевых участках (1.16)	Не устанавливается	
4.3	Зона ведения садового хозяйства (Ссх)	Земельные участки общего назначения (13.0) Ведение огородничества (13.1) Ведение садоводства (13.2)	Не устанавливается	
4.4	Зона хранения и переработки сельскохозяйственной продукции (СиПп)	Хранение и переработка сельскохозяйственной продукции (1.15) Обеспечение сельскохозяйственного производства (1.18)	Амбулаторное ветеринарное обслуживание (3.10.1) Приюты для животных (3.10.2) Размещение автомобильных дорог (7.2.1)	Предоставление коммунальных услуг (3.1.1) Служебные гаражи (4.9) Благоустройство территории (12.0.2)
4.5	Зона ведения	Растениеводство (1.1)	Размещение автомобильных	Не устанавливается

№ п.	Наименование территориальной зоны (код территориальной зоны)	Основные виды РИ (код вида РИ)	Условно разрешенные виды РИ (код вида РИ)	Вспомогательные виды РИ (код вида РИ)
1	2	3	4	5
	крестьянского фермерского хозяйства (СиКфх)	Выращивание зерновых и иных сельскохозяйственных культур (1.2) Овощеводство (1.3) Выращивание тонирующих, лекарственных, цветочных культур (1.4) Садоводство (1.5) Выращивание льна и конопли (1.6) Животноводство (1.7) Скотоводство (1.8) Звероводство (1.9) Птицеводство (1.10) Свиноводство (1.11) Пчеловодство (1.12) Рыбоводство (1.13) Хранение и переработка сельскохозяйственной продукции (1.15) Питомники (1.17) Обеспечение сельскохозяйственного производства (1.18)	дорог (7.2.1) Водные объекты (11.0) Специальное пользование водными объектами (11.2) Гидротехнические сооружения (11.3)	
5	Зоны рекреационного назначения			
5.1	Зона объектов отдыха (Р)	Отдых (рекреация) (5.0) Спорт (5.1) Обеспечение спортивно-зрелищных мероприятий (5.1.1) Обеспечение занятий спортом в помещениях (5.1.2) Площадки для занятий спортом (5.1.3)	Размещение автомобильных дорог (7.2.1) Трубопроводный транспорт (7.5)	Предоставление коммунальных услуг (3.1.1) Служебные гаражи (4.9) Благоустройство территории (12.0.2)

№ п.	Наименование территориальной зоны (код территориальной зоны)	Основные виды РИ (код вида РИ)	Условно разрешенные виды РИ (код вида РИ)	Вспомогательные виды РИ (код вида РИ)
1	2	3	4	5
		<p>Оборудованные площадки для занятий спортом (5.1.4)</p> <p>Водный спорт (5.1.5)</p> <p>Авиационный спорт (5.1.6)</p> <p>Спортивные базы (5.1.7)</p> <p>Природно-познавательный туризм (5.2)</p> <p>Туристическое обслуживание (5.2.1)</p> <p>Охота и рыбалка (5.3)</p> <p>Причалы для маломерных судов (5.4)</p> <p>Поля для гольфа или конных прогулок (5.5)</p>		
5.2	Зона объектов спорта (Рс)	<p>Обеспечение спортивно-зрелищных мероприятий (5.1.1)</p> <p>Обеспечение занятий спортом в помещениях (5.1.2)</p> <p>Площадки для занятий спортом (5.1.3)</p> <p>Оборудованные площадки для занятий спортом (5.1.4)</p> <p>Водный спорт (5.1.5)</p> <p>Авиационный спорт (5.1.6)</p> <p>Спортивные базы (5.1.7)</p>	<p>Размещение автомобильных дорог (7.2.1)</p> <p>Трубопроводный транспорт (7.5)</p>	<p>Предоставление коммунальных услуг (3.1.1)</p> <p>Служебные гаражи (4.9)</p> <p>Благоустройство территории (12.0.2)</p>
5.3	Зона объектов туристического обслуживания (РТ)	<p>Природно-познавательный туризм (5.2)</p> <p>Туристическое обслуживание (5.2.1)</p>	<p>Размещение автомобильных дорог (7.2.1)</p> <p>Трубопроводный транспорт (7.5)</p>	<p>Предоставление коммунальных услуг (3.1.1)</p> <p>Служебные гаражи (4.9)</p> <p>Благоустройство территории (12.0.2)</p>



№ п.	Наименование территориальной зоны (код территориальной зоны)	Основные виды РИ (код вида РИ)	Условно разрешенные виды РИ (код вида РИ)	Вспомогательные виды РИ (код вида РИ)
1	2	3	4	5
5.4	Зона лесов (Л)	Не устанавливается		
5.5	Зона территории общего пользования (ТОП)	Земельные участки (территории) общего пользования (12.0)	Не устанавливается	
5.6	Зона озелененных территорий общего пользования (Ртоп)	Охрана природных территорий (9.1)	Не устанавливается	
6	Зоны специального назначения			
6.1	Зона кладбищ (ДКл)	Ритуальная деятельность (12.1)	Автомобильный транспорт (7.2)	Коммунальное обслуживание (3.1) Бытовое обслуживание (3.3) Религиозное использование (3.7) Служебные гаражи (4.9) Связь (6.8)
6.2	Зона складирования и захоронения отходов (ДСп)	Специальная деятельность (12.2)	Автомобильный транспорт (7.2)	Коммунальное обслуживание (3.1) Служебные гаражи (4.9) Связь (6.8)
7	Зоны размещения военных объектов и иные зоны специального назначения:			
7.1	Зона режимных территорий (РежТ)	Обеспечение обороны и безопасности (8.0) Обеспечение вооруженных сил (8.1) Охрана Государственной границы Российской Федерации (8.2) Обеспечение внутреннего правопорядка (8.3) Обеспечение деятельности по исполнению наказаний (8.4)	Не устанавливается	Коммунальное обслуживание (3.1) Деловое управление (4.1) Служебные гаражи (4.9) Связь (6.8) Трубопроводный транспорт (7.5) Автомобильный транспорт (7.2)
8	Иные территориальные зоны			
8.1	Зона запаса (З)	Запас (12.3)	Не устанавливается	
8.2	Зона гидротехнических	Гидротехнические сооружения (11.3)	Не устанавливается	Автомобильный транспорт (7.2)

№ п.	Наименование территориальной зоны (код территориальной зоны)	Основные виды РИ (код вида РИ)	Условно разрешенные виды РИ (код вида РИ)	Вспомогательные виды РИ (код вида РИ)
1	2	3	4	5
	сооружений (ВГ)			Коммунальное обслуживание (3.1) Служебные гаражи (4.9) Энергетика (6.7) Связь (6.8) Трубопроводный транспорт (7.5)

**Глава 12. Градостроительные регламенты в части предельных (минимальных и (или) максимальных) размеров земельных участков и предельных параметров разрешенного строительства, реконструкции объектов капитального строительства по территориальным зонам**

**41. Предельные (минимальные и (или) максимальные) размеры земельных участков и предельные параметры разрешенного строительства, реконструкции объектов капитального строительства\***

Таблица № 2

№ п.	Наименование территориальной зоны (код)	предельные (минимальные и (или) максимальные) размеры земельных участков и предельные параметры разрешенного строительства, реконструкции объектов капитального строительства								
		Процент нежилых помещений в жилых домах, (процент) <sup>1</sup>		S min, (га)	S max, (га)	Отступ min, (м)	Этаж min, (ед.)	Этаж max, (ед.)	Процент застройки min, (процент)	Процент застройки max, (процент)
		min	max							
1	Жилые зоны									
1.1.	Зона застройки индивидуальными жилыми домами (Жин)			0,04	0,15	3	1	3	5	60
1.2.	Подзона 1 застройки индивидуальными жилыми домами (Жин-1)			0,04 <sup>2</sup>	0,15 <sup>3</sup>	3	1	3	5	60
1.3.	Зона застройки малоэтажными жилыми домами (Жмл)	Не устанавливается	15	0,035	50,0	3	1	4	20	50
1.4.	Зона смешанной и общественно-деловой застройки (Жсод)	Не устанавливается	15	1,0	250,0	3	1	8	10	30

<sup>1</sup> Процент общей площади объектов обслуживания жилой застройки во встроенных, пристроенных и встроенно-пристроенных помещениях многоквартирного дома к общей площади помещений дома.

<sup>2</sup> Установлено в соответствии с Законом Новосибирской области от 05.12.2016 № 112-ОЗ «Об отдельных вопросах регулирования земельных отношений на территории Новосибирской области» для земельных участков, находящихся в государственной собственности Новосибирской области или муниципальной собственности, а также земельных участков, государственная собственность на которые не разграничена.

<sup>3</sup> Установлено в соответствии с Законом Новосибирской области от 05.12.2016 № 112-ОЗ «Об отдельных вопросах регулирования земельных отношений на территории Новосибирской области» для земельных участков, находящихся в государственной собственности Новосибирской области или муниципальной собственности, а также земельных участков, государственная собственность на которые не разграничена.

№ п.	Наименование территориальной зоны (код)	предельные (минимальные и (или) максимальные) размеры земельных участков и предельные параметры разрешенного строительства, реконструкции объектов капитального строительства								
		Процент нежилых помещений в жилых домах, (процент) <sup>1</sup>		S min, (га)	S max, (га)	Отступ min, (м)	Этаж min, (ед.)	Этаж max, (ед.)	Процент застройки min, (процент)	Процент застройки max, (процент)
		min	max							
		ся								
2	Общественно-деловые зоны									
2.1.	Многофункциональная общественно-деловая зона (Ом)	20	Не устанавливается	0,1	50,0	3	1	25	10	80
2.2.	Зона объектов торговли (ОмТ)	20	Не устанавливается	0,02	15,0	3	1	8	30	80
2.3.	Зона объектов общественного питания (ОмОп)	20	Не устанавливается	0,02	15,0	3	1	4	40	80
2.4.	Зона объектов коммунально-бытового назначения (ОмКБ)	20	Не устанавливается	0,018	10,0	Не устанавливается	1	4	10	50
2.5.	Зона специализированной общественной застройки (Ос)			0,1	150,0	3	1	10	20	80
2.6.	Зона дошкольных образовательных организаций (ОсДс)			0,1	5,0	6	1	4	20	50
2.7.	Зона общеобразовательных организаций (ОсШк)			1,0	10,0	6	1	4	20	50
2.8.	Зона объектов культуры и искусства (ОсКи)			0,1	15,0	3	1	8	30	80
2.9.	Зона объектов здравоохранения (ОсЗ)			0,1	15,0	3	1	10	20	80
2.10.	Зона объектов физической культуры и массового спорта (ОсФС)			0,1	150,0	3	1	25	20	70
3	Производственные зоны, зоны инженерной и транспортной инфраструктур									
3.1.	Производственная зона (П)			0,2	50,0	3	1	10	10	80
3.2.	Зона объектов недропользования (ПН)			0,1	500,0	Не устанавливается	1	10	10	80

№ п.	Наименование территориальной зоны (код)	предельные (минимальные и (или) максимальные) размеры земельных участков и предельные параметры разрешенного строительства, реконструкции объектов капитального строительства								
		Процент нежилых помещений в жилых домах, (процент) <sup>1</sup>		S min, (га)	S max, (га)	Отступ min, (м)	Этаж min, (ед.)	Этаж max, (ед.)	Процент застройки min, (процент)	Процент застройки max, (процент)
		min	max							
						лива ется				
3.3.	Зона объектов пищевой промышленности (ПП)		0,2	50,0	3	1	10	10	80	
3.4.	Коммунально-складская зона (К)		0,2	50,0	3	1	10	10	80	
3.5.	Зона инженерной инфраструктуры (И)		0,001	50,0	Не устанав ливает ся	1	10	10	90	
3.6.	Зона объектов коммунального обслуживания (ИК)		0,0005	50,0	Не устанав ливает ся	1	10	10	90	
3.7.	Зона объектов связи (ИС)		0,0005	50,0	Не устанав ливает ся	1	10	10	90	
3.8.	Зона инженерной инфраструктуры иных видов (ИИВ)		0,2	50,0	Не устанав ливает ся	1	10	10	90	
3.9.	Зона транспортной инфраструктуры (Т)		0,01	50,0	Не устанав ливает ся	1	10	10	80	
3.10.	Зона объектов железнодорожного транспорта (ТЖ)		0,1	50,0	Не устанав ливает ся	1	10	10	80	

№ п.	Наименование территориальной зоны (код)	предельные (минимальные и (или) максимальные) размеры земельных участков и предельные параметры разрешенного строительства, реконструкции объектов капитального строительства								
		Процент нежилых помещений в жилых домах, (процент) <sup>1</sup>		S min, (га)	S max, (га)	Отступ min, (м)	Этаж min, (ед.)	Этаж max, (ед.)	Процент застройки min, (процент)	Процент застройки max, (процент)
		min	max							
3.11.	Зона объектов автомобильного транспорта (ТА)			0,01	50,0	Не устанавливается	1	10	10	80
3.12.	Зона объектов воздушного транспорта (ТВз)			0,1	50,0	Не устанавливается	1	10	10	80
3.13.	Зона стоянок легковых автомобилей (ТСа)			0,05	50,0	Не устанавливается	1	10	10	80
3.14.	Зона улично - дорожной сети (УДС)	Не устанавливается								
4	Зоны сельскохозяйственного использования									
4.1.	Зона сельскохозяйственного использования (Си)			0,05	500,0	3	1	10	Не устанавливается	
4.2.	Зона ведения личного подсобного хозяйства на полевых участках (СиЛх)			0,1	2,5	Не устанавливается				
4.3.	Зона ведения садового хозяйства (Ссх)			0,04	0,12	3	1	2	10	30
4.4.	Производственная зона сельскохозяйственных предприятий (СиПп)			0,1	50,0	3	1	10	Не устанавливается	
4.5.	Зона ведения крестьянского фермерского хозяйства (СиКфх)			0,5	25,0	Не устанавливается	1	3	Не устанавливается	
5	Зоны рекреационного назначения									
5.1.	Зона объектов отдыха (Р)			0,1	50,0	3	1	4	10	80
5.2.	Зона объектов спорта (Рс)			0,1	50,0	3	1	10	5	80
5.3.	Зона объектов туристического обслуживания (РТ)			0,1	50,0	3	1	10	10	80
5.4.	Зона лесов (Л)	Не устанавливается								
5.5.	Зона территории общего пользования (ТОП)	Не устанавливается								

№ п.	Наименование территориальной зоны (код)	предельные (минимальные и (или) максимальные) размеры земельных участков и предельные параметры разрешенного строительства, реконструкции объектов капитального строительства								
		Процент нежилых помещений в жилых домах, (процент) <sup>1</sup>		S min, (га)	S max, (га)	Отступ min, (м)	Этаж min, (ед.)	Этаж max, (ед.)	Процент застройки min, (процент)	Процент застройки max, (процент)
		min	max							
5.6.	Зона озелененных территорий общего пользования (Ртоп)	Не устанавливается								
6	Зоны специального назначения:									
6.1.	Зона кладбищ (ДКл)			0,05	40,0	Не устанавливается				
6.2.	Зона складирования и захоронения отходов (ДСп)			0,05	50,0	Не устанавливается				
7	Зоны размещения военных объектов и иные зоны специального назначения:									
7.1.	Зона режимных территорий (РежТ)	Не устанавливается								
8	Иные территориальные зоны:									
8.1.	Зона запаса (З)	Не устанавливается								
8.2.	Зона гидротехнических сооружений (ВГ)	Не устанавливается								
9	Вне зависимости от территориальной зоны для отдельных видов разрешенного использования земельных участков, в том числе:									
9.1.	Ведение личного подсобного хозяйства на полевых участках (1.16)			0,1	2,5	Не устанавливается				
9.2.	Обеспечение сельскохозяйственного производства (1.18)			0,001	15,0	Не устанавливается		10	5	Не устанавливается
9.3.	Для ведения личного подсобного хозяйства (2.2)			0,04	0,15	3	1	3	5	60
9.4.	Блокированная жилая застройка (2.3)			0,015	0,1	Не устанавливается	1	3	20	60
9.5.	Для индивидуального жилищного строительства (2.1)			0,04	0,15	3	1	3	5	60
9.6.	Малоэтажная многоквартирная жилая застройка (2.1.1)	Не устанавливается	15	0,1	5,0	3	1	4	20	50
9.7.	Среднеэтажная жилая застройка (2.5)	Не устанавливается	20	0,2	50,0	3	5	8	20	40
9.8.	Коммунальное обслуживание (3.1)			Не устанавливается	25,0	Не устанавливается	1	4	Не устанавливается	

№ п.	Наименование территориальной зоны (код)	предельные (минимальные и (или) максимальные) размеры земельных участков и предельные параметры разрешенного строительства, реконструкции объектов капитального строительства									
		Процент нежилых помещений в жилых домах, (процент) <sup>1</sup>		S min, (га)	S max, (га)	Отступ min, (м)	Этаж min, (ед.)	Этаж max, (ед.)	Процент застройки min, (процент)	Процент застройки max, (процент)	
		min	max								
				влива ется		лива ется					
9.9.	Служебные гаражи (4.9)			0,01	5,0	3	1	4	10	50	
9.10.	Объекты дорожного сервиса (4.9.1)			0,01	5,0	3	1	4	10	50	
9.11.	Железнодорожный транспорт (7.1)						Не устанавливается				
9.12.	Автомобильный транспорт (7.2)						Не устанавливается				
9.13.	Водный транспорт (7.3)						Не устанавливается				
9.14.	Трубопроводный транспорт (7.5)						Не устанавливается				
9.15.	Охрана Государственной границы Российской Федерации (8.2)						Не устанавливается				
9.16.	Охрана природных территорий (9.1)						Не устанавливается				
9.17.	Историко-культурная деятельность (9.3)						Не устанавливается				
9.18.	Общее пользование водными объектами (11.1)						Не устанавливается				
9.19.	Специальное пользование водными объектами (11.2)						Не устанавливается				
9.20.	Гидротехнические сооружения (11.3)						Не устанавливается				
9.21.	Ведение огородничества (13.1)			0,03 <sup>4</sup>	0,15 <sup>5</sup>		Не устанавливается				
9.22.	Ведение садоводства (13.2)			0,04 <sup>6</sup>	0,12 <sup>7</sup>	3	1	2	Не устанавливается	20	

<sup>4</sup> Установлено в соответствии с Законом Новосибирской области от 05.12.2016 № 112-ОЗ «Об отдельных вопросах регулирования земельных отношений на территории Новосибирской области» для земельных участков, находящихся в государственной собственности Новосибирской области или муниципальной собственности, а также земельных участков, государственная собственность на которые не разграничена.

<sup>5</sup> Установлено в соответствии с Законом Новосибирской области от 05.12.2016 № 112-ОЗ «Об отдельных вопросах регулирования земельных отношений на территории Новосибирской области» для земельных участков, находящихся в государственной собственности Новосибирской области или муниципальной собственности, а также земельных участков, государственная собственность на которые не разграничена.

<sup>6</sup> Установлено в соответствии с Законом Новосибирской области от 05.12.2016 № 112-ОЗ «Об отдельных вопросах регулирования земельных отношений на территории Новосибирской области» для земельных участков, находящихся в государственной собственности Новосибирской области или муниципальной собственности, а также земельных участков, государственная собственность на которые не разграничена.

<sup>7</sup> Установлено в соответствии с Законом Новосибирской области от 05.12.2016 № 112-ОЗ «Об отдельных вопросах регулирования земельных отношений на территории Новосибирской области» для земельных участков, находящихся в государственной собственности Новосибирской области или муниципальной собственности, а также земельных участков, государственная собственность на которые не разграничена.



\*Примечание. В таблице № 2 используются следующие сокращения:

- 1)  $S_{\min}$  - предельные минимальные размеры земельных участков;
- 2)  $S_{\max}$  - предельные максимальные размеры земельных участков;
- 3) Отступ  $\min$  - минимальные отступы от границ земельных участков в целях определения мест допустимого размещения зданий, строений, сооружений, за пределами которых запрещено строительство зданий, строений, сооружений;
- 4) Этаж  $\min$  - предельное минимальное количество надземных этажей зданий, строений, сооружений;
- 5) Этаж  $\max$  - предельное максимальное количество надземных этажей зданий, строений, сооружений;
- 6) Процент застройки  $\min$  – минимальный процент застройки в границах земельного участка, без учета эксплуатируемой кровли подземных, подвальных, цокольных частей объектов
- 7) Процент застройки  $\max$  – максимальный процент застройки в границах земельного участка, без учета эксплуатируемой кровли подземных, подвальных, цокольных частей

### **III. Карты градостроительного зонирования Станционного сельсовета Новосибирского района Новосибирской области**

42. Карта градостроительного зонирования Станционного сельсовета Новосибирского района Новосибирской области (Приложение № 1, лист № 1).

43. Карта градостроительного зонирования Станционного сельсовета Новосибирского района Новосибирской области. Часть карты градостроительного зонирования. Территория поселка Витаминка (Приложение № 1, лист № 2).

44. Карта градостроительного зонирования Станционного сельсовета Новосибирского района Новосибирской области. Часть карты градостроительного зонирования. Территория поселка Ленинский (Приложение № 1, лист № 3).

45. Карта градостроительного зонирования Станционного сельсовета Новосибирского района Новосибирской области. Часть карты градостроительного зонирования. Территория поселка Садовый (Приложение № 1, лист № 4).

46. Карта градостроительного зонирования Станционного сельсовета Новосибирского района Новосибирской области. Часть карты градостроительного зонирования. Территория села Новокаменка (Приложение № 1, лист № 5).

47. Карта градостроительного зонирования Станционного сельсовета Новосибирского района Новосибирской области. Часть карты градостроительного зонирования. Территория железнодорожной станции Иня-Восточная (Приложение № 1, лист № 6).

48. Карта градостроительного зонирования Станционного сельсовета Новосибирского района Новосибирской области. Часть карты градостроительного зонирования. Территория станции Мочище (Приложение № 1, лист № 7).

49. Карта зон с особыми условиями использования территории Станционного сельсовета Новосибирского района Новосибирской области (Приложение № 2, лист № 1).

50. Карта зон с особыми условиями использования территории Станционного сельсовета Новосибирского района Новосибирской области. Часть карты градостроительного зонирования. Территория поселка Витаминка (Приложение № 2, лист № 2).

51. Карта зон с особыми условиями использования территории Станционного сельсовета Новосибирского района Новосибирской области. Часть карты градостроительного зонирования. Территория поселка Ленинский (Приложение № 2, лист № 3).

52. Карта зон с особыми условиями использования территории Станционного сельсовета Новосибирского района Новосибирской области. Часть карты градостроительного зонирования. Территория поселка Садовый (Приложение № 2, лист № 4).

53. Карта зон с особыми условиями использования территории Станционного сельсовета Новосибирского района Новосибирской области. Часть карты градостроительного зонирования. Территория села Новокаменка (Приложение № 2, лист № 5).

54. Карта зон с особыми условиями использования территории Станционного сельсовета Новосибирского района Новосибирской области. Часть карты градостроительного зонирования. Территория железнодорожной станции Иня-Восточная (Приложение № 2, лист № 6).

55. Карта зон с особыми условиями использования территории Станционного сельсовета Новосибирского района Новосибирской области. Часть карты градостроительного зонирования. Территория станции Мочище (Приложение № 2, лист № 7).

56. Сведения о границах территориальных зон, перечень координат характерных точек границ территориальных зон правил землепользования и застройки Станционного сельсовета Новосибирского района Новосибирской области в системе координат, используемой для ведения Единого государственного реестра недвижимости (Приложение № 3).

# Карта градостроительного зонирования Станционного сельсовета Новосибирского района Новосибирской области

ПРИЛОЖЕНИЕ № 1  
к правилам землепользования и застройки  
Станционного сельсовета Новосибирского района  
Новосибирской области  
Лист № 1

## Условные обозначения

### Части карты градостроительного зонирования

- |                      |  |
|----------------------|--|
| 1. поселок Витаминка | 4. село Новокаменка                      |
| 2. поселок Ленинский | 5. железнодорожная станция Иня-Восточная |
| 3. поселок Садовый   | 6. станция Мочище                        |

### Жилые зоны

- Жин - зона застройки индивидуальными жилыми домами
- Жин-1 - подзона 1 застройки индивидуальными жилыми домами
- Жмл - зона застройки малоэтажными жилыми домами
- Жсод - зона смешанной и общественно-деловой застройки

- границы Станционного сельсовета Новосибирского района Новосибирской области
- границы населенных пунктов Станционного сельсовета Новосибирского района Новосибирской области

### Зоны рекреационного назначения

- Р - зона объектов отдыха (рекреации)
- Рс - зона объектов спорта
- РТ - зона объектов туристического обслуживания
- Л - зона лесов
- ТОП - зона территории общего пользования
- Ртоп - зона озелененных территорий общего пользования

### Общественно-деловые зоны

- Ом - многофункциональная общественно-деловая зона
- ОмКБ - зона объектов коммунально-бытового назначения
- ОмТ - зона объектов торговли
- ОмОп - зона объектов общественного питания
- Ос - зона специализированной общественной застройки
- ОсЗ - зона объектов здравоохранения
- ОсДс - зона дошкольных образовательных организаций
- ОсШк - зона общеобразовательных организаций
- ОсКи - зона объектов культуры
- ОсФс - зона объектов физической культуры и массового спорта

### Производственные зоны, зоны инженерной и транспортной инфраструктуры

- П - производственная зона
- ПП - зона объектов пищевой промышленности
- ПН - зона объектов недропользования
- К - коммунально-складская зона
- И - зона инженерной инфраструктуры
- ИК - зона объектов коммунального обслуживания
- ИС - зона объектов связи
- ИИВ - зона инженерной инфраструктуры иных видов
- Т - зона транспортной инфраструктуры
- ТЖ - зона объектов железнодорожного транспорта
- ТА - зона объектов автомобильного транспорта
- ТВз - зона объектов воздушного транспорта
- ТСа - зона стоянок легковых автомобилей
- УДС - зона улично-дорожной сети

### Зоны сельскохозяйственного назначения

- Ссх - зона ведения садового хозяйства
- Си - зона сельскохозяйственного использования
- Силх - зона ведения личного подсобного хозяйства на полевых участках
- Сикфх - зона ведения крестьянского фермерского хозяйства
- Сипп - зона хранения и переработки сельскохозяйственной продукции

### Зоны специального назначения

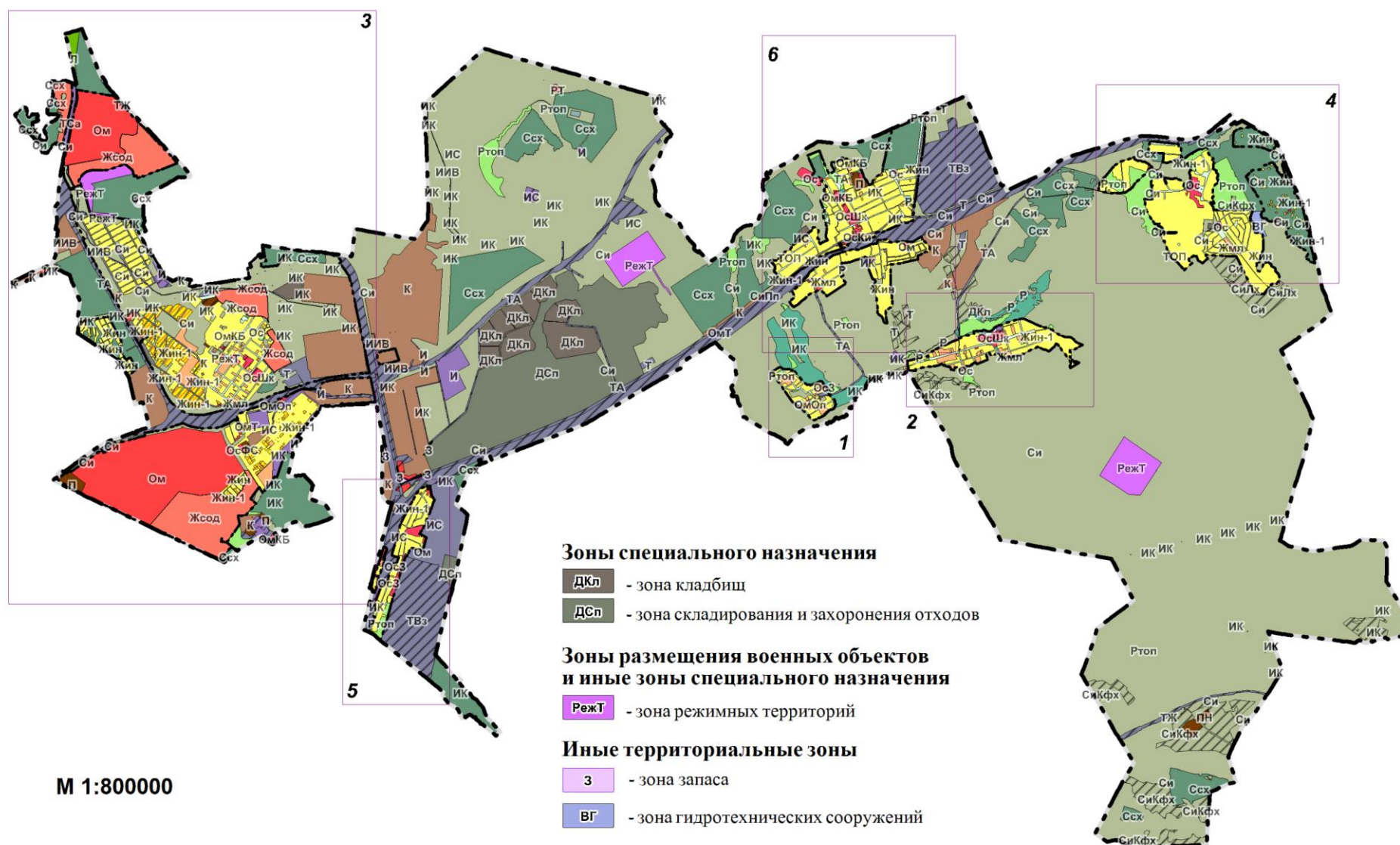
- ДКл - зона кладбищ
- ДСп - зона складирования и захоронения отходов

### Зоны размещения военных объектов и иные зоны специального назначения

- РежТ - зона режимных территорий

### Иные территориальные зоны

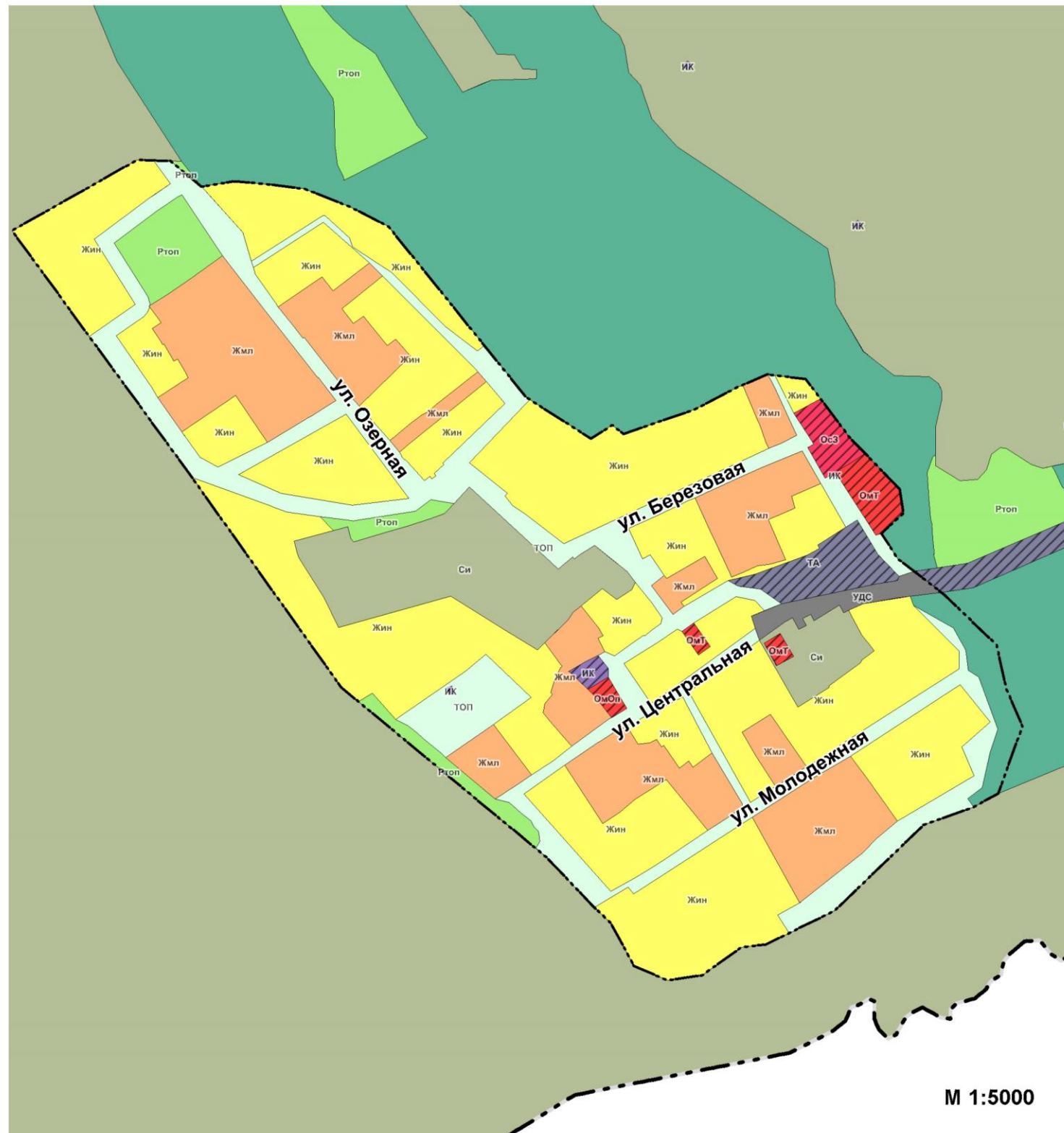
- З - зона запаса
- ВГ - зона гидротехнических сооружений



М 1:800000

**Карта градостроительного зонирования  
Станционного сельсовета Новосибирского района Новосибирской области  
Часть карты градостроительного зонирования. Территория поселка Витаминка**

ПРИЛОЖЕНИЕ № 1  
к правилам землепользования и застройки  
Станционного сельсовета Новосибирского района  
Новосибирской области  
Лист № 2



**Условные обозначения**

- границы Станционного сельсовета Новосибирского района Новосибирской области
- границы населенных пунктов Станционного сельсовета Новосибирского района Новосибирской области

**Жилые зоны**

- Жин - зона застройки индивидуальными жилыми домами
- Жмл - зона застройки малоэтажными жилыми домами

**Общественно-деловые зоны**

- ОмТ - зона объектов торговли
- ОмОп - зона объектов общественного питания
- ОсЗ - зона объектов здравоохранения

**Производственные зоны, зоны инженерной и транспортной инфраструктур**

- Пп - зона объектов пищевой промышленности
- Ик - зона объектов коммунального обслуживания
- Та - зона объектов автомобильного транспорта
- Удс - зона улично - дорожной сети

**Зоны сельскохозяйственного использования**

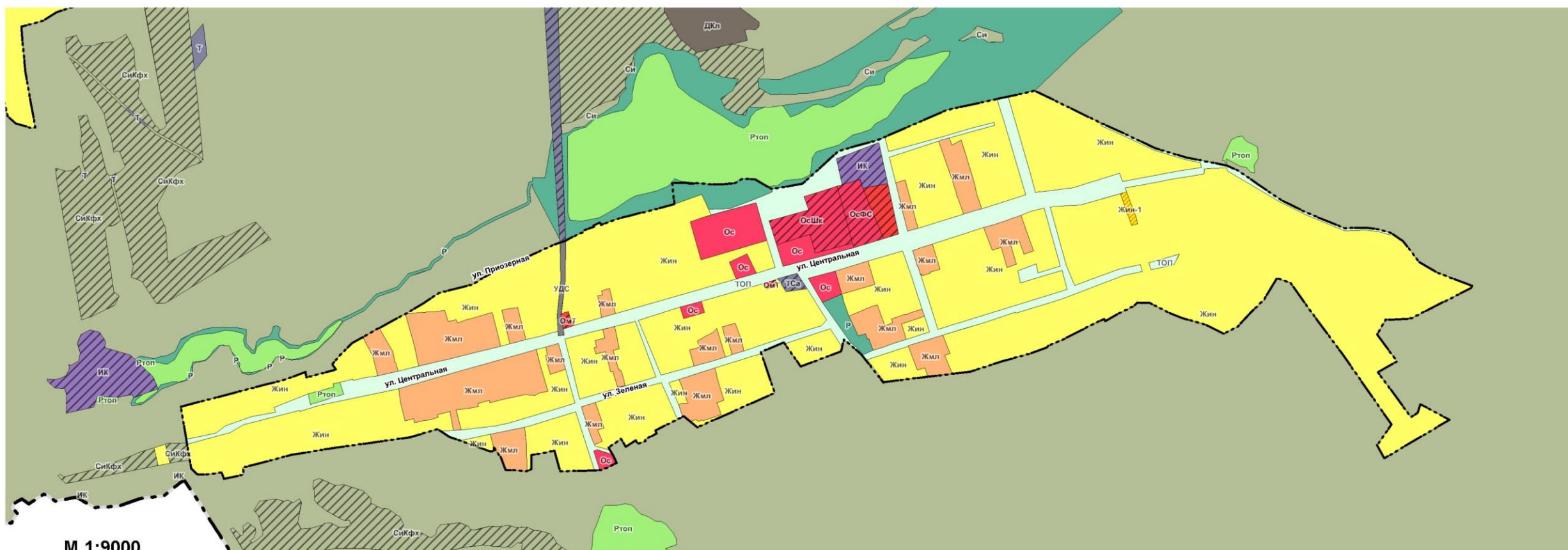
- Си - зона сельскохозяйственного использования

**Зоны рекреационного назначения**

- Р - зона объектов отдыха
- топ - зона территории общего пользования
- Ртоп - зона озелененных территорий общего пользования

**Карта градостроительного зонирования  
Станционного сельсовета Новосибирского района Новосибирской области  
Часть карты градостроительного зонирования. Территория поселка Ленинский**

ПРИЛОЖЕНИЕ № 1  
к правилам землепользования и застройки  
Станционного сельсовета Новосибирского района  
Новосибирской области  
Лист № 3



М 1:9000

**Условные обозначения**

- границы Станционного сельсовета Новосибирского района Новосибирской области
- границы населенных пунктов Станционного сельсовета Новосибирского района Новосибирской области

**Зоны сельскохозяйственного использования**

- Си - зона сельскохозяйственного использования
- СиКФх - зона ведения крестьянского фермерского хозяйства

**Зоны рекреационного назначения**

- Р - зона объектов отдыха
- топ - зона территории общего пользования
- Ртоп - зона озелененных территорий общего пользования

**Зоны специального назначения**

- ДКл - зона кладбищ

**Жилые зоны**

- Жин - зона застройки индивидуальными жилыми домами
- Жин-1 - подзона 1 застройки индивидуальными жилыми домами
- Жмл - зона застройки малоэтажными жилыми домами

**Общественно-деловые зоны**

- ОмТ - зона объектов торговли
- Ос - зона специализированной общественной застройки
- ОсШк - зона общеобразовательных организаций
- ОсФС - зона объектов физической культуры и массового спорта

**Производственные зоны, зоны инженерной и транспортной инфраструктур**

- ИК - зона объектов коммунального обслуживания
- Т - зона транспортной инфраструктуры
- ТА - зона объектов автомобильного транспорта
- ТСa - зона стоянок легковых автомобилей
- УДС - зона улично - дорожной сети

**Карта градостроительного зонирования  
Станционного сельсовета Новосибирского района Новосибирской области  
Часть карты градостроительного зонирования. Территория поселка Садовый**

ПРИЛОЖЕНИЕ № 1  
к правилам землепользования и застройки  
Станционного сельсовета Новосибирского района  
Новосибирской области  
Лист № 4



М 1:35000

**Условные обозначения**

- - границы Станционного сельсовета Новосибирского района Новосибирской области
- - - - границы населенных пунктов Станционного сельсовета Новосибирского района Новосибирской области

**Жилые зоны**

- Жин** - зона застройки индивидуальными жилыми домами
- Жин-1** - подзона 1 застройки индивидуальными жилыми домами
- Жмл** - зона застройки малоэтажными жилыми домами
- Жсод** - зона смешанной и общественно-деловой застройки

**Общественно-деловые зоны**

- Ом** - многофункциональная общественно-деловая зона
- ОмКБ** - зона объектов коммунально-бытового назначения
- ОмТ** - зона объектов торговли
- ОмОп** - зона объектов общественного питания
- Ос** - зона специализированной общественной застройки
- ОсЗ** - зона объектов здравоохранения
- ОсДе** - зона дошкольных образовательных организаций
- ОсШк** - зона общеобразовательных организаций
- ОсКи** - зона объектов культуры и искусства
- ОсФС** - зона объектов физической культуры и массового спорта

**Зоны сельскохозяйственного использования**

- Ссх** - зона ведения садового хозяйства
- Си** - зона сельскохозяйственного использования

**Зоны размещения военных объектов и иные зоны специального назначения**

- РежТ** - зона режимных территорий

**Иные территориальные зоны**

- З** - зона запаса

**Производственные зоны, зоны инженерной и транспортной инфраструктур**

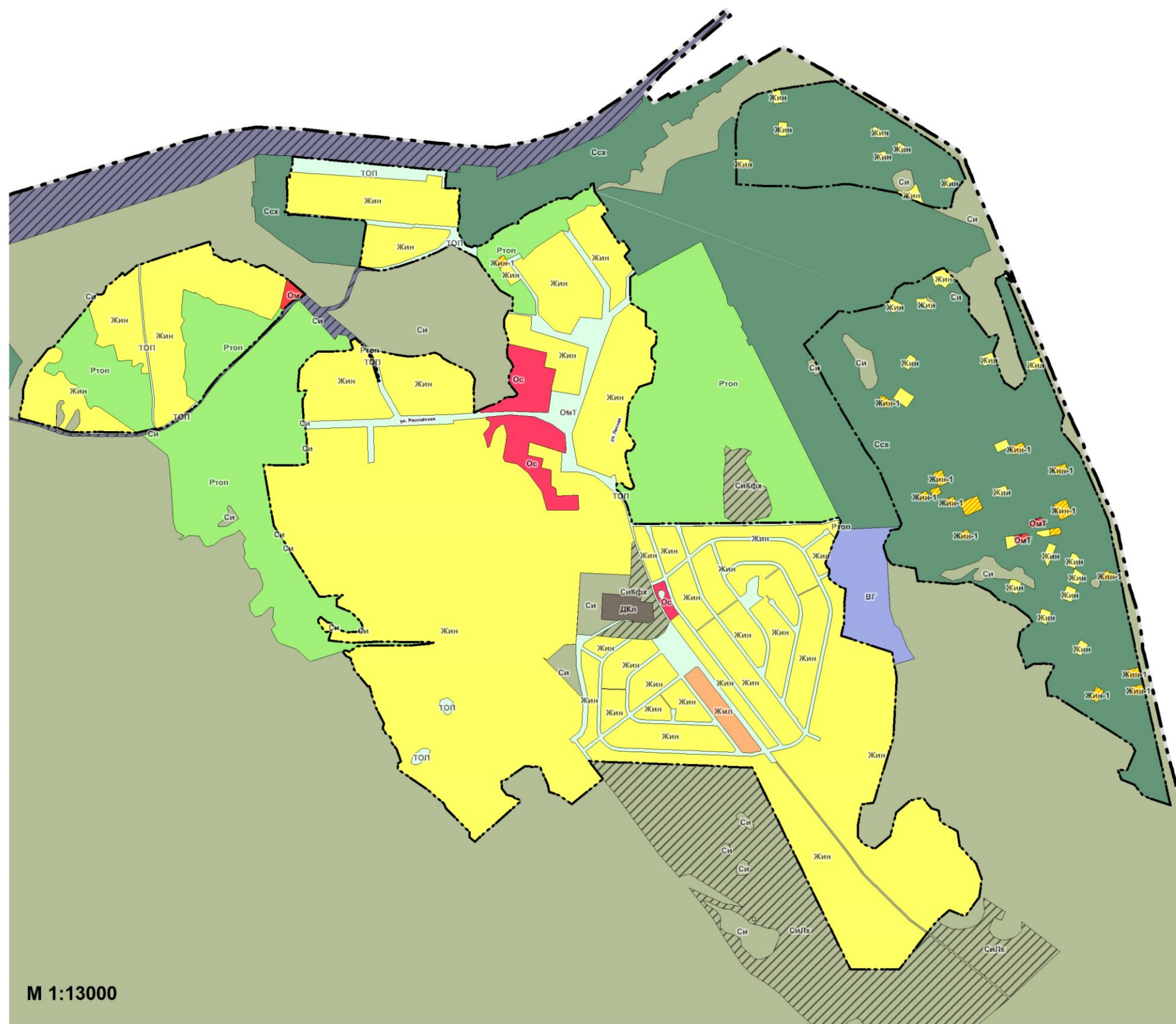
- П** - производственная зона
- ПП** - зона объектов пищевой промышленности
- К** - коммунально-складская зона
- И** - зона инженерной инфраструктуры
- ИК** - зона объектов коммунального обслуживания
- ИС** - зона объектов связи
- ИИВ** - зона инженерной инфраструктуры иных видов
- Т** - зона транспортной инфраструктуры
- ТЖ** - зона объектов железнодорожного транспорта
- ТА** - зона объектов автомобильного транспорта
- ТСа** - зона стоянок легковых автомобилей
- УДС** - зона улично-дорожной сети

**Зоны рекреационного назначения**

- Р** - зона объектов отдыха
- Л** - зона лесов
- Топ** - зона территории общего пользования
- Ртоп** - зона озелененных территорий общего пользования

**Карта градостроительного зонирования  
Станционного сельсовета Новосибирского района Новосибирской области  
Часть карты градостроительного зонирования. Территория села Новокаменка**

ПРИЛОЖЕНИЕ № 1  
к правилам землепользования и застройки  
Станционного сельсовета Новосибирского района  
Новосибирской области  
Лист № 5



**Условные обозначения**

- границы Станционного сельсовета Новосибирского района Новосибирской области
- границы населенных пунктов Станционного сельсовета Новосибирского района Новосибирской области

**Жилые зоны**

- Жин** - зона застройки индивидуальными жилыми домами
- Жин-1** - подзона 1 застройки индивидуальными жилыми домами
- Жмл** - зона застройки малоэтажными жилыми домами

**Общественно-деловые зоны**

- Ос** - зона специализированной общественной застройки
- ОмТ** - зона объектов торговли

**Производственные зоны, зоны инженерной и транспортной инфраструктур**

- ТЖ** - зона объектов железнодорожного транспорта
- ТА** - зона объектов автомобильного транспорта

**Зоны сельскохозяйственного назначения**

- Ссх** - зона ведения садового хозяйства
- Си** - зона сельскохозяйственного использования
- Силх** - зона ведения личного подсобного хозяйства на полевых участках
- Сикфх** - зона ведения крестьянского фермерского хозяйства

**Зоны рекреационного назначения**

- топ** - зона территории общего пользования
- Ртоп** - зона озелененных территорий общего пользования

**Зоны специального назначения**

- ДКл** - зона кладбищ

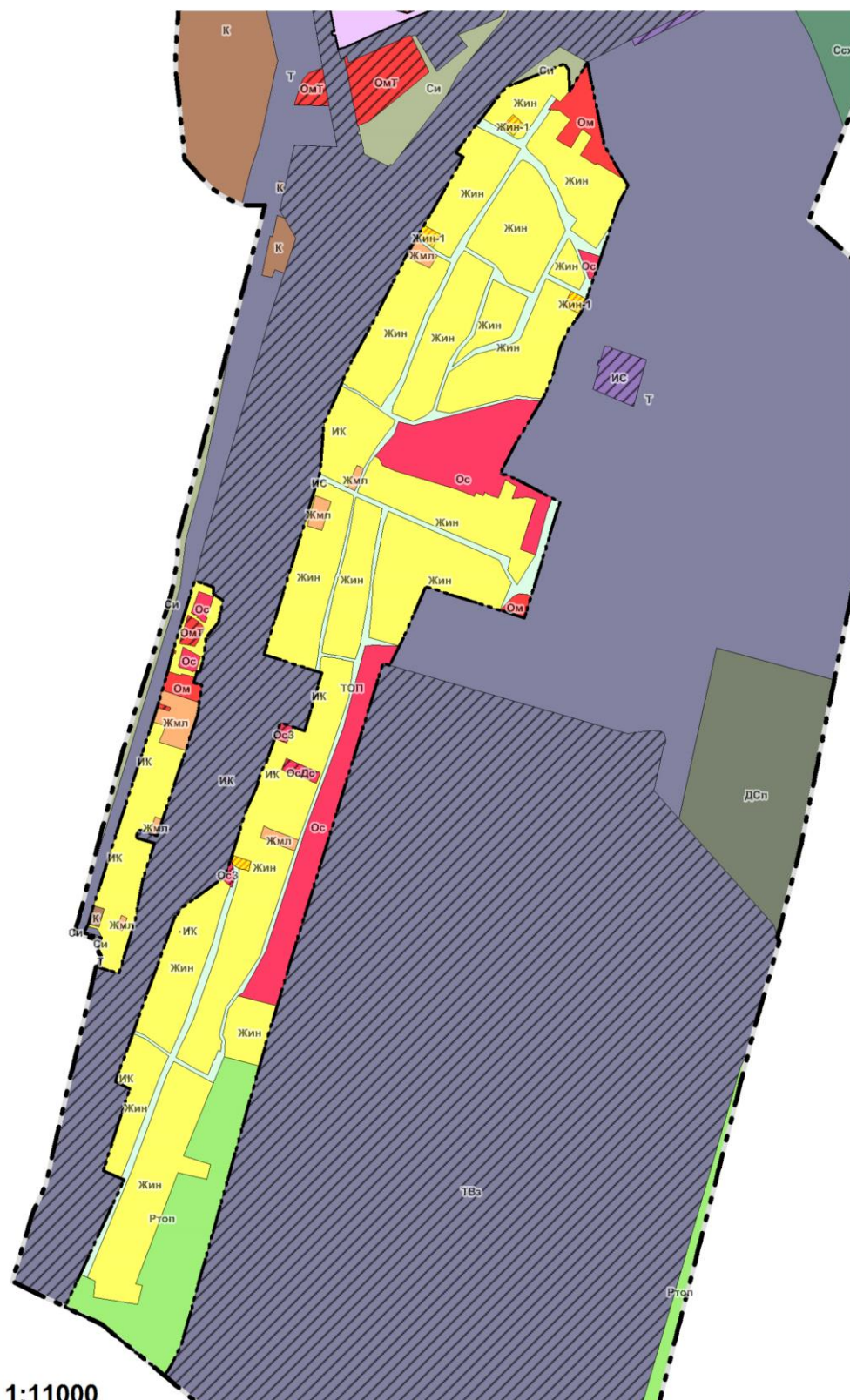
**Иные территориальные зоны**

- ВГ** - зона гидротехнических сооружений

М 1:13000



**Карта градостроительного зонирования  
Станционного сельсовета Новосибирского района Новосибирской области  
Часть карты градостроительного зонирования. Территория железнодорожной станции Иня-Восточная**



М 1:11000

**Условные обозначения**

- - границы Станционного сельсовета Новосибирского района Новосибирской области
- - границы населенных пунктов Станционного сельсовета Новосибирского района Новосибирской области

**Жилые зоны**

- Жин** - зона застройки индивидуальными жилыми домами
- Жин-1** - подзона 1 застройки индивидуальными жилыми домами
- Жмл** - зона застройки малоэтажными жилыми домами

**Общественно-деловые зоны**

- Ом** - многофункциональная общественно-деловая зона
- ОмТ** - зона объектов торговли
- Ос** - зона специализированной общественной застройки
- ОсЗ** - зона объектов здравоохранения
- ОсДс** - зона дошкольных образовательных организаций

**Производственные зоны, зоны инженерной и транспортной инфраструктур**

- К** - коммунально-складская зона
- ИК** - зона объектов коммунального обслуживания
- ИС** - зона объектов связи
- Т** - зона транспортной инфраструктуры
- ТЖ** - зона объектов железнодорожного транспорта
- ТА** - зона объектов автомобильного транспорта
- ТВз** - зона объектов воздушного транспорта

**Зоны сельскохозяйственного назначения**

- Си** - зона сельскохозяйственного использования

**Зоны рекреационного назначения**

- ТОП** - зона территории общего пользования
- Ртоп** - зона озелененных территорий общего пользования

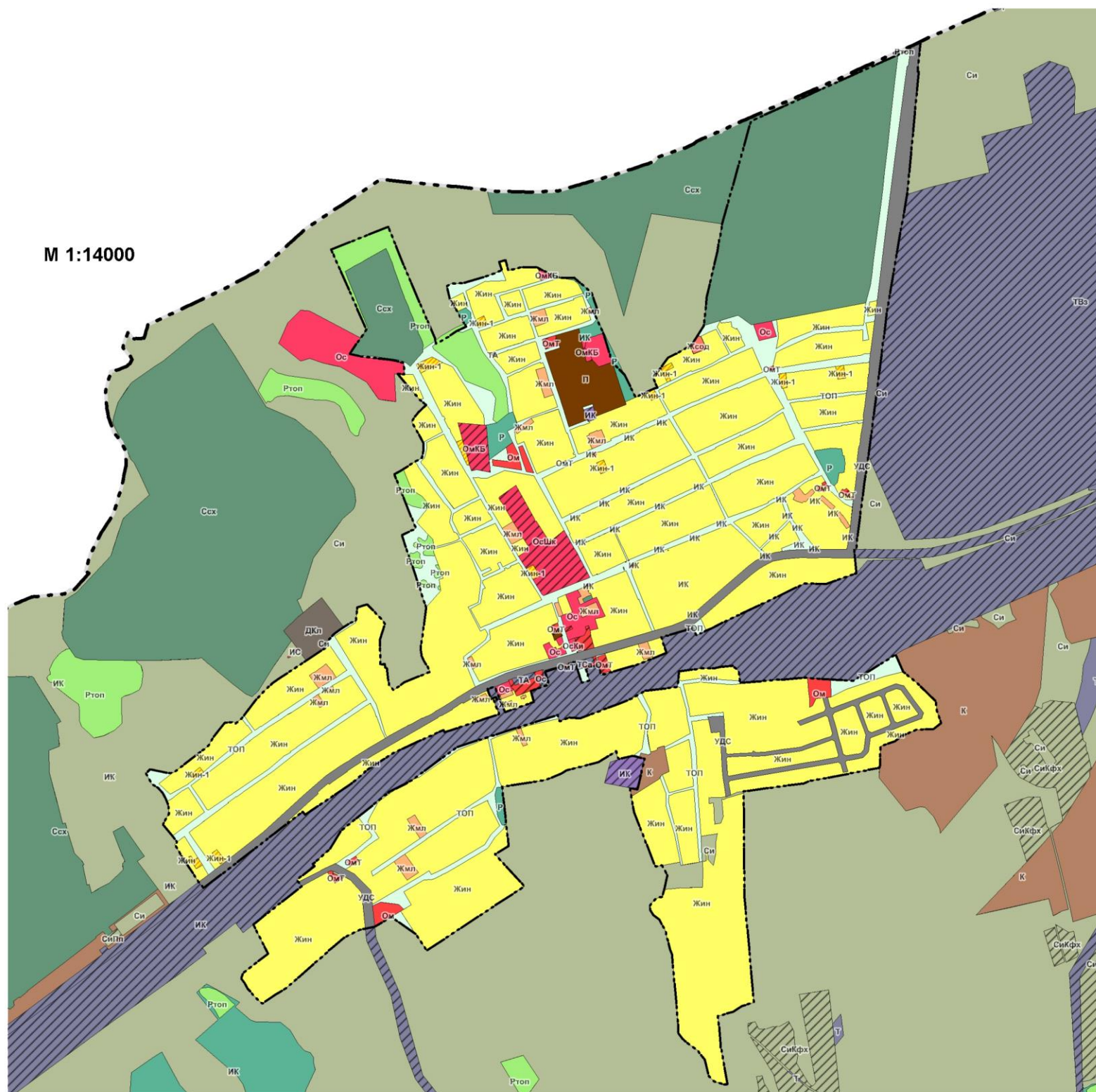
**Зоны специального назначения**

- ДСп** - зона складирования и захоронения отходов

**Карта градостроительного зонирования  
Станционного сельсовета Новосибирского района Новосибирской области  
Часть карты градостроительного зонирования. Территория станции Мочище**

ПРИЛОЖЕНИЕ № 1  
к правилам землепользования и застройки  
Станционного сельсовета Новосибирского района  
Новосибирской области  
Лист № 7

М 1:14000



**Условные обозначения**

- - границы Станционного сельсовета Новосибирского района Новосибирской области
- - границы населенных пунктов Станционного сельсовета Новосибирского района Новосибирской области

**Жилые зоны**

- Жин** - зона застройки индивидуальными жилыми домами
- Жин-1** - подзона 1 застройки индивидуальными жилыми домами
- Жмл** - зона застройки малоэтажными жилыми домами
- Жсод** - зона смешанной и общественно-деловой застройки

**Общественно-деловые зоны**

- Ом** - многофункциональная общественно-деловая зона
- ОмКБ** - зона объектов коммунально-бытового назначения
- ОмТ** - зона объектов торговли
- Ос** - зона специализированной общественной застройки
- ОсШк** - зона общеобразовательных организаций
- ОсКи** - зона объектов культуры и искусства

**Производственные зоны, зоны инженерной и транспортной инфраструктур**

- П** - производственная зона
- Пл** - зона объектов пищевой промышленности
- К** - коммунально-складская зона
- И** - зона инженерной инфраструктуры
- ИК** - зона объектов коммунального обслуживания
- ИС** - зона объектов связи
- ИИВ** - зона инженерной инфраструктуры иных видов
- Т** - зона транспортной инфраструктуры
- ТЖ** - зона объектов железнодорожного транспорта
- ТВз** - зона объектов воздушного транспорта
- ТСа** - зона стоянок легковых автомобилей
- УДС** - зона улично - дорожной сети

**Зоны сельскохозяйственного использования**

- Ссх** - зона ведения садового хозяйства
- Си** - зона сельскохозяйственного использования
- СикФх** - зона ведения крестьянского фермерского хозяйства
- Сипп** - зона хранения и переработки сельскохозяйственной продукции

**Зоны рекреационного назначения**

- топ** - зона территории общего пользования
- Ртоп** - зона озелененных территорий общего пользования

**Зоны специального назначения**

- Дкл** - зона кладбищ


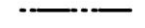
**Карта зон с особыми условиями использования территории  
Станционного сельсовета Новосибирского района Новосибирской области**

ПРИЛОЖЕНИЕ № 2  
к правилам землепользования и застройки  
Станционного сельсовета Новосибирского района  
Новосибирской области  
Лист № 1

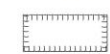


**Части карты градостроительного зонирования**

- |                      |  |
|----------------------|--|
| 1. поселок Витаминка | 4. село Новокаменка                      |
| 2. поселок Ленинский | 5. железнодорожная станция Иня-Восточная |
| 3. поселок Садовый   | 6. станция Мочище                        |

**Условные обозначения**

- |   |  |
|---|--|
|  | - границы Станционного сельсовета Новосибирского района Новосибирской области                    |
|  | - границы населенных пунктов Станционного сельсовета Новосибирского района Новосибирской области |

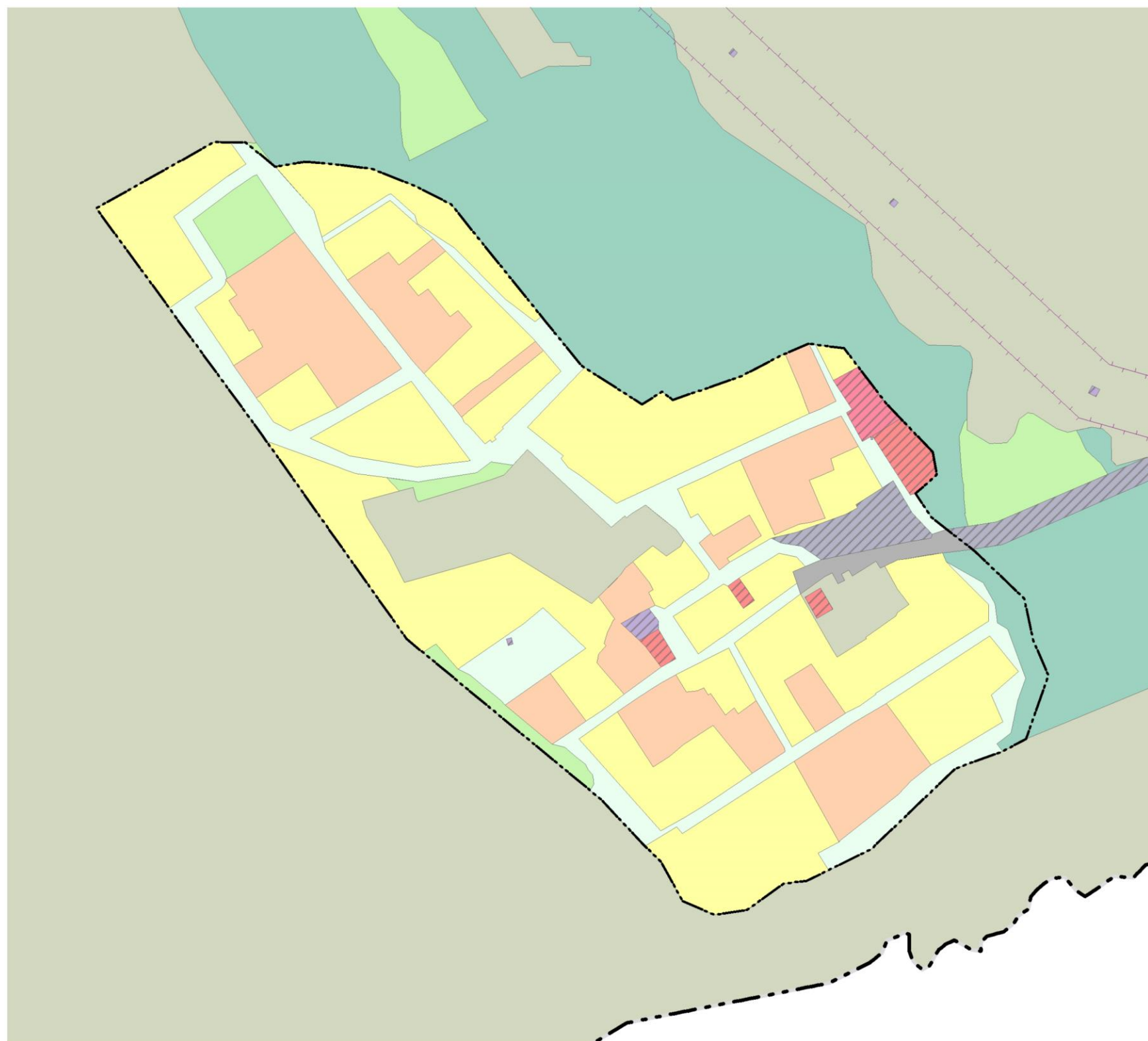
**Границы зон с особыми условиями использования территории**

- |   |                           |
|---|---------------------------|
|  | - санитарно-защитная зона |
|  | - охранная зона           |
|  | - придорожная полоса      |



**Карта зон с особыми условиями использования территории  
Станционного сельсовета Новосибирского района Новосибирской области  
Часть карты градостроительного зонирования. Территория поселка Витаминка**

ПРИЛОЖЕНИЕ № 2  
к правилам землепользования и застройки  
Станционного сельсовета Новосибирского района  
Новосибирской области  
Лист № 2



**Условные обозначения**

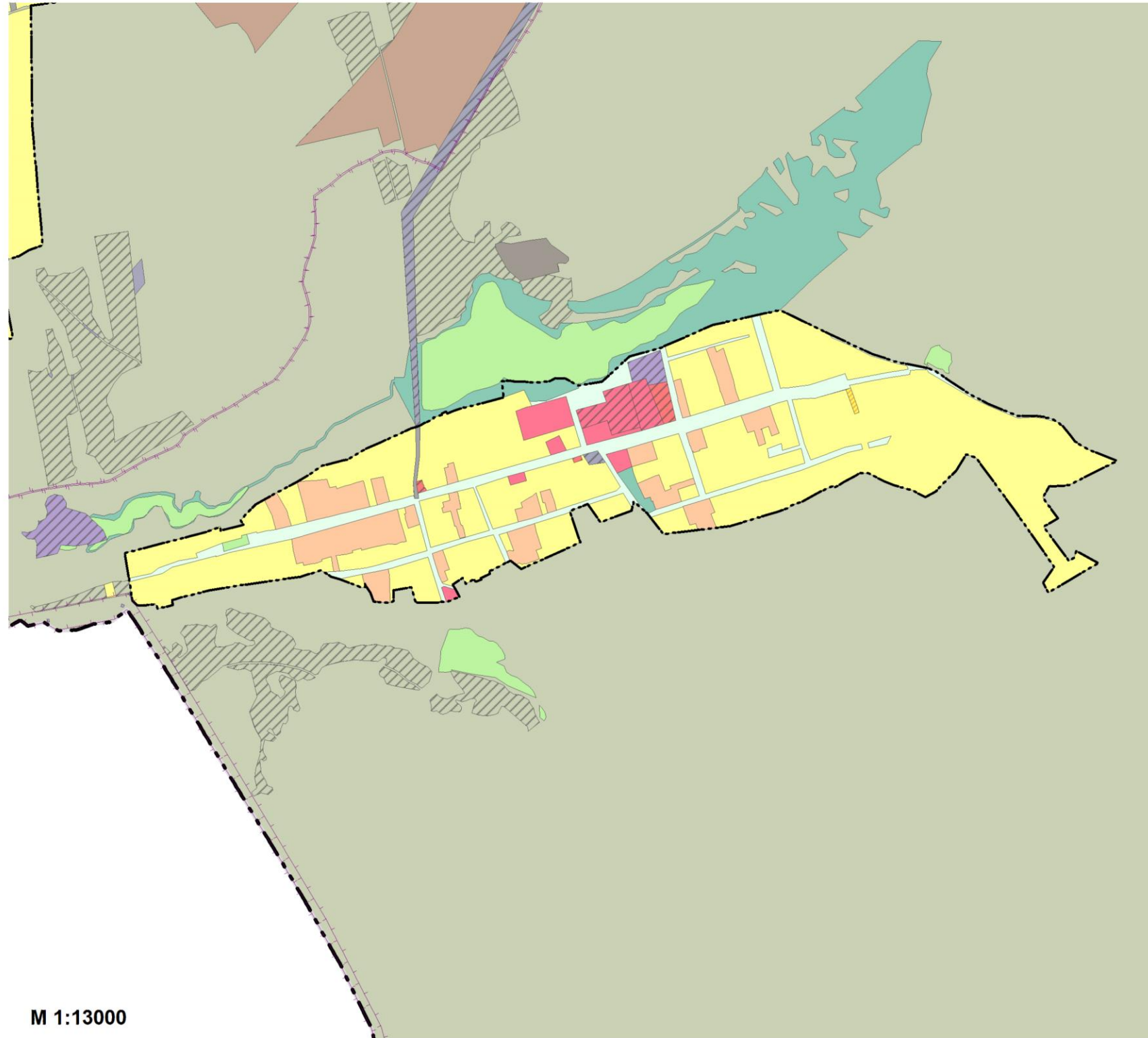
- - - - - границы Станционного сельсовета Новосибирского района Новосибирской области
- - - - - границы населенных пунктов Станционного сельсовета Новосибирского района Новосибирской области

**Границы зон с особыми условиями использования территории**

- - - - - охранная зона

**Карта зон с особыми условиями использования территории  
Станционного сельсовета Новосибирского района Новосибирской области  
Часть карты градостроительного зонирования. Территория поселка Ленинский**

ПРИЛОЖЕНИЕ № 2  
к правилам землепользования и застройки  
Станционного сельсовета Новосибирского района  
Новосибирской области  
Лист № 3



**Условные обозначения**

- - - - - границы Станционного сельсовета Новосибирского района Новосибирской области
- · - · - границы населенных пунктов Станционного сельсовета Новосибирского района Новосибирской области

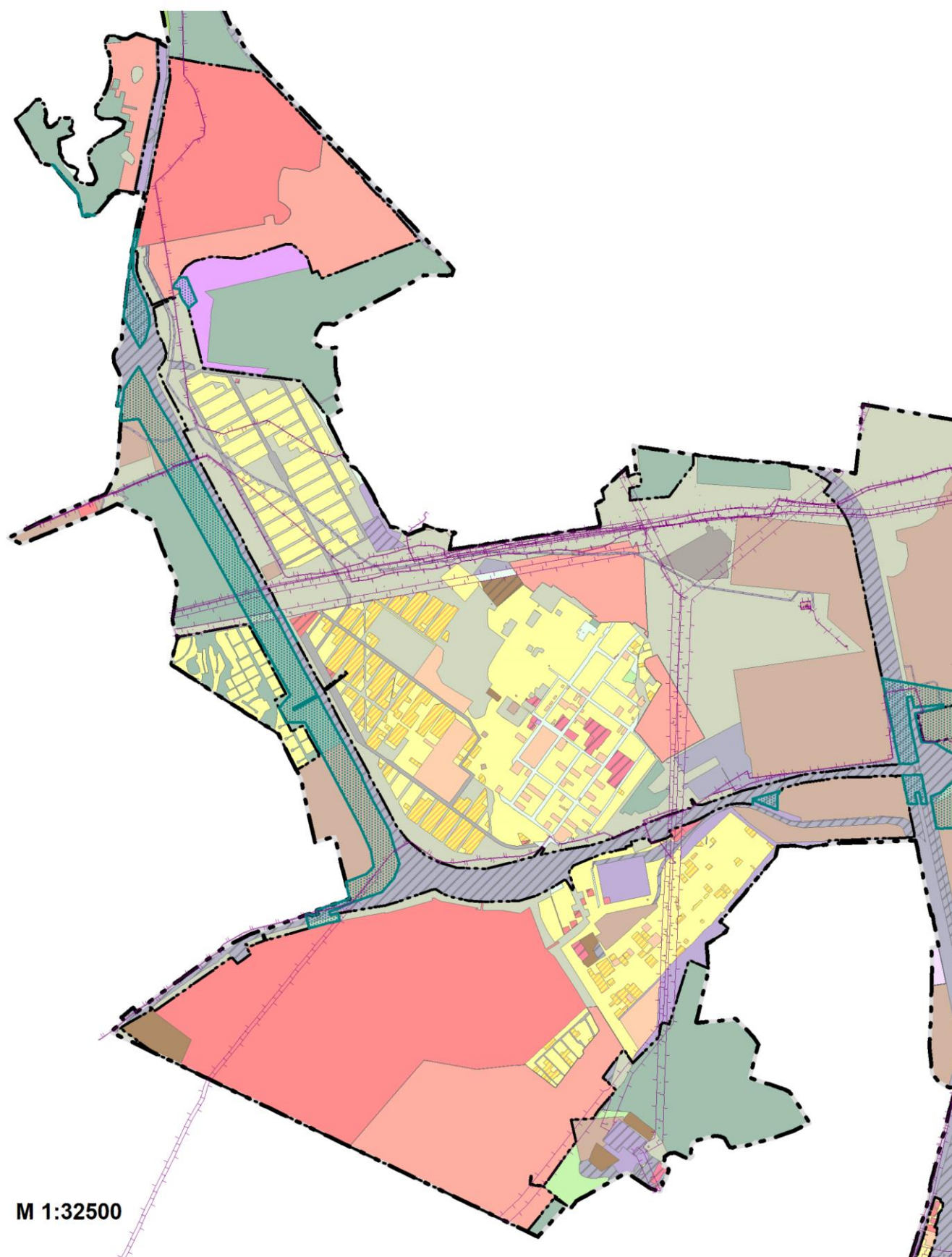
**Границы зон с особыми условиями использования территории**

- - охранная зона

М 1:13000

**Карта зон с особыми условиями использования территории  
Станционного сельсовета Новосибирского района Новосибирской области  
Часть карты градостроительного зонирования. Территория поселка Садовый**

ПРИЛОЖЕНИЕ № 2  
к правилам землепользования и застройки  
Станционного сельсовета Новосибирского района  
Новосибирской области  
Лист № 4



**Условные обозначения**

- границы Станционного сельсовета Новосибирского района Новосибирской области
- границы населенных пунктов Станционного сельсовета Новосибирского района Новосибирской области

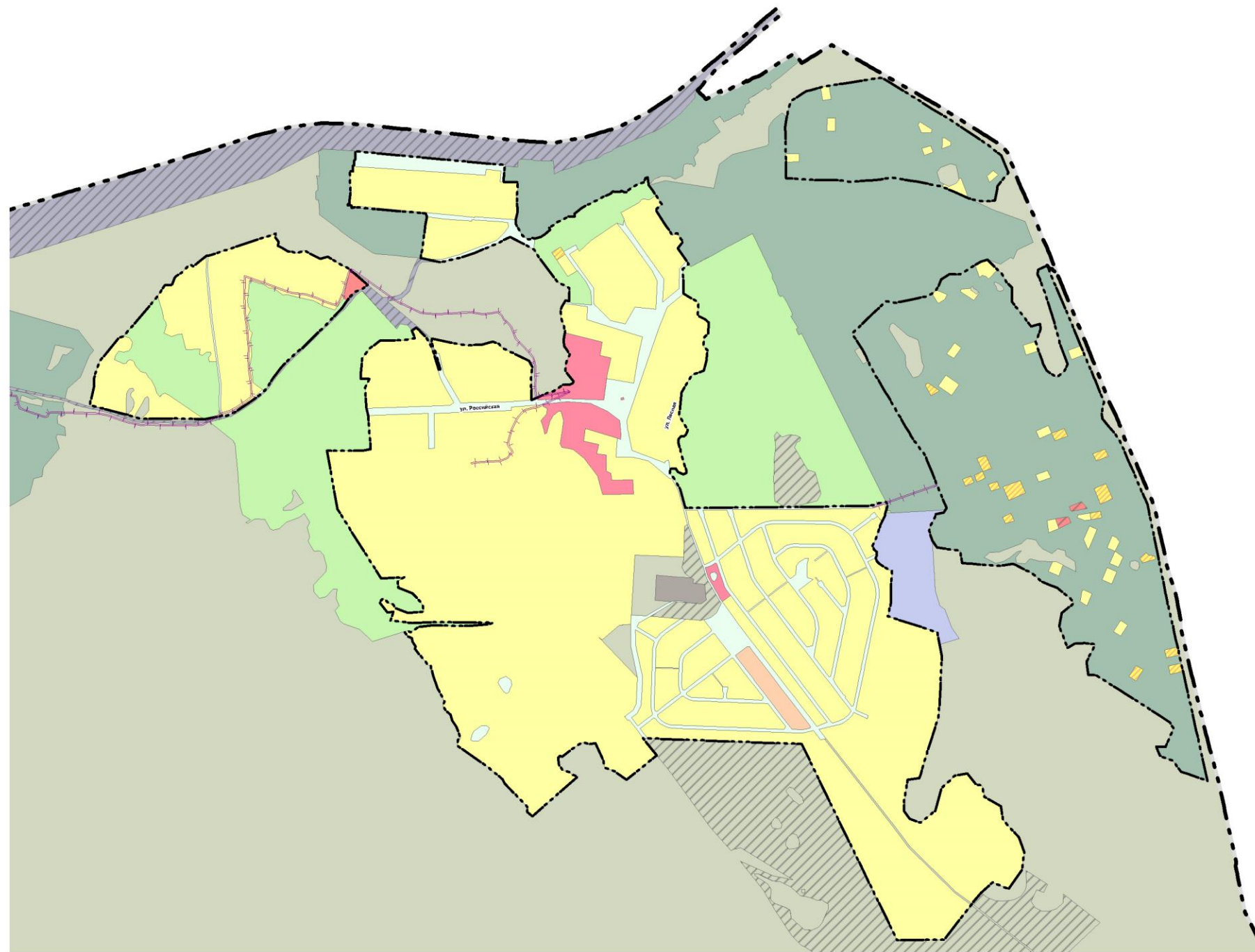
**Границы зон с особыми условиями использования территории**

- санитарно-защитная зона
- охранная зона
- придорожная полоса

М 1:32500

**Карта зон с особыми условиями использования территории  
Станционного сельсовета Новосибирского района Новосибирской области  
Часть карты градостроительного зонирования. Территория села Новокаменка**

ПРИЛОЖЕНИЕ № 2  
к правилам землепользования и застройки  
Станционного сельсовета Новосибирского района  
Новосибирской области  
Лист № 5



**Условные обозначения**

- - - - - границы Станционного сельсовета Новосибирского района Новосибирской области
- - - - - границы населенных пунктов Станционного сельсовета Новосибирского района Новосибирской области

**Границы зон с особыми условиями использования территории**

- - - - - охранная зона

М 1:15000

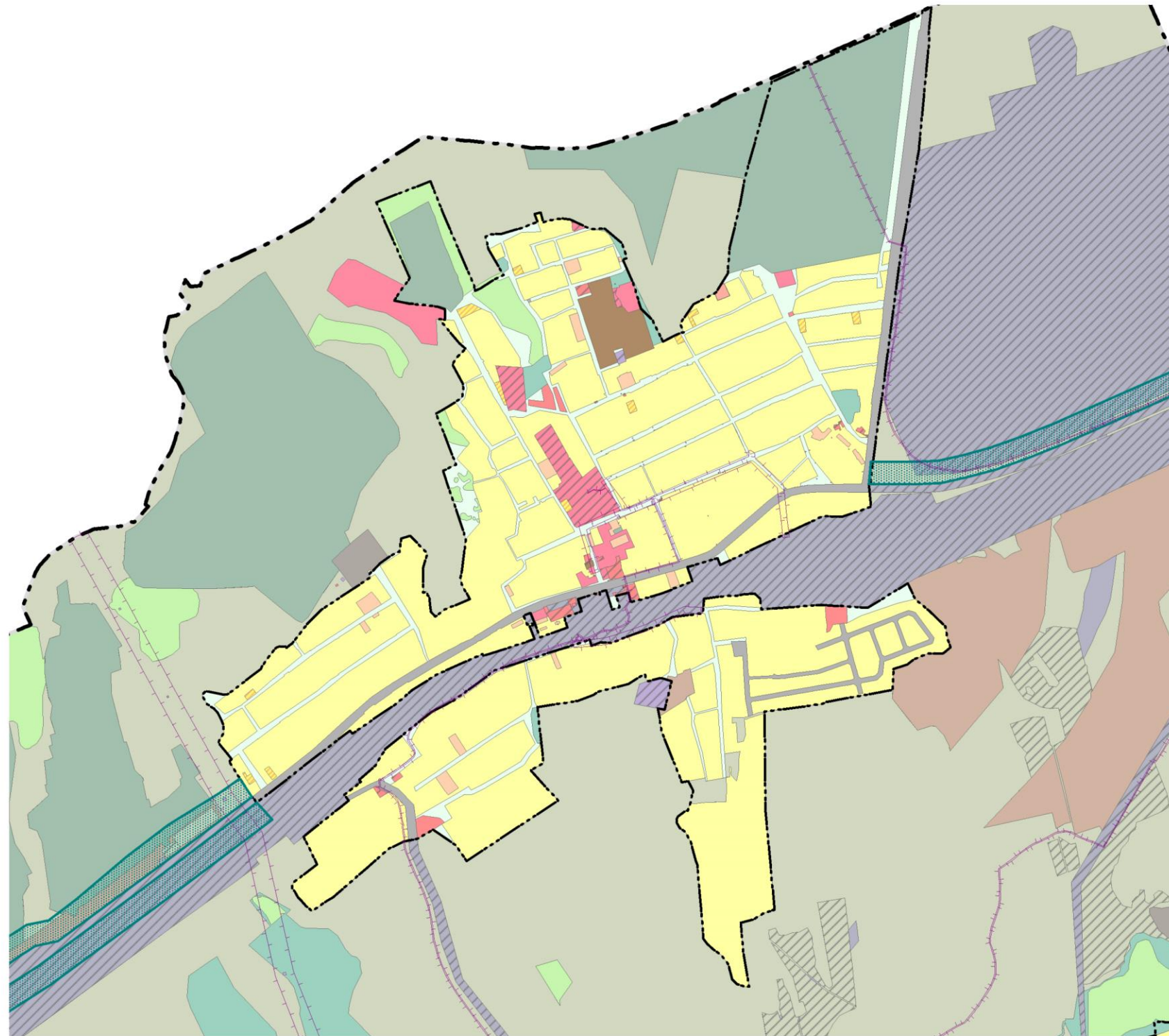
**Карта зон с особыми условиями использования территории  
Станционного сельсовета Новосибирского района Новосибирской области  
Часть карты градостроительного зонирования. Территория железнодорожной станции Иня-Восточная**





**Карта зон с особыми условиями использования территории  
Станционного сельсовета Новосибирского района Новосибирской области  
Часть карты градостроительного зонирования. Территория станции Мочище**

ПРИЛОЖЕНИЕ № 2  
к правилам землепользования и застройки  
Станционного сельсовета Новосибирского района  
Новосибирской области  
Лист № 7



**Условные обозначения**

- - - границы Станционного сельсовета Новосибирского района Новосибирской области
- - - границы населенных пунктов Станционного сельсовета Новосибирского района Новосибирской области

**Границы зон с особыми условиями использования территории**

- - - - санитарно-защитная зона
- - - - охранная зона
- - - - придорожная полоса

УТВЕРЖДЕН  
приказом министерства строительства  
Новосибирской области

от 27.12.2019 № 721

**Перечень территориальных зон Станционного сельсовета Новосибирского района Новосибирской области, сведения о которых подлежат исключению из Единого государственного реестра недвижимости**

№ п/п	Реестровый номер	Кодовое обозначение	Наименование	Основание
1	2	3	4	5
1	54.19.1.30		часть территориальной зоны садоводческих товариществ (проектная)	Решение двенадцатой сессии Совета депутатов Станционного сельсовета Новосибирского района Новосибирской области «О принятии правил землепользования и застройки Станционного сельсовета» от 2011-04-26 № 1 Решение двадцать девятой сессии Совета депутатов Станционного сельсовета Новосибирского района Новосибирской области «О внесении изменений в правила землепользования и застройки Станционного сельсовета» от 2012-12-14 № 5
2	54.19.1.38	Ж-4	часть зоны дачных, садоводческих и огороднических некоммерческих товариществ существующая (Ж-4)	Кадастровый план территории от 2013-10-15 № 54/201/13-311212 Решение двенадцатой сессии Совета депутатов Станционного сельсовета Новосибирского района Новосибирской области «О принятии правил землепользования и застройки Станционного сельсовета» от 2011-04-26 № 1 Правила землепользования и застройки градостроительные регламенты муниципального образования Станционного сельсовета Новосибирского района Новосибирской области от 2013-07-10 № б/н Схема градостроительного зонирования Станционного сельсовета Новосибирского района Новосибирской области № б/н Электронный картографический материал, полученный сканированием сельскохозяйственных карт № б/н
3	54.19.1.53	Ж-3	часть территориальной зоны малоэтажной	Решение двенадцатой сессии четвертого созыва Совета депутатов Станционного сельсовета Новосибирского района Новосибирской области «О принятии правил землепользования и застройки Станционного сельсовета» от 2011-04-26 № 1

1	2	3	4	5
			индивидуальной застройки с приусадебными участками проектируемая (Ж-3)	<p>Правила землепользования и застройки Станционного сельсовета Новосибирского района Новосибирской области от 2014-04-28 № б/н</p> <p>Электронный картографический материал, полученный сканированием сельскохозяйственных карт масштаба 1:10000, корректировка 1977г., сведения об обновлении отсутствуют № б/н</p> <p>Договор подряда от 2014-06-11 № 1106/14-П</p> <p>Кадастровый план территории от 2014-05-15 № 54/201/14-148535</p> <p>Решение четвертого созыва Совета депутатов Станционного сельсовета Новосибирского района Новосибирской области «О внесении изменений в Правила землепользования и застройки Станционного сельсовета Новосибирского района Новосибирской области» от 2014-04-28 № 6</p> <p>Схема градостроительного зонирования Станционного сельсовета Новосибирского района Новосибирской области от 2013-07-10 № б/н</p> <p>Генеральный план ст. Мочище Станционного сельсовета Новосибирского района Новосибирской области от 2013-09-26 № б/н</p> <p>Заключение кадастрового инженера № б/н</p>
4	54.19.1.95	Ж-3.3	часть территориальной зоны застройки малоэтажными многоквартирными жилыми домами (Ж-3.3)	<p>Решение двенадцатой сессии четвертого созыва Совета депутатов Станционного сельсовета Новосибирского района Новосибирской области «О принятии правил землепользования и застройки Станционного сельсовета» от 2011-04-26 № 1</p> <p>Правила землепользования и застройки Станционного сельсовета Новосибирского района Новосибирской области от 2014-11-25 № б/н</p> <p>Схема градостроительного зонирования Станционного сельсовета Новосибирского района Новосибирской области от 2014-11-25 № б/н</p> <p>Карта (план) от 2015-03-16 № б/н</p> <p>Решение сорок восьмой сессии четвертого созыва Совета депутатов Станционного сельсовета Новосибирского района Новосибирской области «О внесении изменений в Правила землепользования и застройки Станционного сельсовета Новосибирского района Новосибирской области» от 2014-11-25 № 3</p>
5	54.19.1.119	СХ	часть территориальной зоны - зоны сельскохозяйственного назначения: пашни, луга (СХ)	<p>Решение Совета депутатов Станционного сельсовета Новосибирского района Новосибирской области от 2011-04-26 № 1</p> <p>Решение Совета депутатов Станционного сельсовета Новосибирского района Новосибирской области «О внесении изменений в Правила землепользования и застройки Станционного сельсовета Новосибирского района Новосибирской области» от 2015-04-29 № 6</p>

1	2	3	4	5
				Карта (план) Часть территориальной зоны - зоны сельскохозяйственного использования: пашни, луга (СХ) от 2015-08-06 № б/н
6	54.19.1.124	Ж-3	часть территориальной зоны - зоны малоэтажной индивидуальной застройки с приусадебными участками проектируемая (Ж-3)	Решение Совета депутатов Станционного сельсовета Новосибирского района Новосибирской области от 2011-04-26 № 1 Решение Совета депутатов Станционного сельсовета Новосибирского района Новосибирской области «О внесении изменений в Правила землепользования и застройки Станционного сельсовета Новосибирского района Новосибирской области» от 2015-04-29 № 6 Карта (план) Часть территориальной зоны - зоны малоэтажной индивидуальной застройки с приусадебными участками проектируемая (Ж-3) от 2015-09-1 № б/н
7	54.19.1.133	Ж-3	часть территориальной зоны малоэтажной индивидуальной застройки с приусадебными участками проектируемой (Ж-3)	Решение Совета депутатов Станционного сельсовета Новосибирского района Новосибирской области «О принятии правил землепользования и застройки Станционного сельсовета» от 2011-04-26 № 1 Правила землепользования и застройки Станционного сельсовета Новосибирского района Новосибирской области от 2014-11-25 № б/н Схема градостроительного зонирования Станционного сельсовета Новосибирского района Новосибирской области от 2014-11-25 № б/н Карта (план) от 2016-04-18 № б/н
8	54.19.1.140	Ж-3	часть территориальной зоны малоэтажной индивидуальной застройки с приусадебными участками проектируемая (Ж-3)	Решение внеочередной пятьдесят шестой сессии Совета депутатов Станционного сельсовета Новосибирского района Новосибирской области от 2015-08-04 № 1 Решение 12 сессии Совета Депутатов Станционного сельсовета Новосибирского района «О принятии правил землепользования и застройки Станционного сельсовета» от 2011-04-26 № 1 Решение пятьдесят первой сессии Совета депутатов Станционного сельсовета Новосибирского района Новосибирской области « О внесении изменений в Правила землепользования и застройки Станционного сельсовета Новосибирского района Новосибирской области» от 2015-04-29 № 6 Правила землепользования и застройки Станционного сельсовета Новосибирского района Новосибирской области от 2015-04-29 № б/н Схема градостроительного зонирования Станционного сельсовета Новосибирского района Новосибирской области от 2015-08-04 № б/н Карта (план) объекта землеустройства от 2017-01-23 № б/н