

АДМИНИСТРАЦИЯ НОВОСИБИРСКОГО РАЙОНА  
НОВОСИБИРСКОЙ ОБЛАСТИ

ПОСТАНОВЛЕНИЕ

18.04.2023 г.

г.Новосибирск

№ 1568-126

**Об установлении публичного сервитута в целях  
размещения линейных объектов системы газоснабжения**

На основании ходатайства общества с ограниченной ответственностью «Газпром газораспределение Томск» (ИНН 7017203428, ОГРН 1087017002533), местонахождение: 634021, г.Томск, пр.Фрунзе, д.170а, в соответствии с главой V.7 Земельного кодекса Российской Федерации, Федеральным законом от 06.10.2003 № 131-ФЗ «Об общих принципах организации местного самоуправления в Российской Федерации», в рамках договора на прокладку и эксплуатацию инженерных коммуникаций в границах полосы отвода автомобильной дороги «Н-2141» «Новосибирск-Сокур (в гр. района)» на участках км 21+988-км 22+170 (справа), км22+170, км22+170-км 22+386 (слева) от 02.05.2023 № Н11-23/1764, договора о подключении (технологическом присоединении) газоиспользующего оборудования и объектов капитального строительства к сети газораспределения с применением стандартизированных тарифных ставок, установленных органом исполнительной власти субъектов Российской Федерации в области государственного регулирования тарифов от 21.04.2022 №НС15-22/3335, администрация Новосибирского района Новосибирской области

**ПОСТАНОВЛЯЕТ:**

1. Утвердить схему расположения границ публичного сервитута согласно приложению к настоящему постановлению.

2. Установить публичный сервитут сроком на 49 (сорок девять) лет в целях строительства и эксплуатации линейного объекта: «Газопровод к нежилому зданию, расположенному по адресу: Новосибирская область, Новосибирский район, МО Станционный сельсовет, ст. Мочище, ул. Линейная, дом 51 (код объекта Н-ТП/С-1009)», в отношении:

- части земельного участка с кадастровым номером с кадастровым номером 54:19:110101:119, входящего в состав единого землепользования с кадастровым номером 54:19:000000:59, местоположением: Новосибирская область, Новосибирский район, МО Станционный сельсовет, ст. Мочище, площадью 2074 кв.м.;

- части земельного участка с кадастровым номером 54:19:110101:403, местоположением: Российская Федерация, Новосибирская область, муниципальный район Новосибирский, сельское поселение Станционный сельсовет, станция Мочище, улица Линейная, земельный участок 51, площадью 10 кв.м.;

- части земель кадастрового квартала 54:19:110101, местоположением: Новосибирская область, Новосибирский район, Станционный сельсовет, площадью 69 кв.м. согласно прилагаемой схеме границ публичного сервитута.

3. Порядок и правила установления охранных зон объектов газоснабжения и особых условий использования земельных участков, расположенных в границах таких зон, осуществляется в соответствии Правилами охраны газораспределительных сетей, утвержденными постановлением Правительства Российской Федерации от 20.11.2000 № 878.

4. Обществу с ограниченной ответственностью «Газпром газораспределение Томск» заключить с правообладателями земельного участка с кадастровым номером 54:19:110101:403 соглашение об осуществлении публичного сервитута.

Плата за публичный сервитут в отношении земельных участков; находящихся в частной собственности или находящихся в государственной или муниципальной собственности и предоставленных гражданам или юридическим лицам, определяется в соответствии с Федеральным законом «Об оценочной деятельности в Российской Федерации» и методическими рекомендациями, утверждаемыми федеральным органом исполнительной власти, осуществляющим функции по выработке государственной политики и нормативно-правовому регулированию в сфере земельных отношений.

Плата за публичный сервитут вносится правообладателю земельного участка, с которым заключено соглашение об осуществлении публичного сервитута, или в депозит нотариуса в случаях, предусмотренных пунктами 11 и 13 статьи 39.47 Земельного кодекса Российской Федерации. Плата за публичный сервитут вносится в депозит нотариуса единовременным платежом.

5. Плата за публичный сервитут в отношении земельных участков, находящихся в государственной и муниципальной собственности и не обремененных правами третьих лиц, установлена в размере 0,01 процента кадастровой стоимости таких земельных участков за каждый год использования этих земельных участков пропорционально площади земельных участков в установленных границах публичного сервитута. Плата за публичный сервитут в отношении земель и земельных участков, кадастровая стоимость которых не определена, установлена в размере 0,01 процента среднего показателя кадастровой стоимости земельных участков по г.Новосибирску и Новосибирскому району Новосибирской области соответственно, за каждый год использования этих земель и земельных участков пропорционально площади земель и земельных участков в установленных границах публичного сервитута.

Плата за публичный сервитут составляет 315 (триста пятнадцать) рублей 59 копеек и вносится обществом с ограниченной ответственностью «Газпром газораспределение Томск» единовременными платежами не позднее шести месяцев со дня издания настоящего постановления на следующие платежные реквизиты:

218 (двести восемнадцать) рублей 87 копеек – Банк получателя: СИБИРСКОЕ ГУ БАНКА РОССИИ//УФК по Новосибирской области г.Новосибирск; Счет банка 40102810445370000043; БИК банка 015004950,

Получатель: ИНН 5406214965, КПП 540601001; Управление Федерального казначейства по Новосибирской области (Департамент имущества и земельных отношений Новосибирской области); Счет получателя: 03100643000000015100, ОКТМО 50701000, КБК 120 1 11 05420 02 0000 120;

96 (девяносто шесть) рублей 72 копейки - наименование получателя Администрация Новосибирского района Новосибирской области, ИНН 5406300861, КПП 540601001, ОКТМО 50640440, Лицевой счет 04513019910, наименование Банка СИБИРСКОЕ ГУ БАНКА РОССИИ//УФК по Новосибирской области г.Новосибирск, БИК 015004950, Р/сч 03100643000000015100, К/сч 40102810445370000043, КБК 444 111 05313 05 0000 120.

6. Общество с ограниченной ответственностью «Газпром газораспределение Томск» обязано привести земельный участок в состояние, пригодное для его использования в соответствии с разрешенным использованием, в срок не позднее чем три месяца после завершения строительства, капитального или текущего ремонта, реконструкции, эксплуатации, консервации, сноса инженерного сооружения, для размещения которого был установлен публичный сервитут.

7. Администрации Новосибирского района Новосибирской области обеспечить проведение государственной регистрации публичного сервитута в Управлении Федеральной службы государственной регистрации, кадастра и картографии по Новосибирской области.

8. Начальнику управления имущественных и земельных отношений администрации Новосибирского района Новосибирской области Соколовой Н.В. обеспечить размещение на сайте администрации Новосибирского района Новосибирской области в информационно-телекоммуникационной сети «Интернет».

9. Контроль за исполнением постановления оставляю за собой.

Глава района



А.Г. Михайлов

### ГРАФИЧЕСКОЕ ОПИСАНИЕ

местоположения границ населенных пунктов, территориальных зон, особо охраняемых природных территорий, зон с особыми условиями использования территории

Публичный сервитут, устанавливаемый в целях строительства и эксплуатации линейного объекта системы газоснабжения: «Газопровод к нежилому зданию, расположенному по адресу: Новосибирская область, Новосибирский район, МО Станционный сельсовет, ст. Мочище, ул. Линейная, дом 51 (код объекта Н-ТП/С-1009)»

(наименование объекта, местоположение границ которого описано (далее - объект))

#### Раздел 1

#### Сведения об объекте

№ п/п	Характеристики объекта	Описание характеристик
1	2	3
1.	Местоположение объекта	Новосибирская область, район Новосибирский, сельсовет Станционный, станция Мочище
2.	Площадь объекта +/- величина погрешности определения площади (Р +/- Дельта Р)	2153 +/- 16 м <sup>2</sup>
3.	Иные характеристики объекта	Публичный сервитут устанавливается в соответствии с главой V.7 Земельного Кодекса РФ, сроком на 49 (сорок девять) лет в целях строительства и эксплуатации линейного объекта системы газоснабжения: «Газопровод к нежилому зданию, расположенному по адресу: Новосибирская область, Новосибирский район, МО Станционный сельсовет, ст. Мочище, ул. Линейная, дом 51 (код объекта Н-ТП/С-1009)» в отношении части земельного участка с кадастровым номером 54:19:110101:119 (входящего в единое землепользование 54:19:000000:59), части земельного участка с кадастровым номером 54:19:110101:403, части земель кадастрового квартала 54:19:110101, государственная собственность на которые неограничена, местоположением: Новосибирская область, р-н Новосибирский, с/с МО Станционный, ст Мочище, ул Линейная, площадью 2153 кв. метра.

## Раздел 2

### Сведения о местоположении границ объекта

1. Система координат МСК НСО, зона 4

2. Сведения о характерных точках границ объекта

Обозначение характерных точек границ	Координаты, м		Метод определения координат характерной точки	Средняя квадратическая погрешность положения характерной точки (Mt), м	Описание обозначения точки на местности (при наличии)
	X	Y			
1	2	3	4	5	6
1	502195.73	4211293.66	Картометрический метод	0.1	Закрепление отсутствует
2	502194.56	4211293.28	Картометрический метод	0.1	Закрепление отсутствует
3	502121.73	4211209.56	Картометрический метод	0.1	Закрепление отсутствует
4	502098.11	4211215.16	Картометрический метод	0.1	Закрепление отсутствует
5	502096.94	4211214.78	Картометрический метод	0.1	Закрепление отсутствует
6	502096.21	4211213.78	Картометрический метод	0.1	Закрепление отсутствует
7	502076.09	4211150.56	Картометрический метод	0.1	Закрепление отсутствует
8	502073.04	4211140.39	Картометрический метод	0.1	Закрепление отсутствует
9	502067.13	4211119.48	Картометрический метод	0.1	Закрепление отсутствует
10	502045.67	4211047.66	Картометрический метод	0.1	Закрепление отсутствует
11	502034.12	4211007.26	Картометрический метод	0.1	Закрепление отсутствует
12	502023.52	4210969.46	Картометрический метод	0.1	Закрепление отсутствует
13	502023.54	4210968.30	Картометрический метод	0.1	Закрепление отсутствует
14	502024.27	4210967.30	Картометрический метод	0.1	Закрепление отсутствует
15	502026.13	4210966.66	Картометрический метод	0.1	Закрепление отсутствует
16	502023.23	4210955.62	Картометрический метод	0.1	Закрепление отсутствует
17	502019.95	4210945.08	Картометрический метод	0.1	Закрепление отсутствует
18	502014.42	4210946.82	Картометрический метод	0.1	Закрепление отсутствует
19	502013.81	4210946.92	Картометрический метод	0.1	Закрепление отсутствует
20	502012.64	4210946.53	Картометрический метод	0.1	Закрепление отсутствует
21	502010.96	4210945.82	Картометрический метод	0.1	Закрепление отсутствует
22	502010.96	4210943.99	Картометрический метод	0.1	Закрепление отсутствует

2. Сведения о характерных точках границ объекта					
Обозначение характерных точек границ	Координаты, м		Метод определения координат характерной точки	Средняя квадратическая погрешность положения характерной точки (M <sub>t</sub> ), м	Описание обозначения точки на местности (при наличии)
	X	Y			
1	2	3	4	5	6
23	502012.05	4210942.49	Картометрический метод	0.1	Закрепление отсутствует
24	502012.91	4210942.05	Картометрический метод	0.1	Закрепление отсутствует
25	502021.26	4210939.57	Картометрический метод	0.1	Закрепление отсутствует
26	502023.02	4210940.14	Картометрический метод	0.1	Закрепление отсутствует
27	502024.11	4210941.64	Картометрический метод	0.1	Закрепление отсутствует
28	502028.02	4210954.17	Картометрический метод	0.1	Закрепление отсутствует
29	502031.47	4210967.32	Картометрический метод	0.1	Закрепление отсутствует
30	502031.42	4210969.00	Картометрический метод	0.1	Закрепление отсутствует
31	502030.33	4210970.50	Картометрический метод	0.1	Закрепление отсутствует
32	502029.15	4210971.03	Картометрический метод	0.1	Закрепление отсутствует
33	502038.93	4211005.90	Картометрический метод	0.1	Закрепление отсутствует
34	502050.46	4211046.24	Картометрический метод	0.1	Закрепление отсутствует
35	502071.93	4211118.06	Картометрический метод	0.1	Закрепление отсутствует
36	502077.84	4211138.98	Картометрический метод	0.1	Закрепление отсутствует
37	502080.87	4211149.10	Картометрический метод	0.1	Закрепление отсутствует
38	502100.13	4211209.60	Картометрический метод	0.1	Закрепление отсутствует
39	502122.44	4211204.33	Картометрический метод	0.1	Закрепление отсутствует
40	502124.20	4211204.90	Картометрический метод	0.1	Закрепление отсутствует
41	502198.00	4211289.70	Картометрический метод	0.1	Закрепление отсутствует
42	502198.59	4211290.74	Картометрический метод	0.1	Закрепление отсутствует
43	502198.59	4211292.59	Картометрический метод	0.1	Закрепление отсутствует
44	502197.65	4211293.87	Картометрический метод	0.1	Закрепление отсутствует
1	502195.73	4211293.66	Картометрический метод	0.1	Закрепление отсутствует

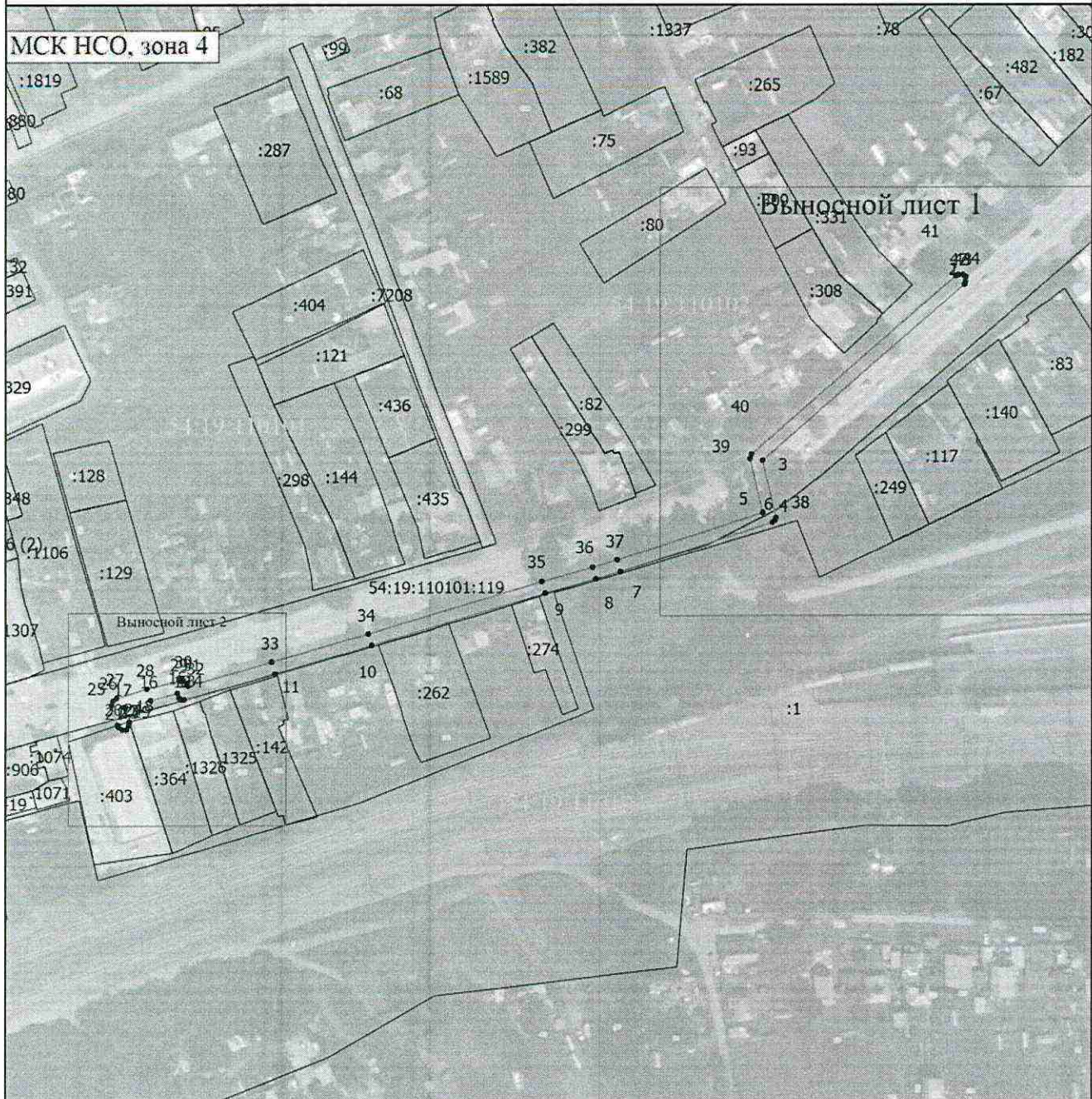
## 3. Сведения о характерных точках части (частей) границы объекта

Обозначение характерных точек части границы	Координаты, м		Метод определения координат характерной точки	Средняя квадратическая погрешность положения характерной точки (Mt), м	Описание обозначения точки на местности (при наличии)
	X	Y			
1	2	3	4	5	6
-	-	-	-	-	-





## Схема расположения границ публичного сервитута



Масштаб 1:2500

**Условные обозначения**

- |   |   |
|---|---|
| <p>_____ - Часть границы публичного сервитута</p> <p>1 - Обозначение новой характерной точки</p> <p>54:19:110101:119 - Cadaстровый номер объекта недвижимости</p> <p>:1306 (2) - Обозначение контура земельного участка</p> | <p>• - Характерная точка границы, сведения о которой позволяют однозначно определить ее положение на местности</p> <p>54:20:030501 - Номер кадастрового квартала</p> <p>_____ - Часть границы, сведения ЕГРН о которой позволяют однозначно определить ее положение на местности</p> <p>_____ - Граница кадастрового квартала</p> |
|---|---|

Подпись \_\_\_\_\_

Дата " \_\_\_\_ " \_\_\_\_ г.

*Место для оттиска печати (при наличии) лица, составившего описание местоположения границ объекта*

# Схема расположения границ публичного сервитута

Выносной лист 1

МСК НСО, зона 4



Масштаб 1:1000

## Условные обозначения

----- - Часть границы публичного сервитута



- Характерная точка границы, сведения о которой позволяют однозначно определить ее положение на местности

1 - Обозначение новой характерной точки

54:20:090501

- Номер кадастрового квартала

54:19:110101:119 - Кадастровый номер объекта недвижимости

----- - Часть границы, сведения ЕГРН о которой позволяют однозначно определить ее положение на местности

----- - Граница кадастрового квартала

Подпись \_\_\_\_\_

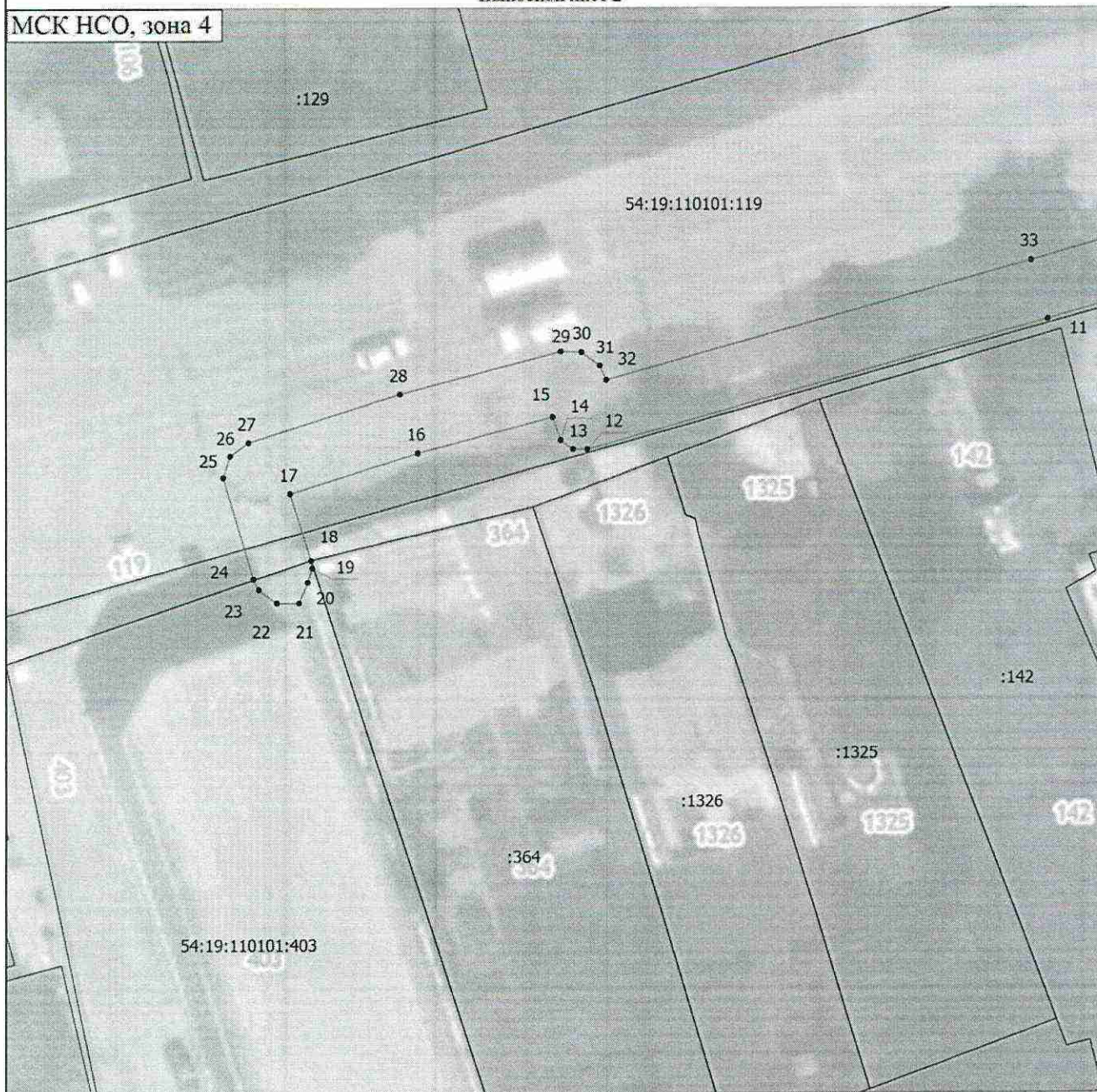
Дата " \_\_\_\_ " \_\_\_\_ г.

Место для оттиска печати (при наличии) лица, составившего описание местоположения границ объекта

# Схема расположения границ публичного сервитута

Выносной лист 2

МСК НСО, зона 4



Масштаб 1:500

**Условные обозначения**

- |                  |  |              |   |
|------------------|--|--------------|---|
| _____            | - Часть границы публичного сервитута     | •            | - Характерная точка границы, сведения о которой позволяют однозначно определить ее положение на местности |
| 1                | - Обозначение новой характерной точки    | 54:20:030501 | - Номер кадастрового квартала   |
| 54:19:110101:119 | - Кадастровый номер объекта недвижимости | _____        | - Часть границы, сведения ЕГРН о которой позволяют однозначно определить ее положение на местности        |
| _____            | - Граница кадастрового квартала          |              |   |

Подпись \_\_\_\_\_

Дата " \_\_\_\_ " \_\_\_\_ г.

Место для оттиска печати (при наличии) лица, составившего описание местоположения границ объекта