

АДМИНИСТРАЦИЯ НОВОСИБИРСКОГО РАЙОНА
НОВОСИБИРСКОЙ ОБЛАСТИ

ПОСТАНОВЛЕНИЕ

14.09.2023 г.

г.Новосибирск

№ 2047-06

**Об установлении публичного сервитута
в целях размещения линий и сооружений связи**

На основании ходатайства публичного акционерного общества «Ростелеком» (ИНН 7707049388, ОГРН 1027700198767), местонахождение: 191167, г.Санкт-Петербург, Вн.тер.г. Муниципальный округ Смольнинское, Синопская набережная, д.14, литера А, в соответствии с главой V.7 Земельного кодекса Российской Федерации, Федеральным законом от 08.11.2007 № 257-ФЗ «Об автомобильных дорогах и о дорожной деятельности в Российской Федерации и о внесении изменений в отдельные законодательные акты Российской Федерации», Федеральным законом от 06.10.2003 № 131-ФЗ «Об общих принципах организации местного самоуправления в Российской Федерации», в рамках договора на прокладку, перенос, переустройство, демонтаж и (или) эксплуатацию инженерной коммуникации (ВОЛС) в границах полосы отвода федеральной автомобильной дороги общего пользования Р-254 «Иртыш» на км 1448+100 (Новосибирская область, Новосибирский район) от 14.06.2023 № 26/ДС(к) администрация Новосибирского района Новосибирской области

ПОСТАНОВЛЯЕТ:

1. Утвердить схему расположения границ публичного сервитута согласно Приложению.

2. Установить публичный сервитут сроком на 49 (сорок девять) лет в целях размещения линий и сооружений связи - «Кабельная линия ВОЛС», в отношении:

- части земельного участка с кадастровым номером 54:19:000000:5045, местоположением: Новосибирская область, Новосибирский район, МО Толмачевский сельсовет, Верх-Тулинский сельсовет, площадью 150 кв.м согласно прилагаемой схеме границ публичного сервитута.

3. Публичному акционерному обществу «Ростелеком» заключить с правообладателем земельного участка соглашение об осуществлении публичного сервитута.

Плата за публичный сервитут в отношении земельных участков, находящихся в частной собственности или находящихся в государственной или муниципальной собственности и предоставленных гражданам или юридическим лицам, определяется в соответствии с Федеральным законом «Об оценочной деятельности в Российской Федерации» и методическими рекомендациями, утверждаемыми федеральным органом исполнительной власти,

осуществляющим функции по выработке государственной политики и нормативно-правовому регулированию в сфере земельных отношений.

Плата за публичный сервитут вносится правообладателю земельного участка, с которым заключено соглашение об осуществлении публичного сервитута, или в депозит нотариуса в случаях, предусмотренных пунктами 11 и 13 статьи 39.47 Земельного кодекса Российской Федерации. Плата за публичный сервитут вносится в депозит нотариуса единовременным платежом.

4. Публичное акционерное общество «Ростелеком» обязано привести земельный участок в состояние, пригодное для его использования в соответствии с разрешенным использованием, в срок не позднее чем три месяца после завершения строительства, капитального или текущего ремонта, реконструкции, эксплуатации, консервации, сноса инженерного сооружения, для размещения которого был установлен публичный сервитут.

5. Администрации Новосибирского района Новосибирской области обеспечить проведение государственной регистрации публичного сервитута в Управлении Федеральной службы государственной регистрации, кадастра и картографии по Новосибирской области.

6. Начальнику управления имущественных и земельных отношений администрации Новосибирского района Новосибирской области Соколовой Н.В. обеспечить размещение постановления на сайте администрации Новосибирского района Новосибирской области в информационно-телекоммуникационной сети «Интернет».

7. Контроль за исполнением постановления возложить на первого заместителя главы администрации Новосибирского района Новосибирской области Сергееву Т.Н.

Глава района



А.Г.Михайлов

ПРИЛОЖЕНИЕ

к постановлению администрации

Новосибирского района

Новосибирской области

от 14.09.2023 № 2044-16

ОПИСАНИЕ МЕСТОПОЛОЖЕНИЯ ГРАНИЦ

Публичный сервитут в месте пересечения волоконно-оптического кабеля с автомобильной
дорогой федерального значения Р-254 "Иртыш" на км 1448+100

РАЗДЕЛ 1

Сведения об объекте

№ п/п	Характеристики объекта	Описание характеристик
1	2	3
1	Местоположение объекта	Новосибирская обл., р-н Новосибирский
2	Площадь объекта ± величина погрешности определения площади ($P \pm \Delta P$)	150±9 кв.м
3	Иные характеристики объекта	-

РАЗДЕЛ 2

Сведения о местоположении границ объекта

1. Система координат *МСК НСО, зона 4*

2. Сведения о характерных точках границ объекта

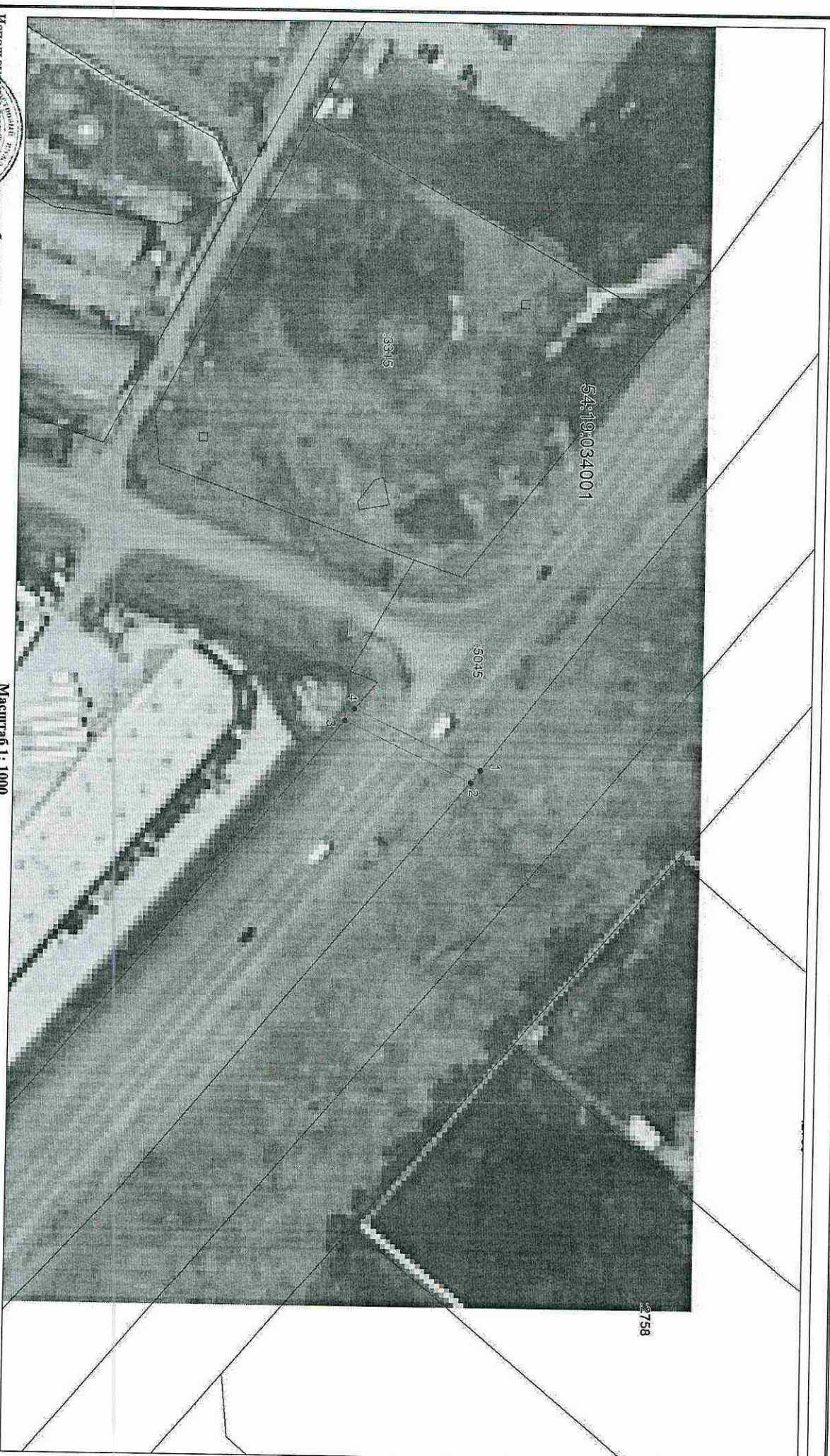
Обозначение характерных точек границ	Координаты, м		Метод определения координат характерной точки	Средняя квадратическа я погрешность положения характерной точки (M _t), м	Описание обозначения точки на местности (при наличии)
	X	Y			
1	2	3	4	5	6
1	480109.92	4185966.23	Метод спутниковых геодезических измерений (определений)	0.20	—
2	480107.32	4185969.37	Метод спутниковых геодезических измерений (определений)	0.20	—
3	480073.25	4185953.36	Метод спутниковых геодезических измерений (определений)	0.20	—
4	480075.89	4185950.17	Метод спутниковых геодезических измерений (определений)	0.20	—
1	480109.92	4185966.23	Метод спутниковых геодезических измерений (определений)	0.20	—

3. Сведения о характерных точках части (частей) границы объекта

Обозначение характерных точек части границы	Координаты, м		Метод определения координат характерной точки	Средняя квадратическа я погрешность положения характерной точки (M _t), м	Описание обозначения точки на местности (при наличии)
	X	Y			
1	2	3	4	5	6
Часть № 1	—	—	—	—	—
Часть №2	—	—	—	—	—

РАЗДЕЛ 4

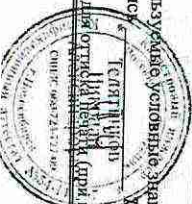
План границ объекта



Масштаб 1: 1000

Использованные условные знаки и обозначения приведены на отдельной странице в конце раздела.
Подпись: **Татьяна Игоревна Селиванова** *Селиванов Н. А.* Дата **17 августа 2023 г.**






Место для отрисовки (при наличии) лица, составившего описание местоположения границ объекта



РАЗДЕЛ 4

План границ объекта

Используемые условные знаки и обозначения:

-  — граница объекта,
-  — установленная граница муниципального образования,
-  — установленная граница населенного пункта,
-  — граница земельного участка,
-  — характерная точка объекта.