

АДМИНИСТРАЦИЯ НОВОСИБИРСКОГО РАЙОНА
НОВОСИБИРСКОЙ ОБЛАСТИ

ПОСТАНОВЛЕНИЕ

12.09.2023 г.

г.Новосибирск

№ 2025-ПК

**Об установлении публичного сервитута
в целях размещения линейных объектов
системы газоснабжения**

На основании ходатайства общества с ограниченной ответственностью «Газпром газораспределение Томск» (ИНН 7017203428, ОГРН 1087017002533), местонахождение: 634021, г.Томск, пр.Фрунзе, д.170а, в соответствии с главой V.7 Земельного кодекса Российской Федерации, Федеральным законом от 06.10.2003 № 131-ФЗ «Об общих принципах организации местного самоуправления в Российской Федерации» администрация Новосибирского района Новосибирской области

ПОСТАНОВЛЯЕТ:

1. Утвердить схему расположения границ публичного сервитута согласно Приложению к настоящему постановлению.

2. Установить публичный сервитут сроком на 49 (сорок девять) лет в целях эксплуатации сооружения и его неотъемлемых технологических частей – «Газопровод высокого давления к нежилому зданию, расположенному по адресу: Новосибирская область, Новосибирский р-н, Толмачевский с/с, кад № 54:19:034001:4471 (код объекта Н-ТП/С-820)» с кадастровым номером 54:19:034001:6792, местоположением: Российская Федерация, Новосибирская область, Новосибирский район, в отношении части земель кадастрового квартала 54:19:034001, местоположение: Новосибирская область, Новосибирский район, Толмачевский сельсовет, площадью 286 кв.м, согласно прилагаемой схеме границ публичного сервитута.

3. Порядок и правила установления охранных зон объектов газоснабжения и особых условий использования земельных участков, расположенных в границах таких зон, осуществляется в соответствии с Правилами охраны газораспределительных сетей, утвержденными постановлением Правительства Российской Федерации от 20.11.2000 № 878.

4. Плата за публичный сервитут в отношении земельных участков, находящихся в государственной и муниципальной собственности и не обремененных правами третьих лиц, установлена в размере 0,01 процента кадастровой стоимости таких земельных участков за каждый год использования этих земельных участков пропорционально площади земельных участков в установленных границах публичного сервитута. Плата за публичный сервитут в отношении земель и земельных участков, кадастровая стоимость которых не определена, установлена в размере 0,01 процента среднего показателя кадастровой стоимости земельных участков по г.Новосибирску и

Новосибирскому району Новосибирской области соответственно, за каждый год использования этих земель и земельных участков пропорционально площади земель и земельных участков в установленных границах публичного сервитута.

Плата за публичный сервитут составляет 400 (Четыреста) рублей 88 копеек и вносится обществом с ограниченной ответственностью «Газпром газораспределение Томск» единовременным платежом не позднее шести месяцев со дня издания настоящего постановления на следующие платежные реквизиты:

наименование получателя Администрация Новосибирского района
Новосибирской области,
ИНН 5406300861,
КПП 540601001,
ОКТМО 50640443,
Лицевой счет 04513019910,
наименование Банка СИБИРСКОЕ ГУ БАНКА РОССИИ//УФК по
Новосибирской области г.Новосибирск,
БИК 015004950,
Р/сч 03100643000000015100,
К/сч 40102810445370000043,
КБК 444 111 05313 05 0000 120.

6. Общество с ограниченной ответственностью «Газпром газораспределение Томск» обязано привести земельный участок в состояние, пригодное для его использования в соответствии с разрешенным использованием, в срок не позднее чем три месяца после завершения строительства, капитального или текущего ремонта, реконструкции, эксплуатации, консервации, сноса инженерного сооружения, для размещения которого был установлен публичный сервитут.

7. Администрации Новосибирского района Новосибирской области обеспечить проведение государственной регистрации публичного сервитута в Управлении Федеральной службы государственной регистрации, кадастра и картографии по Новосибирской области.

8. Начальнику управления имущественных и земельных отношений администрации Новосибирского района Новосибирской области Соколовой Н.В. обеспечить размещение постановления на сайте администрации Новосибирского района Новосибирской области в информационно-телекоммуникационной сети «Интернет».

9. Контроль за исполнением постановления возложить на первого заместителя главы администрации Новосибирского района Новосибирской области Сергееву Т.Н.

Глава района

А.Г.Михайлов

ПРИЛОЖЕНИЕ
к постановлению администрации
Новосибирского района
Новосибирской области
от 14.05.2019 № 2005-1/16

ГРАФИЧЕСКОЕ ОПИСАНИЕ МЕСТОПОЛОЖЕНИЯ ГРАНИЦ ПУБЛИЧНОГО СЕРВИТУТА
ОПИСАНИЕ ГРАНИЦ ПУБЛИЧНОГО СЕРВИТУТА, СОДЕРЖАЩЕГО КООРДИНАТЫ ХАРАКТЕРНЫХ ТОЧЕК ГРАНИЦ ПУБЛИЧНОГО СЕРВИТУТА

Зона публичного сервитута для эксплуатации линейного объекта "Газопровод высокого давления к нежилому зданию, расположенному по адресу: Новосибирская область, Новосибирский р-н, Толмачевский с/с, када №54:19-034001:4471 (код объекта Н-ТПС-820)" (исключая объект, расположенный границах водного участка)

Сведения об объекте		
№ п/п	Характеристики объекта	Описание характеристик
1	2	3
1	Местоположение объекта	Новосибирская обл., р-н Новосибирский
2	Площадь объекта ± величина погрешности определения площади (Р ± ΔР)	286±6 кв. м
3	Иные характеристики объекта	Публичный сервитут устанавливается в соответствии с главой V.7 Земельного Кодекса РФ сроком на 49 лет в целях эксплуатации линейного объекта системы газоснабжения: "Газопровод высокого давления к нежилому зданию, расположенному по адресу: Новосибирская область, Новосибирский р-н, Толмачевский с/с, када №54:19-034001:4471 (код объекта Н-ТПС-820)". В отношении земель неравнозначной государственной или муниципальной собственности – кадастровый квартал 54:19:034001. Административная территория сельского поселения Новосибирского района Новосибирской области. Почтовый адрес: 630100, Россия, Новосибирская область, Новосибирский район, село Толмачево, ул. Советская, д. 50.

ГРАФИЧЕСКОЕ ОПИСАНИЕ МЕСТОПОЛОЖЕНИЯ ГРАНИЦ ПУБЛИЧНОГО СЕРВИТУТА
ОПИСАНИЕ ГРАНИЦ ПУБЛИЧНОГО СЕРВИТУТА, СОДЕРЖАЩЕГО КООРДИНАТЫ ХАРАКТЕРНЫХ ТОЧЕК ГРАНИЦ ПУБЛИЧНОГО СЕРВИТУТА

Зона публичного сервитута для эксплуатации линейного объекта "Газопровод высокого давления к нежилому зданию, расположенному по адресу: Новосибирская область, Новосибирский р-н, Толмачевский с/с, када №54:19-034001:4471 (код объекта Н-ТПС-820)" (исключая объект, расположенный границах водного участка)

Сведения о местоположении границ объекта

1. Система координат МСК НСО, 4 зона

2. Сведения о характеристиках точек границ объекта

Обозначение характеристик точек границ	Координаты, м		Метод определения координат характерной точки	Средняя квадратическая погрешность положения характерной точки (М), м	Описание обозначения точки на местности (при наличии)
	X	Y			
1	480517,28	4189802,07	Аналитический метод	0,10	—
2	480520,58	4189805,56	Аналитический метод	0,10	—
3	480519,02	4189807,20	Аналитический метод	0,10	—
4	480512,79	4189813,45	Аналитический метод	0,10	—
5	480517,16	4189817,48	Аналитический метод	0,10	—
6	480526,64	4189826,95	Аналитический метод	0,10	—
7	480533,15	4189833,80	Аналитический метод	0,10	—
8	480535,10	4189838,58	Аналитический метод	0,10	—
9	480536,15	4189840,93	Аналитический метод	0,10	—
10	480537,63	4189842,66	Аналитический метод	0,10	—
11	480538,03	4189843,20	Аналитический метод	0,10	—
12	480538,43	4189844,70	Аналитический метод	0,10	—
13	480538,03	4189846,20	Аналитический метод	0,10	—
14	480536,93	4189847,30	Аналитический метод	0,10	—
15	480535,59	4189847,15	Аналитический метод	0,10	—
16	480533,96	4189846,12	Аналитический метод	0,10	—
17	480532,65	4189844,65	Аналитический метод	0,10	—
18	480532,19	4189844,11	Аналитический метод	0,10	—

**ГРАФИЧЕСКОЕ ОПИСАНИЕ МЕСТОПОЛОЖЕНИЯ ГРАНИЦ
ПУБЛИЧНОГО СЕРВИСУТА
ОПИСАНИЕ ГРАНИЦ ПУБЛИЧНОГО СЕРВИСУТА, СОДЕРЖАЩЕГО КООРДИНАТЫ
ХАРАКТЕРНЫХ ТОЧЕК ГРАНИЦ ПУБЛИЧНОГО СЕРВИСУТА**

Зона публичного сервитута для эксплуатации линейного объекта "Газопровод высокого давления к нежилому зданию, расположенному по адресу: Новосибирская область, Новосибирский р-н, Толмачевский с/с, кал№54:19-034001-4471 (код объекта Н-ТПС-820)"
(наименование объекта, местоположение грани которого описано)

Сведения о местоположении границ объекта

1	2	3	4	5	6
19	480531,70	4189843,20	Аналитический метод	0,10	—
20	480530,52	4189840,57	Аналитический метод	0,10	—
21	480528,96	4189836,70	Аналитический метод	0,10	—
22	480523,02	4189830,40	Аналитический метод	0,10	—
23	480513,74	4189821,13	Аналитический метод	0,10	—
24	480506,97	4189814,99	Аналитический метод	0,10	—
25	480506,55	4189813,54	Аналитический метод	0,10	—
26	480506,82	4189812,54	Аналитический метод	0,10	—
27	480507,40	4189811,76	Аналитический метод	0,10	—
28	480515,48	4189803,55	Аналитический метод	0,10	—
29	480516,84	4189802,27	Аналитический метод	0,10	—
1	480517,28	4189802,07	Аналитический метод	0,10	—

3. Сведения о характеристиках точек части (частей) границы объекта

Обозначение характерных точек части границы	Координаты, м		Метод определения координат характерной точки	Средняя квадратическая погрешность положения характерной точки (МД, м)	Описание обозначения точки на местности (при наличии)
	X	Y			
1	2	3	4	5	6
Часть № —	—	—	—	—	—

**ГРАФИЧЕСКОЕ ОПИСАНИЕ МЕСТОПОЛОЖЕНИЯ ГРАНИЦ
ПУБЛИЧНОГО СЕРВИСУТА
ОПИСАНИЕ ГРАНИЦ ПУБЛИЧНОГО СЕРВИСУТА, СОДЕРЖАЩЕГО КООРДИНАТЫ
ХАРАКТЕРНЫХ ТОЧЕК ГРАНИЦ ПУБЛИЧНОГО СЕРВИСУТА**

Зона публичного сервитута для эксплуатации линейного объекта "Газопровод высокого давления к нежилому зданию, расположенному по адресу: Новосибирская область, Новосибирский р-н, Толмачевский с/с, кал№54:19-034001-4471 (код объекта Н-ТПС-820)"
(наименование объекта, местоположение грани которого описано)

Сведения о местоположении измененных (уточненных) границ объекта

1. Система координат —							
2. Сведения о характеристиках точек грани объекта							
Обозначение характерных точек грани	Существующие координаты, м		Измененные (уточненные) координаты, м		Метод определения координат характерной точки	Средняя квадратическая погрешность положения характерной точки (МД, м)	Описание обозначения точки на местности (при наличии)
	X	Y	X	Y			
1	2	3	4	5	6	7	8

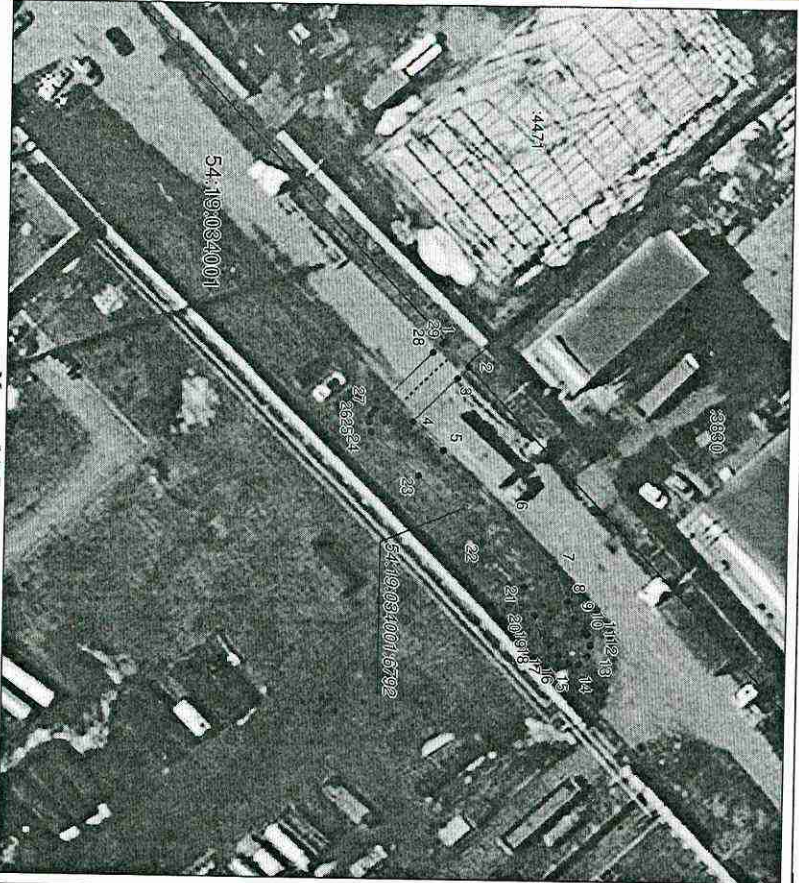
3. Сведения о характеристиках точек части (частей) границы объекта

Обозначение характерных точек грани	Существующие координаты, м		Измененные (уточненные) координаты, м		Метод определения координат характерной точки	Средняя квадратическая погрешность положения характерной точки (МД, м)	Описание обозначения точки на местности (при наличии)
	X	Y	X	Y			
1	2	3	4	5	6	7	8
Часть № —	—	—	—	—	—	—	—

ГРАФИЧЕСКОЕ ОПИСАНИЕ МЕСТОПОЛОЖЕНИЯ ГРАНИЦ
ПУБЛИЧНОГО СЕРВИТУТА
СХЕМА РАСПОЛОЖЕНИЯ ГРАНИЦ ПУБЛИЧНОГО СЕРВИТУТА

Зона публичного сервитута для эксплуатации линейного объекта "Газопровод высокого давления к нежилому зданию, расположенному по адресу: Новосибирская область, Новосибирский р-н, Толмачевский с/с, кал.№54:19:034001:4471 (код объекта Н-ТН/С-820)"

(наименование объекта, использование границ которого описано)



Масштаб 1: 700

- граница публичного сервитута;
- - - проектное местоположение инженерного сооружения;
- граница земельного участка, учтенного в ЕГРН;
- 4471 — номер земельного участка, учтенного в ЕГРН;
- граница кадастрового квартала;
- 54:19:034001 — кадастровый номер квартала;
- 1 — характеристика точки сервитута и ее номер
- 1 — край широтный;
- 1 — контрольная трубка.

Подпись: *Руденко М. Н.* Дата 20 июля 2023 г.

Место для оттиска печати (при наличии) лица, составившего описание местоположения границ объекта