

АДМИНИСТРАЦИЯ НОВОСИБИРСКОГО РАЙОНА
НОВОСИБИРСКОЙ ОБЛАСТИ

ПОСТАНОВЛЕНИЕ

22.02.2022 г.

г.Новосибирск

№ 195-26

**Об установлении публичного сервитута в целях
размещения объектов электросетевого хозяйства**

На основании ходатайства акционерного общества «Региональные электрические сети» (ИНН 5406291470, ОГРН 1045402509437), местонахождение: 630102, г.Новосибирск, ул.Якушева, 16а, в соответствии с главой V.7 Земельного кодекса Российской Федерации, Федеральным законом от 06.10.2003 № 131-ФЗ «Об общих принципах организации местного самоуправления в Российской Федерации», в рамках договора об осуществлении технологического присоединения к электрическим сетям от 15.11.2017 № 142370/5329689 администрация Новосибирского района Новосибирской области

ПОСТАНОВЛЯЕТ:

1. Утвердить схему расположения границ публичного сервитута (Приложение 1).

2. Установить публичный сервитут сроком на 49 (сорок девять) лет в целях размещения объектов электросетевого хозяйства, их неотъемлемых технологических частей (строительство ЛЭП-10кВ от оп.№ 36 Ф-209 и оп.№ 3 Ф-305), необходимых для организации электроподключения (технологического присоединения) объектов недвижимости, расположенных в границах земельного участка с кадастровым номером 54:19:164602:52, местоположение: установлено относительно ориентира, расположенного в границах участка. Почтовый адрес ориентира: обл.Новосибирская, р-н Новосибирский, Барышевский сельсовет, в районе п.Речкуновка, в отношении:

части земельного участка с кадастровым номером 54:19:164602:7, местоположением: обл.Новосибирская, р-н Новосибирский, МО Барышевского сельсовета, площадью 187 кв.м;

части земель государственной неразграниченной собственности в границах кадастрового квартала 54:19:164602, местоположением: Новосибирская область, р-н Новосибирский, МО Барышевского сельсовета, площадью 211 кв.м.

3. Порядок установления зоны с особыми условиями использования территорий и содержание ограничений прав на часть земельных участков в границах такой зоны определяется в соответствии с Правилами установления охранных зон объектов электросетевого хозяйства и особых условий использования земельных участков, расположенных в границах таких зон, утвержденными постановлением Правительства Российской Федерации от 24.02.2009 № 160.

4. Плата за публичный сервитут в отношении земельных участков, находящихся в государственной и муниципальной собственности и не обремененных правами третьих лиц, установлена в размере 0,01 процента кадастровой стоимости таких земельных участков за каждый год использования этих земельных участков пропорционально площади земельных участков в установленных границах публичного сервитута. Плата за публичный сервитут в отношении земель и земельных участков, кадастровая стоимость которых не определена, установлена в размере 0,01 процента среднего показателя кадастровой стоимости земельных участков по г.Новосибирску и Новосибирскому району Новосибирской области соответственно, за каждый год использования этих земель и земельных участков пропорционально площади земель и земельных участков в установленных границах публичного сервитута.

Плата за публичный сервитут составляет 538 (Пятьсот тридцать восемь) рублей 81 копейку и вносится акционерным обществом «Региональные электрические сети» единовременными платежами не позднее шести месяцев со дня издания настоящего постановления на следующие платежные реквизиты:

358 (Триста пятьдесят восемь) рублей 32 копейки на номер казначейского счета 03100643000000015100 в Сибирское ГУ Банка России//Управление Федерального Казначейства по Новосибирской области г.Новосибирск, БИК 015004950. Получатель: ИНН 5407063282, КПП 540701001 Управление Федерального Казначейства по Новосибирской области (Территориальное управление Федерального агентства по управлению государственным имуществом в Новосибирской области), ОКТМО 50 701 000, КБК 167 116 90010 01 6000 140;

180 (Сто восемьдесят) рублей 49 копеек на номер казначейского счета 03100643000000015100 в Сибирское ГУ Банка России//Управление Федерального Казначейства по Новосибирской области г.Новосибирск, БИК 015004950. Получатель: ИНН 5406300861, КПП 540601001 администрация Новосибирского района Новосибирской области, ОКТМО 50 640 443, КБК 444 111 05313 05 0000 120;

5. Акционерному обществу «Региональные электрические сети» обеспечить выполнение работ по прокладке линейного объекта согласно графику (Приложение 2).

6. Акционерное общество «Региональные электрические сети» обязано привести земельные участки в состояние, пригодное для их использования в соответствии с разрешенным использованием, в срок не позднее чем три месяца после завершения строительства, капитального или текущего ремонта, реконструкции, эксплуатации, консервации, сноса инженерного сооружения, для размещения которого был установлен публичный сервитут.

7. Администрации Новосибирского района Новосибирской области обеспечить проведение государственной регистрации публичного сервитута в Управлении Федеральной службы государственной регистрации, кадастра и картографии по Новосибирской области.

8. Начальнику управления имущественных и земельных отношений администрации Новосибирского района Новосибирской области Соколовой Н.В. обеспечить опубликование постановления в газете «Новосибирский район-

территория развития» и размещение на сайте администрации Новосибирского района Новосибирской области в информационно-телекоммуникационной сети «Интернет».

9. Контроль за исполнением постановления возложить на первого заместителя главы администрации Новосибирского района Новосибирской области Сергееву Т.Н.

Глава района



А.Г.Михайлов

ОПИСАНИЕ МЕСТОПОЛОЖЕНИЯ ГРАНИЦ

Границы публичного сервитута, устанавливаемого в целях размещения и обслуживания объекта: "Две ЛЭП-10 кВ от оп. № 36 Ф-209 и оп. № 3 Ф-305 до участка с кн 54:19:164602:52 в районе п. Речкуновка, МО Барышевский с/с, НСО"

(наименование объекта, местоположение границ которого описано (далее - объект))

Раздел 1

Сведения об объекте

№ п/п	Характеристики объекта	Описание характеристик
1	2	3
1.	Местоположение объекта	Новосибирская область, район Новосибирский, поселок Речкуновка
2.	Площадь объекта +/- величина погрешности определения площади (P +/- Дельта P)	398 +/- 7 м ²
3.	Иные характеристики объекта	-

Раздел 2

Сведения о местоположении границ объекта

1. Система координат МСК НСО, зона 4

2. Сведения о характерных точках границ объекта

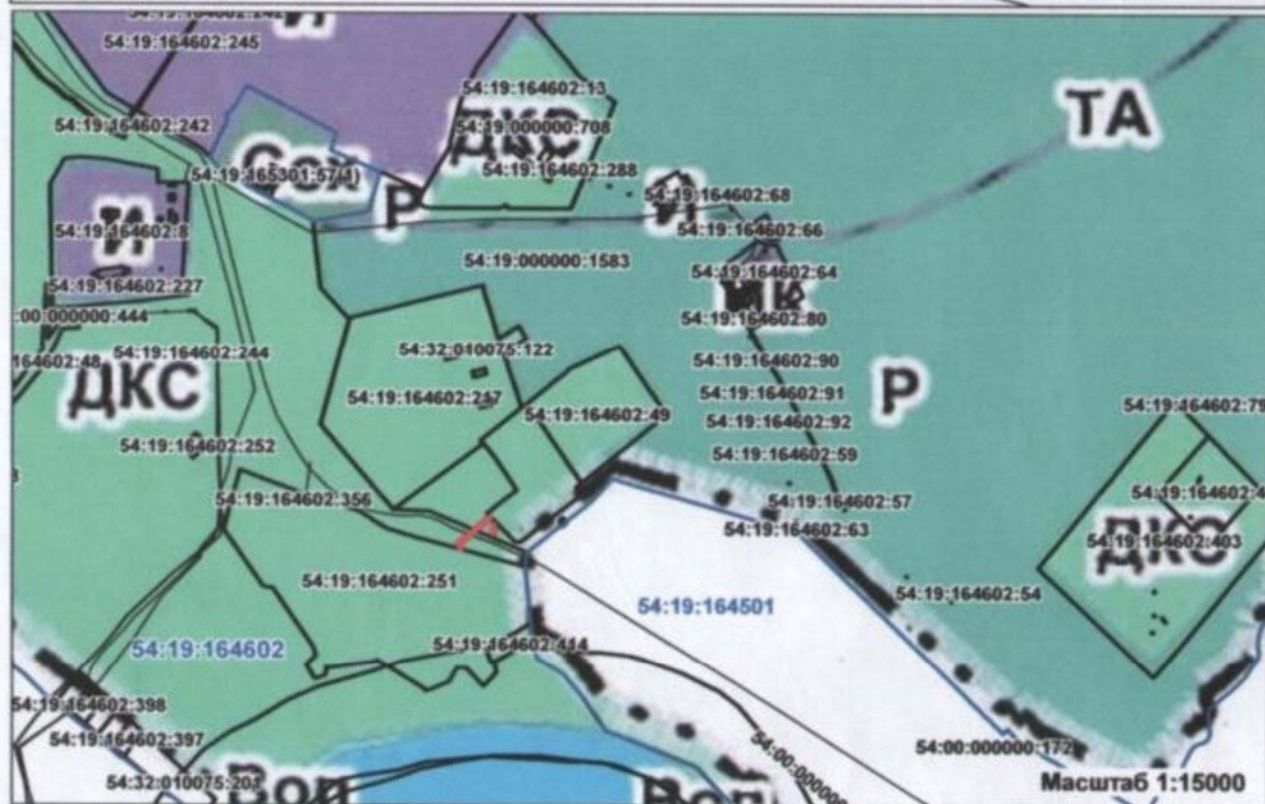
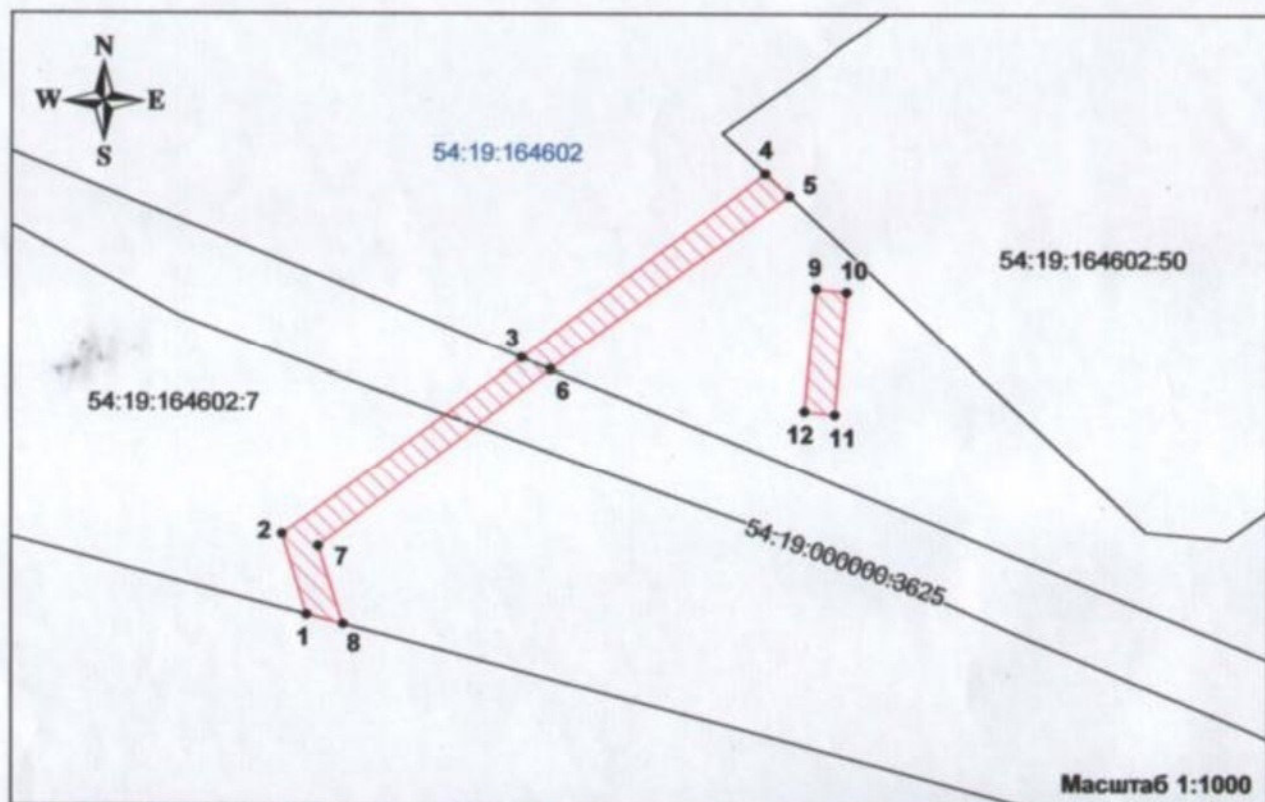
Обозначение характерных точек границ	Координаты, м		Метод определения координат характерной точки	Средняя квадратическая погрешность положения характерной точки (Mt), м	Описание обозначения точки на местности (при наличии)
	X	Y			
1	2	3	4	5	6
-	-	-	-	-	-

3. Сведения о характерных точках части (частей) границы объекта





Обозначение характерных точек части границы	Координаты, м		Метод определения координат характерной точки	Средняя квадратическая погрешность положения характерной точки (Mt), м	Описание обозначения точки на местности (при наличии)
	X	Y			
1	2	3	4	5	6
Часть 1					
1	461130.85	4211586.55	Метод спутниковых геодезических измерений (определений)	0.10	-
2	461141.32	4211583.40	Метод спутниковых геодезических измерений (определений)	0.10	-
3	461164.33	4211614.44	Метод спутниковых геодезических измерений (определений)	0.10	-
4	461188.37	4211645.69	Метод спутниковых геодезических измерений (определений)	0.10	-
5	461185.47	4211648.76	Метод спутниковых геодезических измерений (определений)	0.10	-
6	461162.83	4211618.15	Метод спутниковых геодезических измерений (определений)	0.10	-
7	461139.72	4211588.02	Метод спутниковых геодезических измерений (определений)	0.10	-
8	461129.60	4211591.25	Метод спутниковых геодезических измерений (определений)	0.10	-

3. Сведения о характерных точках части (частей) границы объекта					
Обозначение характерных точек части границы	Координаты, м		Метод определения координат характерной точки	Средняя квадратическая погрешность положения характерной точки (Mt), м	Описание обозначения точки на местности (при наличии)
	X	Y			
1	2	3	4	5	6
1	461130.85	4211586.55	Метод спутниковых геодезических измерений (определений)	0.10	-
Часть 2					
9	461173.42	4211652.33	Метод спутниковых геодезических измерений (определений)	0.10	-
10	461172.98	4211656.31	Метод спутниковых геодезических измерений (определений)	0.10	-
11	461157.02	4211654.79	Метод спутниковых геодезических измерений (определений)	0.10	-
12	461157.46	4211650.81	Метод спутниковых геодезических измерений (определений)	0.10	-
9	461173.42	4211652.33	Метод спутниковых геодезических измерений (определений)	0.10	-

Схема расположения границ публичного сервитута, устанавливаемого в целях размещения и обслуживания объекта:
 "Две ЛЭП-10 кВ от оп.№ 36 Ф-209 и оп.№ 3 Ф-305 до участка с к.н. 54:19:164602:52
 в районе п. Речкуновка, МО Барышевский с/с, НСО"



Условные знаки

-  - обозначение границы устанавливаемого публичного сервитута
-  1 - обозначение поворотной точки границы устанавливаемого публичного сервитута
-  - обозначение границ учтенных земельных участков
- 54:19:164602:7 - кадастровый номер учтенного земельного участка
-  - граница кадастрового квартала
- 54:19:164602 - кадастровый номер кадастрового квартала

ПРИЛОЖЕНИЕ № 2
к постановлению администрации
Новосибирского района
Новосибирской области
от 02.02.2022 № 195-па

	<p>График проведения строительно-монтажных работ по объекту: «Строительство двух ЛЭП-10кВ для технологического присоединения спального корпуса №1 (кадастровый номер объекта: 54:19:164602:347), спального корпуса №2 (кадастровый номер объекта: 54:19:164602:346), здания общежития (кадастровый номер объекта: 54:19:164602:344), столовой (кадастровый номер объекта: 54:19:164602:345), медблока (кадастровый номер объекта: 54:19:164602:343), дома сторожа (кадастровый номер объекта: 54:19:164602:376), гидротехнического сооружения (кадастровый номер объекта: 54:19:000000:1583), двух спальных корпусов, здания насосной, расположенные в отделении оказания социально-оздоровительных услуг в условиях стационара «Сказка», в районе п. Речкуновка, МО Барышевский сельсовет, Новосибирский район, НСО (земельный участок с кадастровым номером 54:19:164602:52 площадью 26464кв.м.)»</p>		
1	Оформление разрешения на выполнение земельных работ	01.03.2022	31.03.2022
2	Выполнение строительно-монтажных и пуско-наладочных работ	01.04.2022	30.10.2022
3	Оформление приемо-сдаточной документации и приемка объекта	01.04.2022	30.10.2022