

АДМИНИСТРАЦИЯ НОВОСИБИРСКОГО РАЙОНА
НОВОСИБИРСКОЙ ОБЛАСТИ

ПОСТАНОВЛЕНИЕ

10.06.2024 г.

г.Новосибирск

№ Н50-НД

**Об установлении публичного сервитута в целях
размещения линейных объектов системы газоснабжения**

На основании ходатайства общества с ограниченной ответственностью «Газпром газораспределение Томск» (ИНН 7017203428, ОГРН 1087017002533), местонахождение: 634021, г.Томск, пр-т Фрунзе, д.170а, в соответствии с главой V.7 Земельного кодекса Российской Федерации, Федеральным законом от 06.10.2003 № 131-ФЗ «Об общих принципах организации местного самоуправления в Российской Федерации» администрация Новосибирского района Новосибирской области
ПОСТАНОВЛЯЕТ:

1. Утвердить схему расположения границ публичного сервитута согласно Приложению к настоящему постановлению.

2. Установить публичный сервитут сроком на 49 (сорок девять) лет в целях эксплуатации сооружения и его неотъемлемых технологических частей - «Газопровод низкого давления к жилому дому, расположенному по адресу: Новосибирская область, Новосибирский район, Криводановский сельсовет, село Криводановка, улица Административная, участок № 50 (код объекта Н-ТП/У-726)», с кадастровым номером 54:19:020103:2620, местоположением: Российская Федерация, Новосибирская область, муниципальный район Новосибирский, сельское поселение Криводановский сельсовет, село Криводановка, улица Административная в отношении:

- части земельного участка с кадастровым номером 54:19:020103:1816, местоположением: Новосибирская область, р-н Новосибирский, с.Криводановка, ул.Административная, участок 50/1, площадью 10 кв.м;

- части земель кадастрового квартала 54:19:020103, местоположением: Новосибирская область, Новосибирский район, Криводановский сельсовет, площадью 61 кв.м.

3. Порядок и правила установления охранных зон объектов газоснабжения и особых условий использования земельных участков, расположенных в границах таких зон, осуществляется в соответствии с Правилами охраны газораспределительных сетей, утвержденными постановлением Правительства Российской Федерации от 20.11.2000 № 878.

4. Плата за публичный сервитут в отношении земельных участков, находящихся в государственной и муниципальной собственности и не обремененных правами третьих лиц, установлена в размере 0,01 процента кадастровой стоимости таких земельных участков за каждый год использования

этих земельных участков пропорционально площади земельных участков в установленных границах публичного сервитута. Плата за публичный сервитут в отношении земель и земельных участков, кадастровая стоимость которых не определена, установлена в размере 0,01 процента среднего показателя кадастровой стоимости земельных участков по г. Новосибирску и Новосибирскому району Новосибирской области соответственно, за каждый год использования этих земель и земельных участков пропорционально площади земель и земельных участков в установленных границах публичного сервитута.

Плата за публичный сервитут составляет 85 (Восемьдесят пять) рублей 50 копеек и вносится обществом с ограниченной ответственностью «Газпром газораспределение Томск» единовременными платежами не позднее шести месяцев со дня издания настоящего постановления на следующие платежные реквизиты: номер казначейского счета 40102810445370000043 в Сибирское ГУ Банка России//Управление Федерального Казначейства по Новосибирской области г. Новосибирск, БИК 015004950. Получатель: ИНН 5406300861, КПП 540601001, р/с 03100643000000015100, л/с 04513019910 администрация Новосибирского района Новосибирской области, ОКТМО 50640419, КБК 444 111 05313 05 0000 120.

5. Обществу с ограниченной ответственностью «Газпром газораспределение Томск» заключить с правообладателем земельного участка с кадастровым номером 54:19:020103:1816 соглашение об осуществлении публичного сервитута.

Плата за публичный сервитут в отношении земельных участков, находящихся в частной собственности или находящихся в государственной или муниципальной собственности и предоставленных гражданам или юридическим лицам, определяется в соответствии с Федеральным законом «Об оценочной деятельности в Российской Федерации» и методическими рекомендациями, утверждаемыми федеральным органом исполнительной власти, осуществляющим функции по выработке государственной политики и нормативно-правовому регулированию в сфере земельных отношений.

Плата за публичный сервитут вносится правообладателю земельного участка, с которым заключено соглашение об осуществлении публичного сервитута, или в депозит нотариуса в случаях, предусмотренных пунктами 11 и 13 статьи 39.47 Земельного кодекса Российской Федерации. Плата за публичный сервитут вносится в депозит нотариуса единовременным платежом.

6. Общество с ограниченной ответственностью «Газпром газораспределение Томск» обязано привести земельный участок в состояние, пригодное для его использования в соответствии с разрешенным использованием, в срок не позднее чем три месяца после завершения строительства, капитального или текущего ремонта, реконструкции, эксплуатации, консервации, сноса инженерного сооружения, для размещения которого был установлен публичный сервитут.

7. Администрации Новосибирского района Новосибирской области обеспечить проведение государственной регистрации публичного сервитута в Управлении Федеральной службы государственной регистрации, кадастра и картографии по Новосибирской области.

8. Начальнику управления имущественных и земельных отношений

администрации Новосибирского района Новосибирской области Соколовой Н.В. обеспечить размещение постановления на сайте администрации Новосибирского района Новосибирской области в информационно-телекоммуникационной сети «Интернет».

9. Контроль за исполнением постановления возложить на первого заместителя главы администрации Новосибирского района Новосибирской области Сергееву Т.Н.

Глава района



А.Г.Михайлов

ПРИЛОЖЕНИЕ

к постановлению администрации

Новосибирского района

Новосибирской области

от 11.06.2024

№

1150-ка

**ГРАФИЧЕСКОЕ ОПИСАНИЕ МЕСТОПОЛОЖЕНИЯ ГРАНИЦ
ПУБЛИЧНОГО СЕРВИТУТА**
ОПИСАНИЕ ГРАНИЦ ПУБЛИЧНОГО СЕРВИТУТА, СОДЕРЖАЩЕГО КООРДИНАТЫ
ХАРАКТЕРНЫХ ТОЧЕК ГРАНИЦ ПУБЛИЧНОГО СЕРВИТУТА

Зона публичного сервитута для эксплуатации линейного объекта "Газопровод низкого давления к жилому дому, расположенному по адресу: Новосибирская область, Новосибирский район, Криводановский сельсовет, село. Криводановка, улица Административная, участок №50. (код объекта Н-ТП/У-726)"

(наименование объекта, местоположение границ которого описано)

Сведения об объекте

№ п/п	Характеристики объекта	Описание характеристик
1	2	3
1	Местоположение объекта	Новосибирская обл., р-н Новосибирский, с. Криводановка, ул. Административная
2	Площадь объекта ± величина погрешности определения площади ($P \pm \Delta P$)	71±3 кв.м
3	Иные характеристики объекта	<p>Публичный сервитут устанавливается в соответствии с главой V.7 Земельного Кодекса РФ сроком на 49 лет в целях эксплуатации линейного объекта системы газоснабжения: "Газопровод низкого давления к жилому дому, расположенному по адресу: Новосибирская область, Новосибирский район, Криводановский сельсовет, село. Криводановка, улица Административная, участок №50. (код объекта Н-ТП/У-726)". Владелец публичного сервитута: ООО "Газпром газораспределение Томск", ИНН 7017203428, ОГРН 1087017002533. Адрес: 634021, Томская область, г. Томск, проспект Фрунзе, д.170а, адрес электронной почты: mail@gazpromgr.tomsk.ru.</p> <p>В отношении земель неразграниченной государственной или муниципальной собственности – кадастровый квартал 54:19:020103.</p> <p>В отношении земельного участка с кадастровым номером 54:19:020103:1816, площадью 1100 +/- 12 кв.м., по адресу: Новосибирская область, р-н Новосибирский, Криводановский сельсовет, с. Криводановка, ул. Административная, участок 50/1, принадлежит на праве собственности физическому лицу, что подтверждается регистрацией права от 07.04.2015 № 54-54/001-54/001/507/2015-100/2.</p> <p>Администрация Новосибирского района Новосибирской области. Почтовый адрес: 630007, Новосибирская область, г. Новосибирск, ул. Коммунистическая, 33а.</p>

**ГРАФИЧЕСКОЕ ОПИСАНИЕ МЕСТОПОЛОЖЕНИЯ ГРАНИЦ
ПУБЛИЧНОГО СЕРВИТУТА**
ОПИСАНИЕ ГРАНИЦ ПУБЛИЧНОГО СЕРВИТУТА, СОДЕРЖАЩЕГО КООРДИНАТЫ
ХАРАКТЕРНЫХ ТОЧЕК ГРАНИЦ ПУБЛИЧНОГО СЕРВИТУТА

Зона публичного сервитута для эксплуатации линейного объекта "Газопровод низкого давления к жилому дому, расположенному по адресу: Новосибирская область, Новосибирский район, Криводановский сельсовет, село. Криводановка, улица Административная, участок №50. (код объекта Н-ТП/У-726)"
(наименование объекта, местоположение границ которого описано)

Сведения о местоположении границ объекта

1. Система координат *МСК НСО, 4 зона*

2. Сведения о характерных точках границ объекта

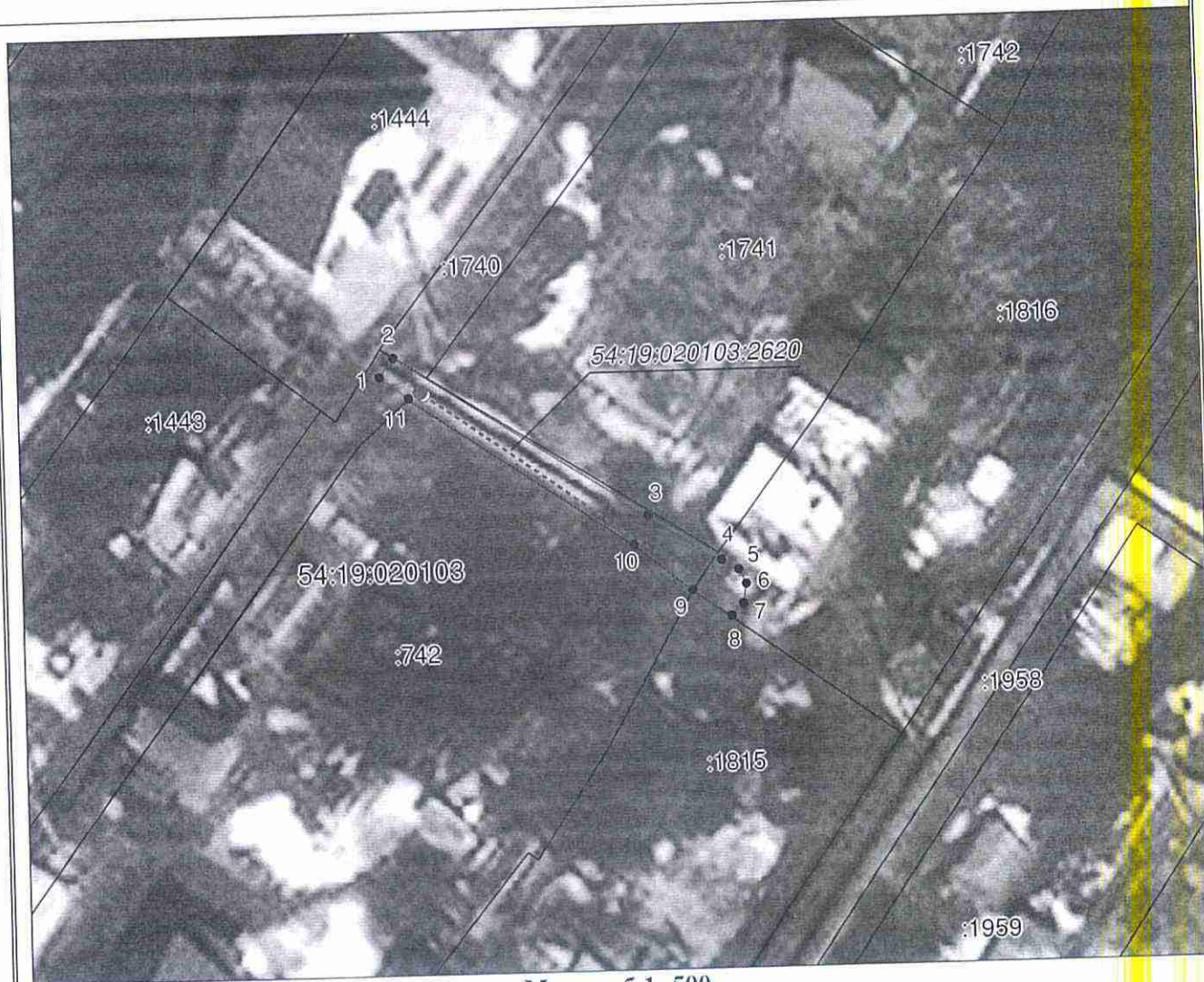
Обозначение характерных точек границ	Координаты, м		Метод определения координат характерной точки	Средняя квадратическая погрешность положения характерной точки (M _t), м	Описание обозначения точки на местности (при наличии)
	X	Y			
1	2	3	4	5	6
1	494224,42	4182022,14	Аналитический метод	0,10	—
2	494225,80	4182023,17	Аналитический метод	0,10	—
3	494213,85	4182041,51	Аналитический метод	0,10	—
4	494210,48	4182046,81	Аналитический метод	0,10	—
5	494209,76	4182048,05	Аналитический метод	0,10	—
6	494208,71	4182048,58	Аналитический метод	0,10	—
7	494207,29	4182048,34	Аналитический метод	0,10	—
8	494206,42	4182047,46	Аналитический метод	0,10	—
9	494208,37	4182044,66	Аналитический метод	0,10	—
10	494211,76	4182040,44	Аналитический метод	0,10	—
11	494222,82	4182024,23	Аналитический метод	0,10	—
1	494224,42	4182022,14	Аналитический метод	0,10	—

3. Сведения о характерных точках части (частей) границы объекта

Обозначение характерных точек части границы	Координаты, м		Метод определения координат характерной точки	Средняя квадратическая погрешность положения характерной точки (M _t), м	Описание обозначения точки на местности (при наличии)
	X	Y			
1	2	3	4	5	6
Часть № —					
—	—	—	—	—	—






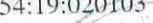



**ГРАФИЧЕСКОЕ ОПИСАНИЕ МЕСТОПОЛОЖЕНИЯ ГРАНИЦ
ПУБЛИЧНОГО СЕРВИТУТА
СХЕМА РАСПОЛОЖЕНИЯ ГРАНИЦ ПУБЛИЧНОГО СЕРВИТУТА**

Зона публичного сервитута для эксплуатации линейного объекта "Газопровод низкого давления к жилому дому, расположенному по адресу: Новосибирская область, Новосибирский район, Криводановский сельсовет, село. Криводановка, улица Административная, участок №50. (код объекта Н-ТП/У-726)"
(наименование объекта, местоположение границ которого описано)



Масштаб 1: 500

Используемые условные знаки и обозначения:

-  — граница публичного сервитута;
-  — проектное местоположение инженерного сооружения;
-  — граница земельного участка, учтенного в ЕГРН;
-  — номер земельного участка, учтенного в ЕГРН;
-  — граница кадастрового квартала;
-  — кадастровый номер квартала;
-  — характерная точка сервитута и ее номер;
-  — выход (опуск) газопровода;
-  — кран шаровый.

Подпись  Руденко М. Н. Дата 26 марта 2024 г.

Место для отгиска-печати (при наличии) лица, составившего описание местоположения границ объекта