

АДМИНИСТРАЦИЯ НОВОСИБИРСКОГО РАЙОНА
НОВОСИБИРСКОЙ ОБЛАСТИ

ПОСТАНОВЛЕНИЕ

07.08.2024

г.

г.Новосибирск

№ 1650-124

**Об установлении публичного сервитута в целях
размещения объектов электросетевого хозяйства**

На основании ходатайства акционерного общества «Региональные электрические сети» (ИНН 5406291470, ОГРН 1045402509437), местонахождение: 630102, Новосибирская область, г.Новосибирск, ул.Якушева, д.16А, в соответствии с главой V.7 Земельного кодекса Российской Федерации, Федеральным законом от 06.10.2003 № 131-ФЗ «Об общих принципах организации местного самоуправления в Российской Федерации», пунктом 5 статьи 19, пунктом 4.2 статьи 25 Федерального закона от 08.11.2007 № 257-ФЗ «Об автомобильных дорогах и о дорожной деятельности в Российской Федерации и о внесении изменений в отдельные законодательные акты Российской Федерации», в рамках договора на прокладку, перенос, переустройство, демонтаж и (или) эксплуатацию инженерной коммуникации (2КЛ-10кВ) в границах полосы отвода федеральной автомобильной дороги общего пользования Р-254 «Иртыш», северный обход г.Новосибирска км 45+110 (Новосибирская область, Новосибирский район) от 30.01.2024 №2/ДС(к)/ПДИ-6-69-24-00412, заключенного между федеральным казенным учреждением «Федеральное управление автомобильных дорог «Сибирь» Федерального дорожного агентства» и акционерным обществом «Региональные электрические сети», договора об осуществлении технологического присоединения к электрическим сетям от 23.08.2023 № 5347887 администрация Новосибирского района Новосибирской области

ПОСТАНОВЛЯЕТ:

1. Утвердить схему расположения границ публичного сервитута согласно Приложению к настоящему постановлению.

2. Установить публичный сервитут сроком на 49 (сорок девять) лет для размещения объектов электросетевого хозяйства «Строительство двух ЛЭП-10 кВ, 2хТП-10/0,4 кВ для технологического присоединения объекта заявителя ООО «СЗ «ЖК СЧАСТЬЕ» по адресу: Новосибирская область, р-н Новосибирский, Станционный сельсовет (кадастровый номер земельного участка 54:19:112001:9860) в отношении:

- части земельного участка с кадастровым номером 54:19:112001:335, входящего в состав единого землепользования с кадастровым номером 54:19:000000:218, местоположением: обл. Новосибирская, р-н Новосибирский, МО Станционный сельсовет, Мочищенский, Кудряшовский сельсовет;

- части земельного участка с кадастровым номером 54:19:112001:6556, местоположением: Новосибирская область, Новосибирский район,

МО Станционный сельсовет, ДНТ «Ратник», проспект Минина и Пожарского, участок 2;

- части земельного участка с кадастровым номером 54:19:112001:12299, местоположением: Российская Федерация, Новосибирская область, Новосибирский район, Станционный сельсовет;

- части земельного участка с кадастровым номером 54:19:112001:13224, местоположением: Новосибирская область, Новосибирский район, Станционный сельсовет;

- части земельного участка с кадастровым номером 54:19:112001:9860, местоположением: Новосибирская область, р-н Новосибирский, Станционный сельсовет.

3. Порядок установления зоны с особыми условиями использования территорий и содержание ограничений прав на часть земельных участков в границах такой зоны определяется в соответствии с Правилами установления охранных зон объектов электросетевого хозяйства и особых условий использования земельных участков, расположенных в границах таких зон, утвержденными постановлением Правительства Российской Федерации от 24.02.2009 № 160.

4. Акционерному обществу «Региональные электрические сети» заключить с правообладателями земельных участков с кадастровыми номерами 54:19:112001:335, входящего в состав единого землепользования с кадастровым номером 54:19:000000:218, 54:19:112001:6556, 54:19:112001:12299, 54:19:112001:13224, 54:19:112001:9860 соглашения об осуществлении публичного сервитута.

Плата за публичный сервитут в отношении земельных участков, находящихся в частной собственности или находящихся в государственной или муниципальной собственности и предоставленных гражданам или юридическим лицам, определяется в соответствии с Федеральным законом «Об оценочной деятельности в Российской Федерации» и методическими рекомендациями, утверждаемыми федеральным органом исполнительной власти, осуществляющим функции по выработке государственной политики и нормативно-правовому регулированию в сфере земельных отношений.

Плата за публичный сервитут вносится правообладателю земельного участка, с которым заключено соглашение об осуществлении публичного сервитута, или в депозит нотариуса в случаях, предусмотренных пунктами 11 и 13 статьи 39.47 Земельного кодекса Российской Федерации. Плата за публичный сервитут вносится в депозит нотариуса единовременным платежом.

5. Акционерное общество «Региональные электрические сети» обязано привести земельный участок в состояние, пригодное для его использования в соответствии с разрешенным использованием, в срок не позднее чем три месяца после завершения строительства, капитального или текущего ремонта, реконструкции, эксплуатации, консервации, сноса инженерного сооружения, для размещения которого был установлен публичный сервитут.

6. Администрации Новосибирского района Новосибирской области обеспечить проведение государственной регистрации публичного сервитута в Управлении Федеральной службы государственной регистрации, кадастра

и картографии по Новосибирской области.

7. Начальнику управления имущественных и земельных отношений администрации Новосибирского района Новосибирской области Соколовой Н.В. обеспечить размещение постановления на сайте администрации Новосибирского района Новосибирской области в информационно-телекоммуникационной сети «Интернет».

8. Контроль за исполнением постановления возложить на первого заместителя главы администрации Новосибирского района Новосибирской области Сергееву Т.Н.

Глава района



А.Г.Михайлов

ПРИЛОЖЕНИЕ

к постановлению администрации

Новосибирского района

Новосибирской области

от *08.08.2019* № *1650-116*

ГРАФИЧЕСКОЕ ОПИСАНИЕ

Местоположения Границ населенных пунктов, территорияльных зон, особо охраняемых природных территорий, зон с особыми условиями использования территории

Строительство двух ДЭП-10 кв. 2хТП-10/0,4 кв для технологического присоединения объекта заявителя ООО СЗ ЖК СЧАСТЬЕ по адресу: Новосибирская область, р-н Новосибирский, Станционный сельсовет

(наименование объекта, местоположение границ которого описано, адрес-объект)

Раздел 1

№ п/п	Характеристики объекта	Описание характеристик
1	2	3
1	Местоположение объекта	Новосибирская область, город Новосибирск
2	Площадь объекта +/- величина погрешности определения площади (Р +/- Дельта Р)	871 +/- 10 кв.м.
3	Иные характеристики объекта	Публичный сервис тут устанавливается сроком на 49 лет (сорок девять) в целях строительства двух ДЭП-10 кв. 2хТП-10/0,4 кв для технологического присоединения объекта заявителя ООО СЗ ЖК СЧАСТЬЕ по адресу: Новосибирская область, р-н Новосибирский, Станционный сельсовет постановлением администрации Новосибирского района Новосибирской области № _____ от _____ г. _____

Сведения о местоположении границ объекта

1. Система координат: МСК НСО, зона 4

2. Сведения о характеристиках точек границы объекта

Обозначение характеристик точек Границ	Координаты, м		Метод определения координат характерной точки	Средняя квадратическая погрешность положения характерной точки (М), м	Описание обозначения точки на местности (при наличии)
	X	Y			
1	2	3	4	5	6
Контур №1					
10	500435,53	4200337,72	Метод спутниковых геодезических измерений (определений)	0,1	-
11	500423,68	4200354,11	Метод спутниковых геодезических измерений (определений)	0,1	-
12	500432,4	4200360,41	Метод спутниковых геодезических измерений (определений)	0,1	-
13	500437,39	4200353,46	Метод спутниковых геодезических измерений (определений)	0,1	-
1	500448,06	4200361,32	Метод спутниковых геодезических измерений (определений)	0,1	-
2	500442,48	4200369,1	Метод спутниковых геодезических измерений (определений)	0,1	-
3	500437,03	4200371,76	Метод спутниковых геодезических измерений (определений)	0,1	-
4	500428,68	4200365,59	Метод спутниковых геодезических измерений (определений)	0,1	-
5	500431,23	4200362,04	Метод спутниковых геодезических измерений (определений)	0,1	-
6	500420,89	4200354,56	Метод спутниковых геодезических измерений (определений)	0,1	-
7	500432,73	4200338,18	Метод спутниковых геодезических измерений (определений)	0,1	-
8	500369,64	4200293,23	Метод спутниковых геодезических измерений (определений)	0,1	-
9	500370,82	4200291,61	Метод спутниковых геодезических измерений (определений)	0,1	-
10	500435,53	4200337,72	Метод спутниковых геодезических измерений (определений)	0,1	-

Контур №2

Сведения о местоположении границ объекта

14	500035.93	4199720.99	Метод спутниковых геодезических измерений (определений)	0,1	-
15	500077.5	4199797.46	Метод спутниковых геодезических измерений (определений)	0,1	-
16	500075.73	4199798.41	Метод спутниковых геодезических измерений (определений)	0,1	-
17	500034.94	4199723.35	Метод спутниковых геодезических измерений (определений)	0,1	-
18	500008.16	4199731.04	Метод спутниковых геодезических измерений (определений)	0,1	-
19	499961.88	4199654.83	Метод спутниковых геодезических измерений (определений)	0,1	-
20	499957.2	4199646.81	Метод спутниковых геодезических измерений (определений)	0,1	-
21	499969.29	4199639.03	Метод спутниковых геодезических измерений (определений)	0,1	-
22	499970.37	4199640.72	Метод спутниковых геодезических измерений (определений)	0,1	-
23	499959.89	4199647.46	Метод спутниковых геодезических измерений (определений)	0,1	-
24	499963.05	4199652.96	Метод спутниковых геодезических измерений (определений)	0,1	-
25	499968.32	4199649.67	Метод спутниковых геодезических измерений (определений)	0,1	-
26	499969.38	4199651.37	Метод спутниковых геодезических измерений (определений)	0,1	-
27	499964.09	4199654.67	Метод спутниковых геодезических измерений (определений)	0,1	-
28	500009.07	4199728.69	Метод спутниковых геодезических измерений (определений)	0,1	-
14	500035.93	4199720.99	Метод спутниковых геодезических измерений (определений)	0,1	-

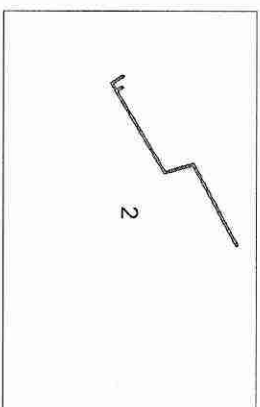
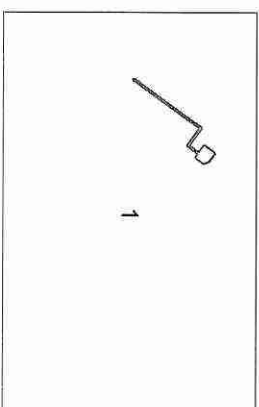
Сведения о местоположении границ объекта

3. Сведения о характеристиках точек(частей) границы объекта	Координаты, м			Метод определения координат характерной точки	Средняя квадратическая погрешность положения характерной точки (Мр), м	Описание обозначения точки на местности (при наличии)
	Обозначение характерных точек границы	X	Y			
1	-	-	-	-	-	-
2	X	-	-	-	-	-
3	-	Y	-	-	-	-
4	-	-	-	-	-	-
5	-	-	-	-	-	-
6	-	-	-	-	-	-

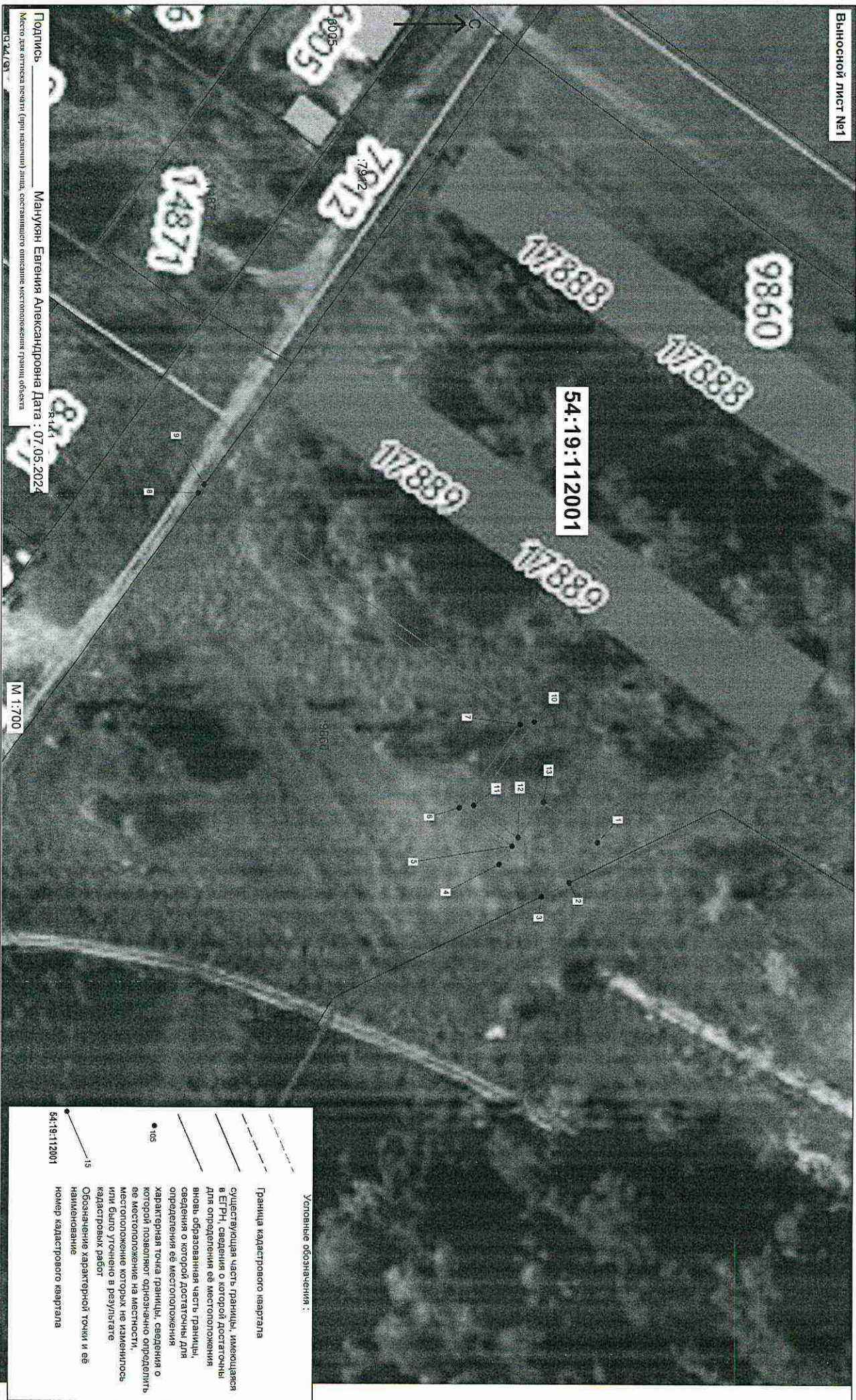
Сведения о местоположении измененных (уточненных) границ объекта								
1. Система координат : МСК НСО, зона 4								
2. Сведения о характеристиках точек границ объекта								
Обозначение характерных точек границы	Существующие координаты, м		Измененные (уточненные) координаты, м		Метод определения координатной характеристики точки	Средняя квадратическая погрешность положения характерной точки (М), м	8	Описание обозначения точки на местности (при наличии)
	X	Y	X	Y				
Контур №1								
10	500435,53	4200337,72	-	-	Метод спутниковых геодезических измерений (определений)	0,1	-	-
11	500423,68	4200354,11	-	-	Метод спутниковых геодезических измерений (определений)	0,1	-	-
12	500432,4	4200360,41	-	-	Метод спутниковых геодезических измерений (определений)	0,1	-	-
13	500437,39	4200353,46	-	-	Метод спутниковых геодезических измерений (определений)	0,1	-	-
1	500448,06	4200361,32	-	-	Метод спутниковых геодезических измерений (определений)	0,1	-	-
2	500442,48	4200369,1	-	-	Метод спутниковых геодезических измерений (определений)	0,1	-	-
3	500437,03	4200371,76	-	-	Метод спутниковых геодезических измерений (определений)	0,1	-	-
4	500428,68	4200365,59	-	-	Метод спутниковых геодезических измерений (определений)	0,1	-	-
5	500431,23	4200362,04	-	-	Метод спутниковых геодезических измерений (определений)	0,1	-	-
6	500420,89	4200354,56	-	-	Метод спутниковых геодезических измерений (определений)	0,1	-	-
7	500432,73	4200338,18	-	-	Метод спутниковых геодезических измерений (определений)	0,1	-	-
8	500369,64	4200293,23	-	-	Метод спутниковых геодезических измерений (определений)	0,1	-	-

Сведения о местоположении измененных (уточненных) границ объекта								
Контур №2								
Обозначение характерных точек границы	Существующие координаты, м		Измененные (уточненные) координаты, м		Метод определения координатной характеристики точки	Средняя квадратическая погрешность положения характерной точки (М), м	8	Описание обозначения точки на местности (при наличии)
	X	Y	X	Y				
9	500370,82	4200291,61	-	-	Метод спутниковых геодезических измерений (определений)	0,1	-	-
10	500435,53	4200337,72	-	-	Метод спутниковых геодезических измерений (определений)	0,1	-	-
14	500035,93	4199720,99	-	-	Метод спутниковых геодезических измерений (определений)	0,1	-	-
15	500077,5	4199797,46	-	-	Метод спутниковых геодезических измерений (определений)	0,1	-	-
16	500075,73	4199798,41	-	-	Метод спутниковых геодезических измерений (определений)	0,1	-	-
17	500034,94	4199723,35	-	-	Метод спутниковых геодезических измерений (определений)	0,1	-	-
18	500008,16	4199731,04	-	-	Метод спутниковых геодезических измерений (определений)	0,1	-	-
19	499961,88	4199654,83	-	-	Метод спутниковых геодезических измерений (определений)	0,1	-	-
20	499957,2	4199646,81	-	-	Метод спутниковых геодезических измерений (определений)	0,1	-	-
21	499969,29	4199639,03	-	-	Метод спутниковых геодезических измерений (определений)	0,1	-	-
22	499970,37	4199640,72	-	-	Метод спутниковых геодезических измерений (определений)	0,1	-	-
23	499959,89	4199647,46	-	-	Метод спутниковых геодезических измерений (определений)	0,1	-	-
24	499963,05	4199652,96	-	-	Метод спутниковых геодезических измерений (определений)	0,1	-	-
25	499968,32	4199649,67	-	-	Метод спутниковых геодезических измерений (определений)	0,1	-	-

Обзорная схема границь объекта



Выносной лист №1

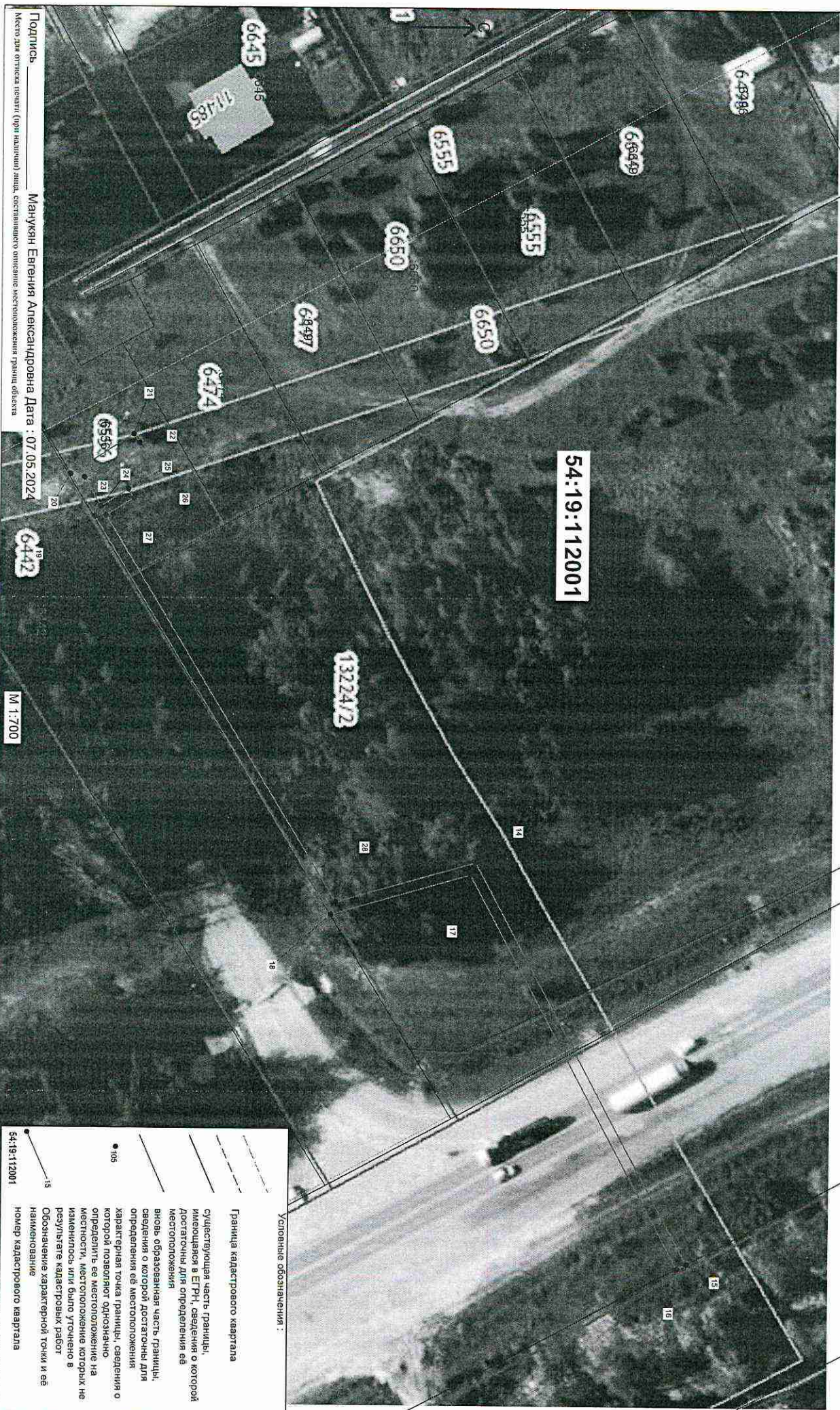


Условные обозначения:

- Граница кадастрового квартала
- существующая часть границы, имеющаяся в ЕПРН, сведения о которой достаточны для определения ее местоположения вновь образованная часть границы, сведения о которой достаточны для определения ее местоположения
- характерная точная граница, сведения о которой позволяют однозначно определить ее местоположение на местности, местоположение которых не изменилось или было уточнено в результате кадастровых работ
- 105 Обозначение характерной точки и ее наименование
- 15 номер кадастрового квартала

Подпись _____
Место для отвода печати (при наличии) лица, составившего описание местоположения границ объекта
10:24/2024

Манукян Евгений Александрович Дата : 07.05.2024



Подпись _____ Манукян Евгений Александрович Дата : 07.05.2024
 Место для оттиска печати (при наличии) лица, составившего описание местоположения границ объекта

М 1:700

Условные обозначения :

- 05
- 15

Граница кадастрового квартала
 существующая часть границы,
 имеющаяся в ЕГРН, сведения о которой
 достаточны для определения ее
 местоположения
 вновь образованная часть границы,
 сведения о которой достаточны для
 определения ее местоположения
 характерная точка границы, сведения о
 которой позволяют однозначно
 определить ее местоположение на
 местности, местоположение которой не
 изменилось или было уточнено в
 результате кадастровых работ
 Обозначение характерной точки и ее
 наименование
 Номер кадастрового квартала