

АДМИНИСТРАЦИЯ НОВОСИБИРСКОГО РАЙОНА
НОВОСИБИРСКОЙ ОБЛАСТИ

ПОСТАНОВЛЕНИЕ

16.08.2024 г.

г.Новосибирск

№ 1730-10

**Об установлении публичного сервитута в целях
размещения линейных объектов системы газоснабжения**

На основании ходатайства общества с ограниченной ответственностью «Газпром газораспределение Томск» (ИНН 7017203428, ОГРН 1087017002533), местонахождение: 630005, г.Новосибирск, ул.Фрунзе, д.124, в соответствии с главой V.7 Земельного кодекса Российской Федерации, Федеральным законом от 06.10.2003 № 131-ФЗ «Об общих принципах организации местного самоуправления в Российской Федерации», пунктом 5 статьи 19, пунктом 4.2 статьи 25 Федерального закона от 08.11.2007 № 257-ФЗ «Об автомобильных дорогах и о дорожной деятельности в Российской Федерации и о внесении изменений в отдельные законодательные акты Российской Федерации», в рамках договора на прокладку и эксплуатацию инженерных коммуникаций в границах полосы отвода автомобильной дороги «Н-2141» «Новосибирск-Сокур (в гр. района)», км 22+520 в Новосибирском районе Новосибирской области от 20.06.2024 № Н11-24/2462, заключенного между государственным казенным учреждением Новосибирской области «Территориальное управление автомобильных дорог» и обществом с ограниченной ответственностью «Газпром газораспределение Томск», договора о подключении (технологическом присоединении) объектов капитального строительства к сети газораспределения с применением установленной органом исполнительной власти субъектов Российской Федерации в области государственного регулирования тарифов платы за подключение от 24.01.2019 № Н У15-19/113 администрация Новосибирского района Новосибирской области
ПОСТАНОВЛЯЕТ:

1. Утвердить схему расположения границ публичного сервитута согласно Приложению к настоящему постановлению.

2. Установить публичный сервитут сроком на 49 (сорок девять) лет в целях строительства и эксплуатации линейного объекта: «Газопровод к жилому дому, расположенному по адресу: Новосибирская обл., Новосибирский район, МО Станционный сельсовет, ст.Мочище, ул.Линейная, участок № 17 (код объекта Н-ТП/У-250)», в отношении:

- части земельного участка с кадастровым номером 54:19:110101:119, входящего в состав единого землепользования с кадастровым номером 54:19:000000:59, местоположением: обл. Новосибирская, р-н Новосибирский, МО Станционный сельсовет, ст.Мочище;

- части земель кадастрового квартала 54:19:110102, местоположение: Российская Федерация, Новосибирская область, Новосибирский район,

Станционный сельсовет.

3. Порядок и правила установления охранных зон объектов газоснабжения и особых условий использования земельных участков, расположенных в границах таких зон, осуществляется в соответствии с Правилами охраны газораспределительных сетей, утвержденными постановлением Правительства Российской Федерации от 20.11.2000 № 878.

4. Плата за публичный сервитут в отношении земельных участков, находящихся в государственной и муниципальной собственности и не обремененных правами третьих лиц, установлена в размере 0,01 процента кадастровой стоимости таких земельных участков за каждый год использования этих земельных участков пропорционально площади земельных участков в установленных границах публичного сервитута. Плата за публичный сервитут в отношении земель и земельных участков, кадастровая стоимость которых не определена, установлена в размере 0,01 процента среднего показателя кадастровой стоимости земельных участков по г. Новосибирску и Новосибирскому району Новосибирской области соответственно, за каждый год использования этих земель и земельных участков пропорционально площади земель и земельных участков в установленных границах публичного сервитута.

Плата за публичный сервитут составляет 225 (Двести двадцать пять) рублей 65 копеек и вносится обществом с ограниченной ответственностью «Газпром газораспределение Томск» единовременными платежами не позднее шести месяцев со дня издания настоящего постановления на следующие платежные реквизиты:

- 214 (двести четырнадцать) рублей 46 копеек на следующие платежные реквизиты: номер казначейского счета 40102810445370000043 в Сибирское ГУ Банка России//Управление Федерального Казначейства по Новосибирской области г. Новосибирск, БИК 015004950. Получатель: ИНН 5406300861, КПП 540601001, р/с 03100643000000015100, л/с 04513019910 администрация Новосибирского района Новосибирской области, ОКТМО 50640440, КБК 444 111 05313 05 0000 120;

- 11 (одиннадцать) рублей 19 копеек на следующие платежные реквизиты: Банк получателя: СИБИРСКОЕ ГУ БАНКА РОССИИ//УФК по Новосибирской области г.Новосибирск; Счет банка 40102810445370000043; БИК банка 015004950, Получатель: ИНН 5406214965, КПП 540601001; Управление Федерального казначейства по Новосибирской области (Департамент имущества и земельных отношений Новосибирской области); Счет получателя: 03100643000000015100, ОКТМО 50701000, КБК 120 1 11 05420 02 0000 120.

5. Общество с ограниченной ответственностью «Газпром газораспределение Томск» обязано привести земельный участок в состояние, пригодное для его использования в соответствии с разрешенным использованием, в срок не позднее чем три месяца после завершения строительства, капитального или текущего ремонта, реконструкции, эксплуатации, консервации, сноса инженерного сооружения, для размещения которого был установлен публичный сервитут.

6. Администрации Новосибирского района Новосибирской области обеспечить проведение государственной регистрации публичного сервитута

в Управлении Федеральной службы государственной регистрации, кадастра и картографии по Новосибирской области.

7. Начальнику управления имущественных и земельных отношений администрации Новосибирского района Новосибирской области Соколовой Н.В. обеспечить размещение постановления на сайте администрации Новосибирского района Новосибирской области в информационно-телекоммуникационной сети «Интернет».

8. Контроль за исполнением постановления возложить на первого заместителя главы администрации Новосибирского района Новосибирской области Сергееву Т.Н.

Глава района



А.Г.Михайлов

ПРИЛОЖЕНИЕ

к постановлению администрации

Новосибирского района

Новосибирской области

от 16.08.2024 № 1430-102

ГРАФИЧЕСКОЕ ОПИСАНИЕ

местоположения границ населенных пунктов, территориальных зон, особо охраняемых природных территорий, зон с особыми условиями использования территории

Публичный сервитут, устанавливаемый в целях строительства и эксплуатации линейного объекта: «Газопровод к жилому дому, расположенному по адресу: Новосибирская обл., Новосибирский район, МО Станционный сельсовет, ст. Мочище, ул. Линейная, участок №17 (код объекта Н-ТП/У-250)»

(наименование объекта, местоположение границ которого описано (далее - объект))

Раздел 1

Сведения об объекте

№ п/п	Характеристики объекта	Описание характеристик
1	2	3
1.	Местоположение объекта	Новосибирская область, район Новосибирский, станция Мочище
2.	Площадь объекта +/- величина погрешности определения площади (Р +/- Дельта Р)	259 +/- 6 м ²
3.	Иные характеристики объекта	Публичный сервитут устанавливается в отношении части земельного участка с кадастровым номером 54:19:000000:59 и части земель неограниченной государственной или муниципальной собственности в границах кадастрового квартала 54:19:110102

Раздел 2

Сведения о местоположении границ объекта

1. Система координат МСК НСО, зона 4

2. Сведения о характерных точках границ объекта

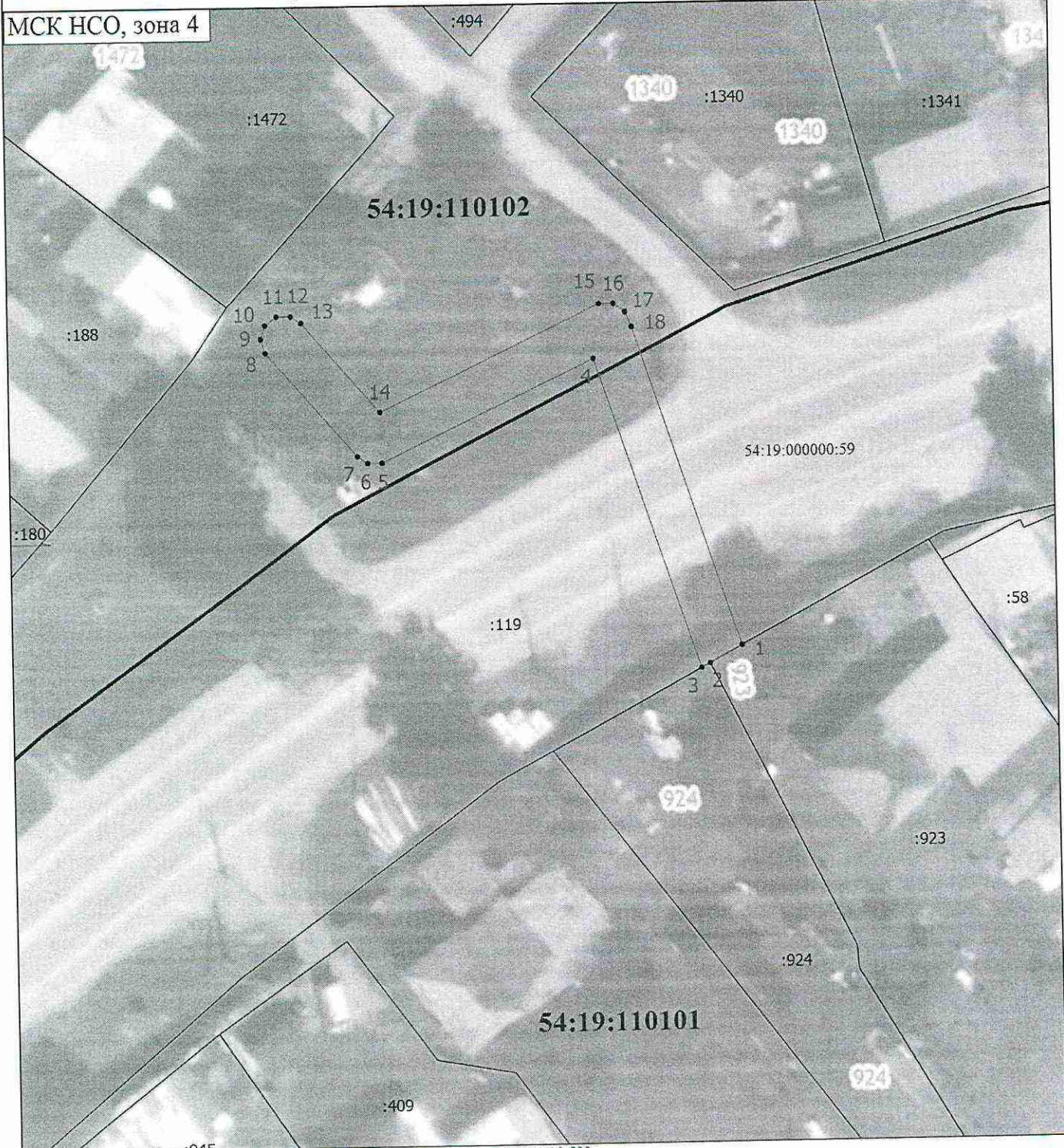
Обозначение характерных точек границ	Координаты, м		Метод определения координат характерной точки	Средняя квадратическая погрешность положения характерной точки (Mt), м	Описание обозначения точки на местности (при наличии)
	X	Y			
1	2	3	4	5	6
1	502296.05	4211454.60	Аналитический метод	0.1	Закрепление отсутствует
2	502294.54	4211451.81	Аналитический метод	0.1	Закрепление отсутствует
3	502294.14	4211451.06	Аналитический метод	0.1	Закрепление отсутствует
4	502320.80	4211442.14	Аналитический метод	0.1	Закрепление отсутствует
5	502312.10	4211423.88	Аналитический метод	0.1	Закрепление отсутствует
6	502312.10	4211422.64	Аналитический метод	0.1	Закрепление отсутствует
7	502312.69	4211421.76	Аналитический метод	0.1	Закрепление отсутствует
8	502321.66	4211413.91	Аналитический метод	0.1	Закрепление отсутствует
9	502322.84	4211413.53	Аналитический метод	0.1	Закрепление отсутствует
10	502324.02	4211413.91	Аналитический метод	0.1	Закрепление отсутствует
11	502324.74	4211414.91	Аналитический метод	0.1	Закрепление отсутствует
12	502324.74	4211416.15	Аналитический метод	0.1	Закрепление отсутствует
13	502324.16	4211417.04	Аналитический метод	0.1	Закрепление отсутствует
14	502316.46	4211423.76	Аналитический метод	0.1	Закрепление отсутствует
15	502325.46	4211442.68	Аналитический метод	0.1	Закрепление отсутствует
16	502325.46	4211443.92	Аналитический метод	0.1	Закрепление отсутствует
17	502324.74	4211444.92	Аналитический метод	0.1	Закрепление отсутствует
18	502323.46	4211445.47	Аналитический метод	0.1	Закрепление отсутствует
1	502296.05	4211454.60	Аналитический метод	0.1	Закрепление отсутствует

3. Сведения о характерных точках части (частей) границы объекта

Обозначение характерных точек части границы	Координаты, м		Метод определения координат характерной точки	Средняя квадратическая погрешность положения характерной точки (Mt), м	Описание обозначения точки на местности (при наличии)
	X	Y			
1	2	3	4	5	6
-	-	-	-	-	-

Схема расположения границ публичного сервитута

МСК НСО, зона 4



Масштаб 1:500

Условные обозначения

- Часть границы публичного сервитута
- Характерная точка границы, сведения о которой позволяют однозначно определить ее положение на местности
- Обозначение новой характерной точки
- Часть границы, сведения ЕГРН о которой позволяют однозначно определить ее положение на местности
- Кадастровый номер земельного участка
- Номер кадастрового квартала
- Граница кадастрового квартала

54:19:110101

Подпись _____

Дата " ____ " ____ г.

Место для оттиска печати (при наличии) лица, составившего описание местоположения границ объекта