

АДМИНИСТРАЦИЯ НОВОСИБИРСКОГО РАЙОНА  
НОВОСИБИРСКОЙ ОБЛАСТИ

ПОСТАНОВЛЕНИЕ

12.02.2025 г.

г.Новосибирск

№ 256-М

**Об установлении публичного сервитута в целях  
размещения линейных объектов системы газоснабжения**

На основании ходатайства общества с ограниченной ответственностью «Газпром газораспределение Томск» (ИНН 7017203428, ОГРН 1087017002533), местонахождение: 634021, г.Томск, пр-т Фрунзе, д.170а, в соответствии с главой V.7 Земельного кодекса Российской Федерации, Федеральным законом от 06.10.2003 № 131-ФЗ «Об общих принципах организации местного самоуправления в Российской Федерации» администрация Новосибирского района Новосибирской области

ПОСТАНОВЛЯЕТ:

1. Утвердить схему расположения границ публичного сервитута согласно Приложению к настоящему постановлению.

2. Установить публичный сервитут сроком на 49 (сорок девять) лет в целях эксплуатации сооружения и его неотъемлемых технологических частей - «Газопровод высокого давления для газификации пос.Ленинский (Морской сельсовет) Новосибирского района НСО» с кадастровым номером 54:19:000000:3076, местоположением: Российская Федерация, Новосибирская область, р-н Новосибирский, с/с Морской, с.Ленинское в отношении:

- части земель кадастрового квартала 54:19:070123, местоположение: Новосибирская область, Новосибирский район, Морской сельсовет, площадью 115 кв.м;

- части земельного участка с кадастровым номером 54:19:070123:1051, местоположением: Новосибирская область, р-н Новосибирский, Морской сельсовет, с.Ленинское, ул.Молодежная, площадью 127 кв.м;

- части земельного участка с кадастровым номером 54:19:070123:987, местоположением: Новосибирская область, р-н Новосибирский, Морской сельсовет, с.Ленинское, ул.Молодежная, площадью 3 кв.м;

- части земельного участка с кадастровым номером 54:19:070123:1530, местоположением: Новосибирский р-н, с/с Морской, с.Ленинское, ул.Молодежная, площадью 415 кв.м.

3. Порядок и правила установления охранных зон объектов газоснабжения и особых условий использования земельных участков, расположенных в границах таких зон, осуществляется в соответствии с Правилами охраны газораспределительных сетей, утвержденными постановлением Правительства Российской Федерации от 20.11.2000 № 878.

4. Плата за публичный сервитут в отношении земельных участков, находящихся в государственной и муниципальной собственности и не обремененных правами третьих лиц, установлена в размере 0,01 процента



кадастровой стоимости таких земельных участков за каждый год использования этих земельных участков пропорционально площади земельных участков в установленных границах публичного сервитута. Плата за публичный сервитут в отношении земель и земельных участков, кадастровая стоимость которых не определена, установлена в размере 0,01 процента среднего показателя кадастровой стоимости земельных участков по г. Новосибирску и Новосибирскому району Новосибирской области соответственно, за каждый год использования этих земель и земельных участков пропорционально площади земель и земельных участков в установленных границах публичного сервитута.

Плата за публичный сервитут составляет 161 (Сто шестьдесят один) рубль 19 копеек и вносится обществом с ограниченной ответственностью «Газпром газораспределение Томск» единовременными платежами не позднее шести месяцев со дня издания настоящего постановления на следующие платежные реквизиты: номер казначейского счета 40102810445370000043 в Сибирское ГУ Банка России//Управление Федерального Казначейства по Новосибирской области г. Новосибирск, БИК 015004950. Получатель: ИНН 5406300861, КПП 540601001, р/с 03100643000000015100, л/с 04513019910 администрация Новосибирского района Новосибирской области, ОКТМО 50640429, КБК 444 111 05313 05 0000 120.

5. Обществу с ограниченной ответственностью «Газпром газораспределение Томск» заключить с правообладателями земельных участков с кадастровыми номерами 54:19:070123:1051, 54:19:070123:987, 54:19:070123:1530 соглашения об осуществлении публичного сервитута.

Плата за публичный сервитут в отношении земельных участков, находящихся в частной собственности или находящихся в государственной или муниципальной собственности и предоставленных гражданам или юридическим лицам, определяется в соответствии с Федеральным законом «Об оценочной деятельности в Российской Федерации» и методическими рекомендациями, утверждаемыми федеральным органом исполнительной власти, осуществляющим функции по выработке государственной политики и нормативно-правовому регулированию в сфере земельных отношений.

Плата за публичный сервитут вносится правообладателю земельного участка, с которым заключено соглашение об осуществлении публичного сервитута, или в депозит нотариуса в случаях, предусмотренных пунктами 11 и 13 статьи 39.47 Земельного кодекса Российской Федерации. Плата за публичный сервитут вносится в депозит нотариуса единовременным платежом.

6. Общество с ограниченной ответственностью «Газпром газораспределение Томск» обязано привести земельный участок в состояние, пригодное для его использования в соответствии с разрешенным использованием, в срок не позднее чем три месяца после завершения строительства, капитального или текущего ремонта, реконструкции, эксплуатации, консервации, сноса инженерного сооружения, для размещения которого был установлен публичный сервитут.

7. Администрации Новосибирского района Новосибирской области обеспечить проведение государственной регистрации публичного сервитута в Управлении Федеральной службы государственной регистрации, кадастра и картографии по Новосибирской области.

8. Начальнику управления имущественных и земельных отношений

администрации Новосибирского района Новосибирской области Соколовой Н.В. обеспечить размещение постановления на сайте администрации Новосибирского района Новосибирской области в информационно-телекоммуникационной сети «Интернет».

9. Контроль за исполнением постановления возложить на первого заместителя главы администрации Новосибирского района Новосибирской области Сергееву Т.Н.

Глава района



А.Г.Михайлов



**ГРАФИЧЕСКОЕ ОПИСАНИЕ**

от 12.02.2015 № 256/М

**местоположения границ населенных пунктов, территориальных зон, особо охраняемых природных территорий, зон с особыми условиями использования территории**

**публичный сервитут в целях эксплуатации линейного объекта системы газоснабжения: Газопровод высокого давления для газификации пос. Ленинский (Морской сельсовет) Новосибирского района НСО**

(наименование объекта, местоположение границ которого описано (далее - объект))

**Раздел 1**

**Сведения об объекте**

№ п/п	Характеристики объекта	Описание характеристик
1	2	3
1.	Местоположение объекта	Новосибирская область, район Новосибирский, сельсовет Морской, село Ленинское
2.	Площадь объекта +/- величина погрешности определения площади (P +/- Дельта P)	660 +/- 9 м <sup>2</sup>
3.	Иные характеристики объекта	-

## Раздел 2

### Сведения о местоположении границ объекта

1. Система координат МСК НСО, зона 4

2. Сведения о характерных точках границ объекта

Обозначение характерных точек границ	Координаты, м		Метод определения координат характерной точки	Средняя квадратическая погрешность положения характерной точки (Мт), м	Описание обозначения точки на местности (при наличии)
	X	Y			
1	2	3	4	5	6
1	464955.97	4193693.89	Метод спутниковых геодезических измерений (определений)	0.1	-
2	464959.14	4193692.38	Метод спутниковых геодезических измерений (определений)	0.1	-
3	464959.69	4193691.99	Метод спутниковых геодезических измерений (определений)	0.1	-
4	464960.13	4193691.34	Метод спутниковых геодезических измерений (определений)	0.1	-
5	464960.28	4193690.58	Метод спутниковых геодезических измерений (определений)	0.1	-
6	464960.21	4193690.21	Метод спутниковых геодезических измерений (определений)	0.1	-
7	464973.44	4193684.23	Метод спутниковых геодезических измерений (определений)	0.1	-
8	464977.78	4193692.37	Метод спутниковых геодезических измерений (определений)	0.1	-
9	464978.13	4193692.84	Метод спутниковых геодезических измерений (определений)	0.1	-
10	464978.77	4193693.27	Метод спутниковых геодезических измерений (определений)	0.1	-
11	464979.54	4193693.42	Метод спутниковых геодезических измерений (определений)	0.1	-

## 2. Сведения о характерных точках границ объекта

Обозначение характерных точек границ	Координаты, м		Метод определения координат характерной точки	Средняя квадратическая погрешность положения характерной точки (M <sub>t</sub> ), м	Описание обозначения точки на местности (при наличии)
	X	Y			
1	2	3	4	5	6
12	464980.31	4193693.27	Метод спутниковых геодезических измерений (определений)	0.1	-
13	465097.83	4193643.92	Метод спутниковых геодезических измерений (определений)	0.1	-
14	465098.47	4193643.48	Метод спутниковых геодезических измерений (определений)	0.1	-
15	465098.91	4193642.84	Метод спутниковых геодезических измерений (определений)	0.1	-
16	465099.06	4193642.07	Метод спутниковых геодезических измерений (определений)	0.1	-
17	465098.91	4193641.30	Метод спутниковых геодезических измерений (определений)	0.1	-
18	465098.47	4193640.66	Метод спутниковых геодезических измерений (определений)	0.1	-
19	465097.83	4193640.22	Метод спутниковых геодезических измерений (определений)	0.1	-
20	465097.06	4193640.08	Метод спутниковых геодезических измерений (определений)	0.1	-
21	465096.29	4193640.22	Метод спутниковых геодезических измерений (определений)	0.1	-
22	464980.45	4193688.88	Метод спутниковых геодезических измерений (определений)	0.1	-
23	464976.08	4193680.69	Метод спутниковых геодезических измерений (определений)	0.1	-
24	464975.73	4193680.22	Метод спутниковых геодезических измерений (определений)	0.1	-



## 2. Сведения о характерных точках границ объекта

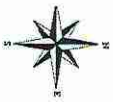
Обозначение характерных точек границ	Координаты, м		Метод определения координат характерной точки	Средняя квадратическая погрешность положения характерной точки (Mt), м	Описание обозначения точки на местности (при наличии)
	X	Y			
1	2	3	4	5	6
25	464975.09	4193679.78	Метод спутниковых геодезических измерений (определений)	0.1	-
26	464974.32	4193679.63	Метод спутниковых геодезических измерений (определений)	0.1	-
27	464973.50	4193679.80	Метод спутниковых геодезических измерений (определений)	0.1	-
28	464958.35	4193686.66	Метод спутниковых геодезических измерений (определений)	0.1	-
29	464957.83	4193686.30	Метод спутниковых геодезических измерений (определений)	0.1	-
30	464957.06	4193686.16	Метод спутниковых геодезических измерений (определений)	0.1	-
31	464956.29	4193686.30	Метод спутниковых геодезических измерений (определений)	0.1	-
32	464952.81	4193688.17	Метод спутниковых геодезических измерений (определений)	0.1	-
1	464955.97	4193693.89	Метод спутниковых геодезических измерений (определений)	0.1	-

## 3. Сведения о характерных точках части (частей) границы объекта

Обозначение характерных точек части границы	Координаты, м		Метод определения координат характерной точки	Средняя квадратическая погрешность положения характерной точки (Mt), м	Описание обозначения точки на местности (при наличии)
	X	Y			
1	2	3	4	5	6
-	-	-	-	-	-

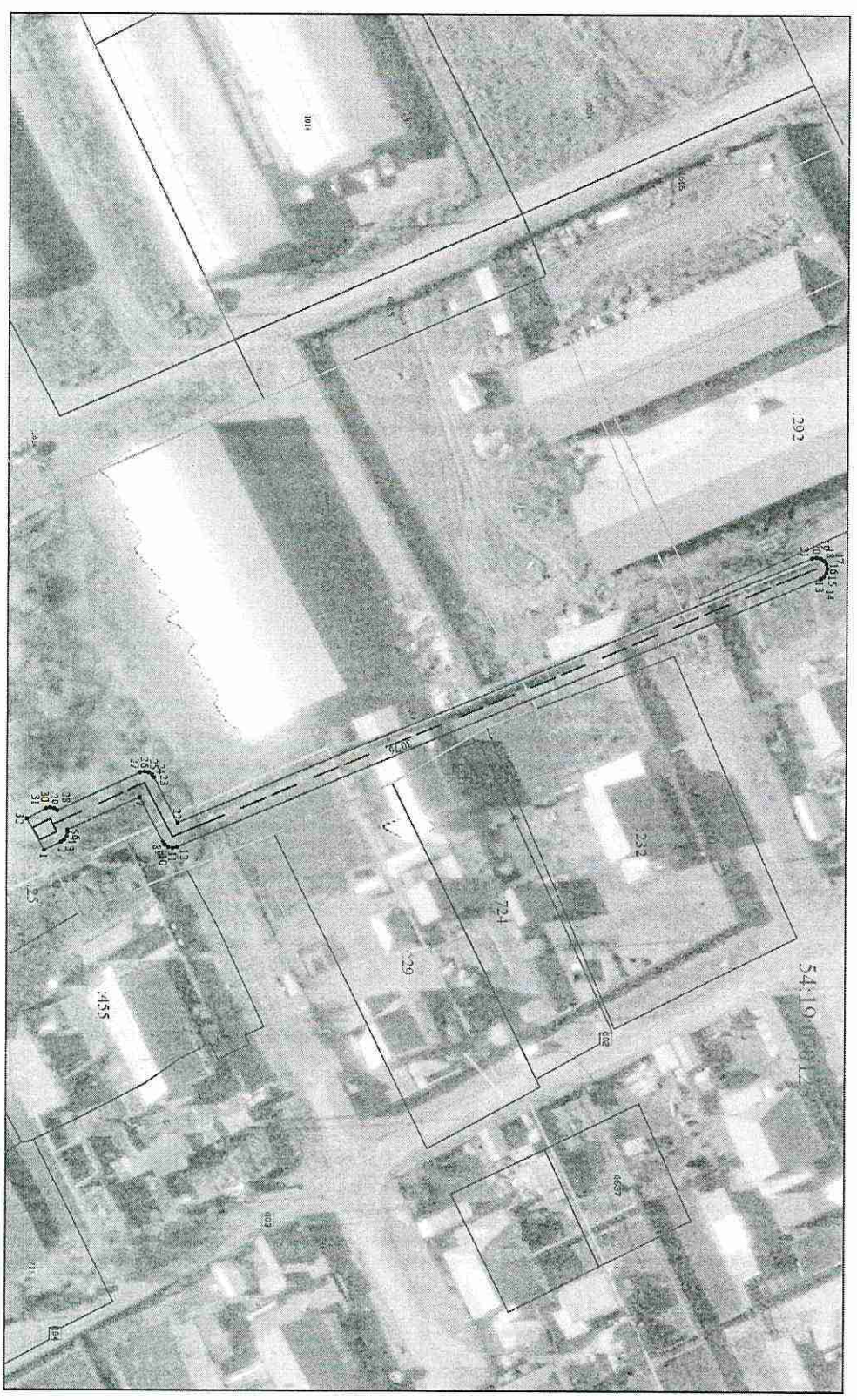






Глубинный сервитут в целях эксплуатации линейного объекта системы газоснабжения: Газопровод высокого давления для газификации пос. Ленинский (Морокской сельсовет) Новосибирского района НСО

План границ объекта



Исполнить земельные условные знаки и обозначения

Масштаб 1:750

1 • характеристика точки проектной границы  
публичного сервитута

----- проектная граница публичного сервитута 54:19/000000.30/6

----- кадастровый квартал 54:19/070123

----- ось подземного газопровода

----- кадастровый номер сооружения газопровода  
кадастровый номер зу, попадающих в  
границу публичного сервитута

02.03.2024

Кадастровый инженер Кировский С.А.