



**МИНИСТЕРСТВО  
СТРОИТЕЛЬСТВА  
НОВОСИБИРСКОЙ ОБЛАСТИ**

**ПРИКАЗ**

№ \_\_\_\_\_

г. Новосибирск

**О внесении изменений в приказ министерства строительства  
Новосибирской области от 29.10.2019 № 608**

В соответствии с приказами министерства строительства Новосибирской области от 19.12.2023 № 699, от 20.05.2024 № 305, от 24.06.2024 № 413, 08.08.2024 № 539, от 20.09.2024 № 637, от 28.10.2024 № 736, от 25.12.2024 № 883 «О подготовке проекта внесения изменений в правила землепользования и застройки Криводановского сельсовета Новосибирского района Новосибирской области», от 25.03.2024 № 171 «О подготовке проектов внесения изменений в правила землепользования и застройки отдельных поселений Новосибирской области», с учетом протокола общественных обсуждений по проекту внесения изменений в правила землепользования и застройки Криводановского сельсовета Новосибирского района Новосибирской области от \_\_\_\_\_, заключения о результатах общественных обсуждений от \_\_\_\_\_, заключения комиссии по подготовке проектов правил землепользования и застройки поселений, входящих в состав Новосибирской агломерации Новосибирской области от \_\_\_\_\_, руководствуясь Положением о министерстве строительства Новосибирской области, утвержденным постановлением Правительства Новосибирской области от 02.10.2014 № 398-п **п р и к а з ы в а ю:**

Внести в приказ министерства строительства Новосибирской области от 29.10.2019 № 608 «Об утверждении правил землепользования и застройки Криводановского сельсовета Новосибирского района Новосибирской области», следующие изменения:

в правилах землепользования и застройки Криводановского сельсовета Новосибирского района Новосибирской области:

1. Пункт 31 главы 9 изложить в следующей редакции:

«31. На карте градостроительного зонирования установлены следующие виды территориальных зон (в скобках приводится их кодовое обозначение).

| № п  | Наименование территориальной зоны   | Код территориальной зоны       |
|------|---|--------------------------------|
| 1    | 2   | 3                              |
| 1    | Жилые зоны  |                                |
| 1.1  | Зона застройки индивидуальными жилыми домами в границах земель населенных пунктов (нЖин)  | нЖин-Кр1<br>нЖин-Мар1          |
| 1.2  | Зона застройки малоэтажными жилыми домами в границах земель населенных пунктов (нЖмл)     | нЖмл-Кр1<br>нЖмл-Мар1          |
| 1.3  | Зона застройки среднеэтажными жилыми домами в границах земель населенных пунктов (нЖс)    | нЖс-Кр1                        |
| 1.4  | Зона застройки многоэтажными жилыми домами в границах земель населенных пунктов (нЖмн)    | нЖмн-Кр1                       |
| 1.5  | Зона ведения садового хозяйства в границах земель населенных пунктов (нСсх)               | нСсх-Кр1<br>нСсх-Мар1          |
| 1.6  | Зона ведения огородничества в границах земель населенных пунктов (нСо)                    | нСо-Кр1                        |
| 2    | Общественно-деловые зоны  |                                |
| 2.1  | Общественно-деловая зона (ОД)   | ОД-Кр1<br>ОД-Мар1              |
| 2.2  | Многофункциональная общественно-деловая зона (Ом)   | Ом                             |
| 2.3  | Многофункциональная общественно-деловая зона в границах земель населенных пунктов (нОм)   | нОм-Кр1<br>нОм-Кр2<br>нОм-Мар1 |
| 2.4  | Зона объектов торговли в границах земель населенных пунктов (ОмДОК)                       | нОмДОК-Кр1<br>нОмДОК-Мар1      |
| 2.5  | Зона специализированной общественной застройки в границах земель населенных пунктов (нОс) | нОс-Кр1                        |
| 2.6  | Зона дошкольных образовательных и общеобразовательных организаций (ОсДсШ)                 | ОсДсШ-Кр1                      |
| 2.7  | Зона объектов физической культуры и массового спорта (ОсФС)                               | ОсФС-Кр1<br>ОсФС-Мар1          |
| 3    | Производственные зоны, зоны инженерной и транспортной инфраструктур                       |                                |
| 3.1  | Производственная зона (П)   | П                              |
| 3.2  | Производственная зона в границах земель населенных пунктов (нП)                           | нП-Кр1<br>нП-Мар1              |
| 3.3  | Зона объектов недропользования (ПН)   | ПН                             |
| 3.4  | Зона инженерной инфраструктуры (И)  | И                              |
| 3.5  | Зона инженерной инфраструктуры в границах земель населенных пунктов (нИ)                  | нИ-Кр1<br>нИ-Мар1              |
| 3.6  | Зона объектов связи в границах земель населенных пунктов (нИС)                            | нИС-Кр1                        |
| 3.7  | Зона транспортной инфраструктуры (Т)  | Т                              |
| 3.8  | Зона объектов автомобильного транспорта (ТА)  | ТА                             |
| 3.9  | Зона объектов автомобильного транспорта в границах земель населенных пунктов (нТА)        | нТА-Кр1                        |
| 3.10 | Зона объектов воздушного транспорта (ТВз)   | ТВз                            |

|      |   |            |
|------|---|------------|
| 3.11 | Зона объектов воздушного транспорта в границах земель населенных пунктов (нТВз)                             | нТВз-Пв1   |
| 3.12 | Зона уличной и дорожной сети (УДС)  | УДС-Кр1    |
|      |   | УДС-Мар1   |
| 4    | Зоны сельскохозяйственного использования  |            |
| 4.1  | Зона сельскохозяйственного использования (Си)   | Си         |
| 4.2  | Зона сельскохозяйственного использования в границах земель населенных пунктов (нСи)                         | нСи-Кр1    |
|      |   | нСи-Мар1   |
| 4.3  | Зона сельскохозяйственных угодий (Су)   | Су         |
| 4.4  | Зона ведения садового хозяйства (Ссх)   | Ссх        |
| 4.5  | Производственная зона сельскохозяйственных предприятий (СиПп)   | СиПп       |
| 4.6  | Производственная зона сельскохозяйственных предприятий (нСиПп)  | нСиПп-Мар1 |
| 4.7  | Иные зоны сельскохозяйственного использования (СиИВ)  | СиИВ       |
| 4.8  | Зона ведения крестьянского фермерского хозяйства (СиКфх)  | СиКфх      |
| 4.9  | Зона ведения крестьянского фермерского хозяйства в границах земель населенных пунктов (нСиКфх)              | нСиКфх-Кр1 |
| 4.10 | Зона научно-исследовательских, учебных и иных, связанных с сельскохозяйственным производством, целей (СиНи) | СиНи       |
| 5    | Зоны рекреационного назначения  |            |
| 5.1  | Зона объектов отдыха (Р)  | Р          |
| 5.2  | Зона объектов отдыха в границах земель населенных пунктов (нР)  | нР-Кр1     |
|      |   | нР-Мар1    |
| 5.3  | Зона озелененных территорий общего пользования в границах земель населенных пунктов (нРтоп)                 | нРтоп-Кр1  |
|      |   | нРтоп-Мар1 |
| 6    | Зоны специального назначения  |            |
| 6.1  | Зона кладбищ (ДКл)  | ДКл        |
| 6.2  | Зона кладбищ в границах земель населенных пунктов (нДКл)  | нДКл-Кр1   |
| 6.3  | Зона складирования и захоронения отходов (ДСп)  | ДСп        |
| 6.4  | Зона озелененных территорий специального назначения (ДЛСп)  | ДЛСп       |
| 6.5  | Зона озелененных территорий специального назначения в границах земель населенных пунктов (нДЛСп)            | нДЛСп-Кр1  |
|      |   | нДЛСп-Мар1 |
| 7    | Зоны размещения военных объектов и иные зоны специального назначения  |            |
| 7.1  | Зона размещения режимных территорий (РежТ)  | РежТ       |
| 8    | Иные территориальные зоны   |            |
| 8.1  | Зона акваторий (В)  | В          |
| 8.2  | Зона акваторий в границах земель населенных пунктов (нВ)  | нВ-Кр1     |
| 8.3  | Зона общего пользования водными объектами (Воп)   | Воп        |
| 8.4  | Зона общего пользования водными объектами в границах земель населенных пунктов (нВоп)                       | нВоп-Кр1   |
| 8.5  | Зона территории общего пользования (ТОП)  | ТОП-Кр1    |
|      |   | ТОП-Мар1   |

».

3. Таблицу № 1 пункта 40 главы 11, таблицы № 2, № 3 пунктов 41, № 42 главы 12 изложить в редакции согласно приложению № 1 к настоящему приказу.

4. Пункты 48, 49 части III изложить в следующей редакции:

**«Часть III. Сведения о границах территориальных зон**

48. Перечень изменяемых территориальных зон Криводановского сельсовета Новосибирского района Новосибирской области, сведения о которых внесены в Единый государственный реестр недвижимости (приложение № 3).

49. Перечень ликвидируемых территориальных зон Криводановского сельсовета Новосибирского района Новосибирской области, сведения о которых внесены в Единый государственный реестр недвижимости (приложение № 3).

50. Сведения о границах территориальных зон, перечень координат характерных точек границ территориальных зон правил землепользования и застройки Криводановского сельсовета Новосибирского района Новосибирской области в системе координат, используемой для ведения Единого государственного реестра недвижимости (приложение № 4).».

5. Приложение № 1 изложить в редакции согласно приложению № 2 к настоящему приказу.

6. Приложение № 2 изложить в редакции согласно приложению № 3 к настоящему приказу.

7. Приложение № 3 изложить в редакции согласно приложению № 4 к настоящему приказу.

8. Сведения о границах территориальных зон, перечень координат характерных точек этих зон в системе координат, используемой для ведения Единого государственного реестра недвижимости приложения № 4 изложить в редакции согласно приложению № 5 к настоящему приказу.

Министр

Д. Н. Богомолов

ПРИЛОЖЕНИЕ № 1  
к приказу министерства строительства  
Новосибирской области  
от \_\_\_\_\_ № \_\_\_\_\_

**«Глава 11. Градостроительные регламенты в части видов разрешенного использования земельных участков и объектов капитального строительства (далее - вид РИ), предельных размеров земельных участков и предельных параметров разрешенного строительства, реконструкции объектов капитального строительства по территориальным зонам**

39. Виды разрешенного использования земельных участков и объектов капитального строительства для территориальных зон, код вида РИ в соответствии с классификатором видов разрешенного использования, утвержденным приказом Федеральной службы государственной регистрации, кадастра и картографии от 10.11.2020 № П/0412.

Таблица № 1

| № п. | Наименование территориальной зоны/<br>код территориальной зоны  | Основные виды РИ (Код вида РИ)  | Условно разрешенные виды РИ (Код вида РИ)   | Вспомогательные виды РИ (Код вида РИ) |
|------|---|---|---|---------------------------------------|
| 1    | 2   | 3   | 4   | 5                                     |
| 1    | <b>Жилые зоны</b>   |   |   |                                       |
| 1.1  | Зона застройки индивидуальными жилыми домами в границах земель населенных пунктов (нЖин)/<br>(нЖин-Кр1)<br>(нЖин-Кр2) | Для индивидуального жилищного строительства (2.1)<br>Блокированная жилая застройка (2.3)<br>Дошкольное, начальное и среднее общее образование (3.5.1)<br>Земельные участки (территории) общего пользования (12.0)<br>Улично-дорожная сеть (12.0.1)<br>Благоустройство территории (12.0.2) | Малоэтажная многоквартирная жилая застройка (2.1.1)<br>Для ведения личного подсобного хозяйства (приусадебный земельный участок) (2.2)<br>Обслуживание жилой застройки (2.7)<br>Хранение автотранспорта (2.7.1)<br>Коммунальное обслуживание (3.1)<br>Социальное обслуживание (3.2) | Не устанавливается                    |

| № п. | Наименование территориальной зоны/<br>код территориальной зоны         | Основные виды РИ (Код вида РИ)  | Условно разрешенные виды РИ (Код вида РИ)   | Вспомогательные виды РИ (Код вида РИ)                          |
|------|--|---|---|--|
| 1    | 2  | 3   | 4   | 5  |
|      |  |   | Бытовое обслуживание (3.3)<br>Здравоохранение (3.4)<br>Амбулаторно-поликлиническое обслуживание (3.4.1)<br>Культурное развитие (3.6)<br>Парк культуры и отдыха (3.6.2)<br>Религиозное использование (3.7)<br>Амбулаторное ветеринарное обслуживание (3.10.1)<br>Деловое управление (4.1)<br>Рынки (4.3)<br>Магазины (4.4)<br>Банковская и страховая деятельность (4.5)<br>Общественное питание (4.6)<br>Развлекательные мероприятия (4.8.1)<br>Отдых (рекреация) (5.0)<br>Спорт (5.1)<br>Обеспечение спортивно-зрелищных мероприятий (5.1.1)<br>Обеспечение занятий спортом в помещениях (5.1.2)<br>Площадки для занятий спортом (5.1.3)<br>Оборудованные площадки для занятий спортом (5.1.4)<br>Ведение огородничества (13.1) |  |
| 1.2  | Зона застройки малоэтажными жилыми домами в границах земель населенных | Малоэтажная многоквартирная жилая застройка (2.1.1)<br>Блокированная жилая застройка (2.3)<br>Здравоохранение (3.4) | Для индивидуального жилищного строительства (2.1)<br>Среднеэтажная жилая застройка (2.5)<br>Обслуживание жилой застройки (2.7)  | Служебные гаражи (4.9)<br>Стоянка транспортных средств (4.9.2) |

| № п. | Наименование территориальной зоны/<br>код территориальной зоны | Основные виды РИ (Код вида РИ)  | Условно разрешенные виды РИ (Код вида РИ)  | Вспомогательные виды РИ (Код вида РИ) |
|------|--|---|--|---------------------------------------|
| 1    | 2  | 3   | 4  | 5                                     |
|      | пунктов (нЖмл)/<br>(нЖмл-Кр1)<br>(нЖмл-Мар1)                   | Амбулаторно-поликлиническое обслуживание (3.4.1)<br>Дошкольное, начальное и среднее общее образование (3.5.1)<br>Объекты культурно-досуговой деятельности (3.6.1)<br>Земельные участки (территории) общего пользования (12.0)<br>Улично-дорожная сеть (12.0.1)<br>Благоустройство территории (12.0.2) | Хранение автотранспорта (2.7.1)<br>Коммунальное обслуживание (3.1)<br>Социальное обслуживание (3.2)<br>Бытовое обслуживание (3.3)<br>Здравоохранение (3.4)<br>Амбулаторно-поликлиническое обслуживание (3.4.1)<br>Дошкольное, начальное и среднее общее образование (3.5.1)<br>Культурное развитие (3.6)<br>Парки культуры и отдыха (3.6.2)<br>Религиозное использование (3.7)<br>Амбулаторное ветеринарное обслуживание (3.10.1)<br>Деловое управление (4.1)<br>Рынки (4.3)<br>Магазины (4.4)<br>Банковская и страховая деятельность (4.5)<br>Общественное питание (4.6)<br>Развлекательные мероприятия (4.8.1)<br>Отдых (рекреация) (5.0)<br>Спорт (5.1)<br>Обеспечение спортивно-зрелищных мероприятий (5.1.1)<br>Обеспечение занятий спортом в помещениях (5.1.2)<br>Площадки для занятий спортом (5.1.3)<br>Оборудованные площадки для занятий спортом (5.1.4)<br>Ведение огородничества (13.1) |                                       |

| № п. | Наименование территориальной зоны/<br>код территориальной зоны  | Основные виды РИ (Код вида РИ)   | Условно разрешенные виды РИ (Код вида РИ)   | Вспомогательные виды РИ (Код вида РИ) |
|------|---|--|---|---------------------------------------|
| 1    | 2   | 3  | 4   | 5                                     |
|      |   |  | Земельные участки, входящие в состав общего имущества собственников индивидуальных жилых домов в малоэтажном жилом комплексе (14.0)   |                                       |
| 1.3  | Зона застройки среднеэтажными жилыми домами блокированной застройки и многоквартирными домами в границах земель населенных пунктов (нЖс)/ (нЖс-Кр1) | Блокированная жилая застройка (2.3)<br>Среднеэтажная жилая застройка (2.5)<br>Земельные участки (территории) общего пользования (12.0)<br>Улично-дорожная сеть (12.0.1)<br>Благоустройство территории (12.0.2) | Малоэтажная многоквартирная жилая застройка (2.1.1)<br>Многоэтажная жилая застройка (высотная застройка) (2.6)<br>Обслуживание жилой застройки (2.7)<br>Хранение автотранспорта (2.7.1)<br>Коммунальное обслуживание (3.1)<br>Социальное обслуживание (3.2)<br>Бытовое обслуживание (3.3)<br>Здравоохранение (3.4)<br>Амбулаторно-поликлиническое обслуживание (3.4.1)<br>Дошкольное, начальное и среднее общее образование (3.5.1)<br>Культурное развитие (3.6)<br>Религиозное использование (3.7)<br>Амбулаторное ветеринарное обслуживание (3.10.1)<br>Деловое управление (4.1)<br>Рынки (4.3)<br>Магазины (4.4)<br>Общественное питание (4.6)<br>Обеспечение занятий спортом в помещениях (5.1.2)<br>Площадки для занятий спортом (5.1.3) | Не устанавливается                    |
| 1.4  | Зона застройки многоэтажными  | Многоэтажная жилая застройка (высотная застройка) (2.6)  | Среднеэтажная жилая застройка (2.5)<br>Обслуживание жилой застройки (2.7)   | Не устанавливается                    |



| № п. | Наименование территориальной зоны/<br>код территориальной зоны  | Основные виды РИ (Код вида РИ)   | Условно разрешенные виды РИ (Код вида РИ)   | Вспомогательные виды РИ (Код вида РИ) |
|------|---|--|---|---------------------------------------|
| 1    | 2   | 3  | 4   | 5                                     |
|      | жилыми домами (Жмн)   | Земельные участки (территории) общего пользования (12.0)<br>Улично-дорожная сеть (12.0.1)<br>Благоустройство территории (12.0.2) | Хранение автотранспорта (2.7.1)<br>Коммунальное обслуживание (3.1)<br>Социальное обслуживание (3.2)<br>Бытовое обслуживание (3.3)<br>Здравоохранение (3.4)<br>Амбулаторно-поликлиническое обслуживание (3.4.1)<br>Дошкольное, начальное и среднее общее образование (3.5.1)<br>Культурное развитие (3.6)<br>Религиозное использование (3.7)<br>Амбулаторное ветеринарное обслуживание (3.10.1)<br>Деловое управление (4.1)<br>Рынки (4.3)<br>Магазины (4.4)<br>Общественное питание (4.6)<br>Обеспечение занятий спортом в помещениях (5.1.2)<br>Площадки для занятий спортом (5.1.3) |                                       |
| 1.5  | Зона ведения садового хозяйства в границах земель населенных пунктов (нСсх)/<br>(нСсх-Кр1)<br>(нСсх-Мар1) | Земельные участки общего назначения (13.0)<br>Ведение садоводства (13.2)   | Коммунальное обслуживание (3.1)<br>Предоставление коммунальных услуг (3.1.1)<br>Административные здания организаций, обеспечивающих предоставление коммунальных услуг (3.1.2)<br>Здравоохранение (3.4)<br>Амбулаторно-поликлиническое обслуживание (3.4.1)  | Не устанавливается                    |

| № п. | Наименование территориальной зоны/ код территориальной зоны            | Основные виды РИ (Код вида РИ)  | Условно разрешенные виды РИ (Код вида РИ)   | Вспомогательные виды РИ (Код вида РИ) |
|------|--|---|---|---------------------------------------|
| 1    | 2  | 3   | 4   | 5                                     |
|      |  |   | Стационарное медицинское обслуживание (3.4.2)<br>Медицинские организации особого назначения (3.4.3)<br>Магазины (4.4)<br>Стоянка транспортных средств (4.9.2) |                                       |
| 1.6  | Зона ведения огородничества в границах земель населенных пунктов (нСо) | Земельные участки общего назначения (13.0)<br>Ведение огородничества (13.1)   | Не устанавливается  |                                       |
| 2    | Общественно-деловые зоны   |   |   |                                       |
| 2.1  | Общественно-деловая зона (ОД)  | Малозэтажная многоквартирная жилая застройка (2.1.1)<br>Блокированная жилая застройка (2.3)<br>Среднеэтажная жилая застройка (2.5)<br>Многоэтажная жилая застройка (высотная застройка) (2.6)<br>Обслуживание жилой застройки (2.7)<br>Хранение автотранспорта (2.7.1)<br>Общественное использование объектов капитального строительства (3.0)<br>Коммунальное обслуживание (3.1)<br>Предоставление коммунальных услуг (3.1.1)<br>Административные здания организаций, обеспечивающих предоставление коммунальных услуг (3.1.2) | Не устанавливается  |                                       |

| № п. | Наименование территориальной зоны/<br>код территориальной зоны | Основные виды РИ (Код вида РИ)  | Условно разрешенные виды РИ (Код вида РИ) | Вспомогательные виды РИ (Код вида РИ) |
|------|--|---|---|---------------------------------------|
| 1    | 2  | 3   | 4   | 5                                     |
|      |  | Социальное обслуживание (3.2)<br>Дома социального обслуживания (3.2.1)<br>Оказание социальной помощи населению (3.2.2)<br>Оказание услуг связи (3.2.3)<br>Общежития (3.2.4)<br>Бытовое обслуживание (3.3)<br>Здравоохранение (3.4)<br>Амбулаторно-поликлиническое обслуживание (3.4.1)<br>Стационарное медицинское обслуживание (3.4.2)<br>Медицинские организации особого назначения (3.4.3)<br>Образование и просвещение (3.5)<br>Дошкольное, начальное и среднее общее образование (3.5.1)<br>Среднее и высшее профессиональное образование (3.5.2)<br>Культурное развитие (3.6)<br>Объекты культурно-досуговой деятельности (3.6.1)<br>Парки культуры и отдыха (3.6.2)<br>Цирки и зверинцы (3.6.3)<br>Религиозное использование (3.7)<br>Осуществление религиозных обрядов (3.7.1)<br>Религиозное управление и образование (3.7.2)<br>Общественное управление (3.8) |   |                                       |

| № п. | Наименование территориальной зоны/<br>код территориальной зоны | Основные виды РИ (Код вида РИ)   | Условно разрешенные виды РИ (Код вида РИ) | Вспомогательные виды РИ (Код вида РИ) |
|------|--|--|---|---------------------------------------|
| 1    | 2  | 3  | 4   | 5                                     |
|      |  | Государственное управление (3.8.1)<br>Представительская деятельность (3.8.2)<br>Обеспечение научной деятельности (3.9)<br>Обеспечение деятельности в области гидрометеорологии и смежных с ней областях (3.9.1)<br>Проведение научных исследований (3.9.2)<br>Проведение научных испытаний (3.9.3)<br>Ветеринарное обслуживание (3.10)<br>Амбулаторное ветеринарное обслуживание (3.10.1)<br>Приюты для животных (3.10.2)<br>Предпринимательство (4.0)<br>Деловое управление (4.1)<br>Объекты торговли (торговые центры, торгово-развлекательные центры (комплексы) (4.2)<br>Рынки (4.3)<br>Магазины (4.4)<br>Банковская и страховая деятельность (4.5)<br>Общественное питание (4.6)<br>Гостиничное обслуживание (4.7)<br>Развлечение (4.8)<br>Развлекательные мероприятия (4.8.1)<br>Проведение азартных игр (4.8.2) |   |                                       |

| № п. | Наименование территориальной зоны/<br>код территориальной зоны | Основные виды РИ (Код вида РИ)  | Условно разрешенные виды РИ (Код вида РИ) | Вспомогательные виды РИ (Код вида РИ) |
|------|--|---|---|---------------------------------------|
| 1    | 2  | 3   | 4   | 5                                     |
|      |  | Проведение азартных игр в игорных зонах (4.8.3)<br>Служебные гаражи (4.9)<br>Объекты дорожного сервиса (4.9.1)<br>Заправка транспортных средств (4.9.1.1)<br>Обеспечение дорожного отдыха (4.9.1.2)<br>Автомобильные мойки (4.9.1.3)<br>Ремонт автомобилей (4.9.1.4)<br>Стоянка транспортных средств (4.9.2)<br>Выставочно-ярмарочная деятельность (4.10)<br>Спорт (5.1)<br>Обеспечение спортивно-зрелищных мероприятий (5.1.1)<br>Обеспечение занятий спортом в помещениях (5.1.2)<br>Площадки для занятий спортом (5.1.3)<br>Оборудованные площадки для занятий спортом (5.1.4)<br>Земельные участки (территории) общего пользования (12.0)<br>Улично-дорожная сеть (12.0.1)<br>Благоустройство территории (12.0.2) |   |                                       |
| 2.2  | Многофункциональная общественно-деловая зона (Ом)              | Малоэтажная многоквартирная жилая застройка (2.1.1)<br>Среднеэтажная жилая застройка (2.5)<br>Многоэтажная жилая застройка (высотная застройка) (2.6)   | Использование лесов (10.0)                | Не устанавливается                    |

| № п. | Наименование территориальной зоны/<br>код территориальной зоны | Основные виды РИ (Код вида РИ)  | Условно разрешенные виды РИ (Код вида РИ) | Вспомогательные виды РИ (Код вида РИ) |
|------|--|---|---|---------------------------------------|
| 1    | 2  | 3   | 4   | 5                                     |
|      |  | <p>Общественное использование объектов капитального строительства (3.0)</p> <p>Коммунальное обслуживание (3.1)</p> <p>Предоставление коммунальных услуг (3.1.1)</p> <p>Административные здания организаций, обеспечивающих предоставление коммунальных услуг (3.1.2)</p> <p>Социальное обслуживание (3.2)</p> <p>Дома социального обслуживания (3.2.1)</p> <p>Оказание социальной помощи населению (3.2.2)</p> <p>Оказание услуг связи (3.2.3)</p> <p>Общежития (3.2.4)</p> <p>Бытовое обслуживание (3.3)</p> <p>Здравоохранение (3.4)</p> <p>Амбулаторно-поликлиническое обслуживание (3.4.1)</p> <p>Стационарное медицинское обслуживание (3.4.2)</p> <p>Медицинские организации особого назначения (3.4.3)</p> <p>Образование и просвещение (3.5)</p> <p>Дошкольное, начальное и среднее общее образование (3.5.1)</p> <p>Среднее и высшее профессиональное образование (3.5.2)</p> <p>Культурное развитие (3.6)</p> |   |                                       |

| № п. | Наименование территориальной зоны/<br>код территориальной зоны | Основные виды РИ (Код вида РИ)   | Условно разрешенные виды РИ (Код вида РИ) | Вспомогательные виды РИ (Код вида РИ) |
|------|--|--|---|---------------------------------------|
| 1    | 2  | 3  | 4   | 5                                     |
|      |  | <p>Объекты культурно-досуговой деятельности (3.6.1)<br/> Парки культуры и отдыха (3.6.2)<br/> Цирки и зверинцы (3.6.3)<br/> Религиозное использование (3.7)<br/> Осуществление религиозных обрядов (3.7.1)<br/> Религиозное управление и образование (3.7.2)<br/> Общественное управление (3.8)<br/> Государственное управление (3.8.1)<br/> Представительская деятельность (3.8.2)<br/> Обеспечение научной деятельности (3.9)<br/> Обеспечение деятельности в области гидрометеорологии и смежных с ней областях (3.9.1)<br/> Проведение научных исследований (3.9.2)<br/> Проведение научных испытаний (3.9.3)<br/> Ветеринарное обслуживание (3.10)<br/> Амбулаторное ветеринарное обслуживание (3.10.1)<br/> Приюты для животных (3.10.2)<br/> Предпринимательство (4.0)<br/> Деловое управление (4.1)<br/> Объекты торговли (торговые центры, торгово-развлекательные центры (комплексы) (4.2)</p> |   |                                       |

| № п. | Наименование территориальной зоны/<br>код территориальной зоны   | Основные виды РИ (Код вида РИ)   | Условно разрешенные виды РИ (Код вида РИ)   | Вспомогательные виды РИ (Код вида РИ) |
|------|--|--|---|---------------------------------------|
| 1    | 2  | 3  | 4   | 5                                     |
|      |  | Рынки (4.3)<br>Магазины (4.4)<br>Банковская и страховая деятельность (4.5)<br>Общественное питание (4.6)<br>Гостиничное обслуживание (4.7)<br>Развлечение (4.8)<br>Развлекательные мероприятия (4.8.1)<br>Проведение азартных игр (4.8.2)<br>Проведение азартных игр в игорных зонах (4.8.3)<br>Служебные гаражи (4.9)<br>Объекты дорожного сервиса (4.9.1)<br>Заправка транспортных средств (4.9.1.1)<br>Обеспечение дорожного отдыха (4.9.1.2)<br>Автомобильные мойки (4.9.1.3)<br>Ремонт автомобилей (4.9.1.4)<br>Стоянка транспортных средств (4.9.2)<br>Выставочно-ярмарочная деятельность (4.10) |   |                                       |
| 2.3  | Многофункциональная общественно-деловая зона в границах земель населенных пунктов (нОм)/<br>(нОм-Кр1)<br>(нОм-Кр2)<br>(нОм-Мар1) | Малоэтажная многоквартирная жилая застройка (2.1.1)<br>Среднеэтажная жилая застройка (2.5)<br>Многоэтажная жилая застройка (высотная застройка) (2.6)<br>Общественное использование объектов капитального строительства (3.0)<br>Коммунальное обслуживание (3.1)   | Хранение автотранспорта (2.7.1)<br>Спорт (5.1)<br>Обеспечение спортивно-зрелищных мероприятий (5.1.1)<br>Обеспечение занятий спортом в помещениях (5.1.2)<br>Площадки для занятий спортом (5.1.3)<br>Оборудованные площадки для занятий спортом (5.1.4) | Не устанавливается                    |



| № п. | Наименование территориальной зоны/<br>код территориальной зоны | Основные виды РИ (Код вида РИ)  | Условно разрешенные виды РИ (Код вида РИ) | Вспомогательные виды РИ (Код вида РИ) |
|------|--|---|---|---------------------------------------|
| 1    | 2  | 3   | 4   | 5                                     |
|      |  | <p>Предоставление коммунальных услуг (3.1.1)<br/> Административные здания организаций, обеспечивающих предоставление коммунальных услуг (3.1.2)<br/> Социальное обслуживание (3.2)<br/> Дома социального обслуживания (3.2.1)<br/> Оказание социальной помощи населению (3.2.2)<br/> Оказание услуг связи (3.2.3)<br/> Общежития (3.2.4)<br/> Бытовое обслуживание (3.3)<br/> Здравоохранение (3.4)<br/> Амбулаторно-поликлиническое обслуживание (3.4.1)<br/> Стационарное медицинское обслуживание (3.4.2)<br/> Медицинские организации особого назначения (3.4.3)<br/> Образование и просвещение (3.5)<br/> Дошкольное, начальное и среднее общее образование (3.5.1)<br/> Среднее и высшее профессиональное образование (3.5.2)<br/> Культурное развитие (3.6)<br/> Объекты культурно-досуговой деятельности (3.6.1)<br/> Парки культуры и отдыха (3.6.2)<br/> Цирки и зверинцы (3.6.3)</p> | Трубопроводный транспорт (7.5)            |                                       |

| № п. | Наименование территориальной зоны/<br>код территориальной зоны | Основные виды РИ (Код вида РИ)   | Условно разрешенные виды РИ (Код вида РИ) | Вспомогательные виды РИ (Код вида РИ) |
|------|--|--|---|---------------------------------------|
| 1    | 2  | 3  | 4   | 5                                     |
|      |  | Религиозное использование (3.7)<br>Осуществление религиозных обрядов (3.7.1)<br>Религиозное управление и образование (3.7.2)<br>Общественное управление (3.8)<br>Государственное управление (3.8.1)<br>Представительская деятельность (3.8.2)<br>Обеспечение научной деятельности (3.9)<br>Обеспечение деятельности в области гидрометеорологии и смежных с ней областях (3.9.1)<br>Проведение научных исследований (3.9.2)<br>Проведение научных испытаний (3.9.3)<br>Ветеринарное обслуживание (3.10)<br>Амбулаторное ветеринарное обслуживание (3.10.1)<br>Приюты для животных (3.10.2)<br>Предпринимательство (4.0)<br>Деловое управление (4.1)<br>Объекты торговли (торговые центры, торгово-развлекательные центры (комплексы) (4.2)<br>Рынки (4.3)<br>Магазины (4.4)<br>Банковская и страховая деятельность (4.5) |   |                                       |

| № п. | Наименование территориальной зоны/<br>код территориальной зоны  | Основные виды РИ (Код вида РИ)  | Условно разрешенные виды РИ (Код вида РИ)   | Вспомогательные виды РИ (Код вида РИ)  |
|------|---|---|---|--|
| 1    | 2   | 3   | 4   | 5  |
|      |   | <p>Общественное питание (4.6)<br/> Гостиничное обслуживание (4.7)<br/> Развлечение (4.8)<br/> Развлекательные мероприятия (4.8.1)<br/> Проведение азартных игр (4.8.2)<br/> Проведение азартных игр в игорных зонах (4.8.3)<br/> Служебные гаражи (4.9)<br/> Объекты дорожного сервиса (4.9.1)<br/> Заправка транспортных средств (4.9.1.1)<br/> Обеспечение дорожного отдыха (4.9.1.2)<br/> Автомобильные мойки (4.9.1.3)<br/> Ремонт автомобилей (4.9.1.4)<br/> Стоянка транспортных средств (4.9.2)<br/> Выставочно-ярмарочная деятельность (4.10)<br/> Земельные участки (территории) общего пользования (12.0)<br/> Улично-дорожная сеть (12.0.1)<br/> Благоустройство территории (12.0.2)</p> |   |  |
| 2.4  | Зона делового, общественного и коммерческого назначения (ОмДОК) | <p>Здравоохранение (3.4)<br/> Амбулаторно-поликлиническое обслуживание (3.4.1)<br/> Стационарное медицинское обслуживание (3.4.2)<br/> Медицинские организации особого назначения (3.4.3)<br/> Общественное управление (3.8)<br/> Государственное управление (3.8.1)</p>  | <p>Малоэтажная многоквартирная жилая застройка (2.1.1)<br/> Среднеэтажная жилая застройка (2.5)<br/> Многоэтажная жилая застройка (высотная застройка) (2.6)<br/> Хранение автотранспорта (2.7.1)<br/> Гостиничное обслуживание (4.7)<br/> Трубопроводный транспорт (7.5)</p> | <p>Коммунальное обслуживание (3.1)<br/> Предоставление коммунальных услуг (3.1.1)<br/> Административные здания организаций, обеспечивающих предоставление коммунальных услуг (3.1.2)</p> |

| № п. | Наименование территориальной зоны/<br>код территориальной зоны                            | Основные виды РИ (Код вида РИ)   | Условно разрешенные виды РИ (Код вида РИ)  | Вспомогательные виды РИ (Код вида РИ)                                   |
|------|---|--|--|---|
| 1    | 2   | 3  | 4  | 5   |
|      |   | <p>Представительская деятельность (3.8.2)<br/> Деловое управление (4.1)<br/> Объекты торговли (торговые центры, торгово-развлекательные центры (комплексы) (4.2)<br/> Рынки (4.3)<br/> Магазины (4.4)<br/> Банковская и страховая деятельность (4.5)<br/> Общественное питание (4.6)<br/> Земельные участки (территории) общего пользования (12.0)<br/> Улично-дорожная сеть (12.0.1)<br/> Благоустройство территории (12.0.2)</p>                     |  | <p>Служебные гаражи (4.9)<br/> Стоянка транспортных средств (4.9.2)</p> |
| 2.5  | Зона специализированной общественной застройки в границах земель населенных пунктов (нОс) | <p>Хранение автотранспорта (2.7.1)<br/> Коммунальное обслуживание (3.1)<br/> Предоставление коммунальных услуг (3.1.1)<br/> Административные здания организаций, обеспечивающих предоставление коммунальных услуг (3.1.2)<br/> Социальное обслуживание (3.2)<br/> Дома социального обслуживания (3.2.1)<br/> Оказание социальной помощи населению (3.2.2)<br/> Оказание услуг связи (3.2.3)<br/> Общежития (3.2.4)<br/> Бытовое обслуживание (3.3)</p> | <p>Амбулаторное ветеринарное обслуживание (3.10.1)<br/> Приюты для животных (3.10.2)<br/> Обеспечение спортивно-зрелищных мероприятий (5.1.1)<br/> Обеспечение занятий спортом в помещениях (5.1.2)<br/> Площадки для занятий спортом (5.1.3)<br/> Оборудованные площадки для занятий спортом (5.1.4)<br/> Склад (6.9)<br/> Складские площадки (6.9.1)</p> | Не устанавливается  |

| № п. | Наименование территориальной зоны/<br>код территориальной зоны | Основные виды РИ (Код вида РИ)   | Условно разрешенные виды РИ (Код вида РИ) | Вспомогательные виды РИ (Код вида РИ) |
|------|--|--|---|---------------------------------------|
| 1    | 2  | 3  | 4   | 5                                     |
|      |  | <p>Здравоохранение (3.4)<br/> Амбулаторно-поликлиническое обслуживание (3.4.1)<br/> Стационарное медицинское обслуживание (3.4.2)<br/> Медицинские организации особого назначения (3.4.3)<br/> Образование и просвещение (3.5)<br/> Дошкольное, начальное и среднее общее образование (3.5.1)<br/> Среднее и высшее профессиональное образование (3.5.2)<br/> Культурное развитие (3.6)<br/> Объекты культурно-досуговой деятельности (3.6.1)<br/> Парки культуры и отдыха (3.6.2)<br/> Цирки и зверинцы (3.6.3)<br/> Религиозное использование (3.7)<br/> Осуществление религиозных обрядов (3.7.1)<br/> Религиозное управление и образование (3.7.2)<br/> Общественное управление (3.8)<br/> Государственное управление (3.8.1)<br/> Представительская деятельность (3.8.2)<br/> Обеспечение научной деятельности (3.9)<br/> Обеспечение деятельности в области гидрометеорологии и смежных с ней областях (3.9.1)</p> |   |                                       |

| № п. | Наименование территориальной зоны/<br>код территориальной зоны | Основные виды РИ (Код вида РИ)  | Условно разрешенные виды РИ (Код вида РИ) | Вспомогательные виды РИ (Код вида РИ) |
|------|--|---|---|---------------------------------------|
| 1    | 2  | 3   | 4   | 5                                     |
|      |  | Проведение научных исследований (3.9.2)<br>Проведение научных испытаний (3.9.3)<br>Предпринимательство (4.0)<br>Деловое управление (4.1)<br>Объекты торговли (торговые центры, торгово-развлекательные центры (комплексы) (4.2)<br>Рынки (4.3)<br>Магазины (4.4)<br>Банковская и страховая деятельность (4.5)<br>Общественное питание (4.6)<br>Гостиничное обслуживание (4.7)<br>Развлечение (4.8)<br>Развлекательные мероприятия (4.8.1)<br>Проведение азартных игр (4.8.2)<br>Проведение азартных игр в игорных зонах (4.8.3)<br>Служебные гаражи (4.9)<br>Объекты дорожного сервиса (4.9.1)<br>Заправка транспортных средств (4.9.1.1)<br>Обеспечение дорожного отдыха (4.9.1.2)<br>Автомобильные мойки (4.9.1.3)<br>Ремонт автомобилей (4.9.1.4)<br>Стоянка транспортных средств (4.9.2)<br>Выставочно-ярмарочная деятельность (4.10) |   |                                       |

| № п. | Наименование территориальной зоны/<br>код территориальной зоны                            | Основные виды РИ (Код вида РИ)  | Условно разрешенные виды РИ (Код вида РИ)                    | Вспомогательные виды РИ (Код вида РИ)   |
|------|---|---|--|---|
| 1    | 2   | 3   | 4  | 5   |
|      |   | Земельные участки (территории) общего пользования (12.0)<br>Улично-дорожная сеть (12.0.1)<br>Благоустройство территории (12.0.2)  |  |   |
| 2.6  | Зона дошкольных образовательных и общеобразовательных организаций (ОсДсШ)                 | Коммунальное обслуживание (3.1)<br>Дошкольное, начальное и среднее общее образование (3.5.1)<br>Земельные участки (территории) общего пользования (12.0)<br>Улично-дорожная сеть (12.0.1)<br>Благоустройство территории (12.0.2)  | Стоянка транспортных средств (4.9.2)                         | Не устанавливается  |
| 2.7  | Зона объектов физической культуры и массового спорта (ОсФС)/<br>(ОсФС-Кр1)<br>(ОсФС-Мар1) | Обеспечение спортивно-зрелищных мероприятий (5.1.1)<br>Обеспечение занятий спортом в помещениях (5.1.2)<br>Площадки для занятий спортом (5.1.3)<br>Оборудованные площадки для занятий спортом (5.1.4)<br>Земельные участки (территории) общего пользования (12.0)<br>Улично-дорожная сеть (12.0.1)<br>Благоустройство территории (12.0.2) | Не устанавливается   | Коммунальное обслуживание (3.1)<br>Предоставление коммунальных услуг (3.1.1)<br>Административные здания организаций, обеспечивающих предоставление коммунальных услуг (3.1.2)<br>Бытовое обслуживание (3.3)<br>Магазины (4.4)<br>Общественное питание (4.6)<br>Служебные гаражи (4.9)<br>Стоянка транспортных средств (4.9.2) |
| 3    | Производственные зоны, зоны инженерной и транспортной инфраструктур                       |   |  |   |
| 3.1  | Производственная зона (П)   | Деловое управление (4.1)<br>Производственная деятельность (6.0)<br>Недропользование (6.1)   | Хранение и переработка сельскохозяйственной продукции (1.15) | Коммунальное обслуживание (3.1)   |

| № п. | Наименование территориальной зоны/<br>код территориальной зоны | Основные виды РИ (Код вида РИ)  | Условно разрешенные виды РИ (Код вида РИ)   | Вспомогательные виды РИ (Код вида РИ)  |
|------|--|---|---|--|
| 1    | 2  | 3   | 4   | 5  |
|      |  | Тяжелая промышленность (6.2)<br>Автомобилестроительная промышленность (6.2.1)<br>Легкая промышленность (6.3)<br>Фармацевтическая промышленность (6.3.1)<br>Фарфорово-фаянсовая промышленность (6.3.2)<br>Электронная промышленность (6.3.3)<br>Ювелирная промышленность (6.3.4)<br>Пищевая промышленность (6.4)<br>Нефтехимическая промышленность (6.5)<br>Строительная промышленность (6.6)<br>Энергетика (6.7)<br>Атомная энергетика (6.7.1)<br>Связь (6.8)<br>Склад (6.9)<br>Складские площадки (6.9.1)<br>Обеспечение космической деятельности (6.10)<br>Целлюлозно-бумажная промышленность (6.11)<br>Научно-производственная деятельность (6.12)<br>Железнодорожные пути (7.1.1)<br>Размещение автомобильных дорог (7.2.1) | Размещение гаражей для собственных нужд (2.7.2)<br>Предоставление коммунальных услуг (3.1.1)<br>Здравоохранение (3.4)<br>Амбулаторно-поликлиническое обслуживание (3.4.1)<br>Стационарное медицинское обслуживание (3.4.2)<br>Медицинские организации особого назначения (3.4.3)<br>Железнодорожные пути (7.1.1)<br>Размещение автомобильных дорог (7.2.1)<br>Использование лесов (10.0)<br>Специальная деятельность (12.2) | Предоставление коммунальных услуг (3.1.1)<br>Административные здания организаций, обеспечивающих предоставление коммунальных услуг (3.1.2)<br>Проведение научных исследований (3.9.2)<br>Проведение научных испытаний (3.9.3)<br>Служебные гаражи (4.9)<br>Стоянка транспортных средств (4.9.2)<br>Трубопроводный транспорт (7.5)<br>Благоустройство территории (12.0.2) |
| 3.2  | Производственная зона в границах земель                        | Производственная деятельность (6.0)<br>Недропользование (6.1)<br>Тяжелая промышленность (6.2)   | Хранение и переработка сельскохозяйственной продукции (1.15)  | Коммунальное обслуживание (3.1)  |



| № п. | Наименование территориальной зоны/<br>код территориальной зоны | Основные виды РИ (Код вида РИ)  | Условно разрешенные виды РИ (Код вида РИ)  | Вспомогательные виды РИ (Код вида РИ)   |
|------|--|---|--|---|
| 1    | 2  | 3   | 4  | 5   |
|      | населенных пунктов (нП)/(нП-Кр1)<br>(нП-Мар1)                  | Автомобилестроительная промышленность (6.2.1)<br>Легкая промышленность (6.3)<br>Фармацевтическая промышленность (6.3.1)<br>Фарфорово-фаянсовая промышленность (6.3.2)<br>Электронная промышленность (6.3.3)<br>Ювелирная промышленность (6.3.4)<br>Пищевая промышленность (6.4)<br>Нефтехимическая промышленность (6.5)<br>Строительная промышленность (6.6)<br>Энергетика (6.7)<br>Атомная энергетика (6.7.1)<br>Связь (6.8)<br>Склад (6.9)<br>Складские площадки (6.9.1)<br>Обеспечение космической деятельности (6.10)<br>Целлюлозно-бумажная промышленность (6.11)<br>Научно-производственная деятельность (6.12)<br>Железнодорожные пути (7.1.1)<br>Размещение автомобильных дорог (7.2.1)<br>Земельные участки (территории) общего пользования (12.0)<br>Улично-дорожная сеть (12.0.1)<br>Благоустройство территории (12.0.2) | Размещение гаражей для собственных нужд (2.7.2)<br>Здравоохранение (3.4)<br>Амбулаторно-поликлиническое обслуживание (3.4.1)<br>Стационарное медицинское обслуживание (3.4.2)<br>Медицинские организации особого назначения (3.4.3)<br>Общежития (3.2.4) | Предоставление коммунальных услуг (3.1.1)<br>Административные здания организаций, обеспечивающих предоставление коммунальных услуг (3.1.2)<br>Проведение научных исследований (3.9.2)<br>Проведение научных испытаний (3.9.3)<br>Служебные гаражи (4.9)<br>Стоянка транспортных средств (4.9.2)<br>Трубопроводный транспорт (7.5) |

| № п. | Наименование территориальной зоны/<br>код территориальной зоны | Основные виды РИ (Код вида РИ)  | Условно разрешенные виды РИ (Код вида РИ)  | Вспомогательные виды РИ (Код вида РИ)   |
|------|--|---|--|---|
| 1    | 2  | 3   | 4  | 5   |
| 3.3  | Зона объектов недропользования (ПН)                            | Недропользование (6.1)<br>Железнодорожные пути (7.1.1)<br>Размещение автомобильных дорог (7.2.1)  | Использование лесов (10.0)   | Коммунальное обслуживание (3.1)<br>Предоставление коммунальных услуг (3.1.1)<br>Административные здания организаций, обеспечивающих предоставление коммунальных услуг (3.1.2)<br>Служебные гаражи (4.9)<br>Стоянка транспортных средств (4.9.2)<br>Склад (6.9)<br>Складские площадки (6.9.1)<br>Трубопроводный транспорт (7.5)<br>Благоустройство территории (12.0.2) |
| 3.4  | Зона инженерной инфраструктуры (И)                             | Коммунальное обслуживание (3.1)<br>Предоставление коммунальных услуг (3.1.1)<br>Административные здания организаций, обеспечивающих предоставление коммунальных услуг (3.1.2)<br>Трубопроводный транспорт (7.5) | Здравоохранение (3.4)<br>Амбулаторно-поликлиническое обслуживание (3.4.1)<br>Стационарное медицинское обслуживание (3.4.2)<br>Медицинские организации особого назначения (3.4.3)<br>Связь (6.8)<br>Железнодорожные пути (7.1.1)<br>Размещение автомобильных дорог (7.2.1)<br>Использование лесов (10.0)<br>Благоустройство территории (12.0.2) | Служебные гаражи (4.9)<br>Объекты дорожного сервиса (4.9.1)<br>Заправка транспортных средств (4.9.1.1)<br>Автомобильные мойки (4.9.1.3)<br>Ремонт автомобилей (4.9.1.4)<br>Стоянка транспортных средств (4.9.2)<br>Железнодорожные пути (7.1.1)   |

| № п. | Наименование территориальной зоны/ код территориальной зоны                                  | Основные виды РИ (Код вида РИ)  | Условно разрешенные виды РИ (Код вида РИ)   | Вспомогательные виды РИ (Код вида РИ)   |
|------|--|---|---|---|
| 1    | 2  | 3   | 4   | 5   |
|      |  |   |   | Размещение автомобильных дорог (7.2.1)  |
| 3.5  | Зона инженерной инфраструктуры в границах земель населенных пунктов (НИ)/ (НИ-Кр1) (НИ-Мар1) | Коммунальное обслуживание (3.1)<br>Предоставление коммунальных услуг (3.1.1)<br>Административные здания организаций, обеспечивающих предоставление коммунальных услуг (3.1.2)<br>Трубопроводный транспорт (7.5)<br>Земельные участки (территории) общего пользования (12.0)<br>Улично-дорожная сеть (12.0.1)<br>Благоустройство территории (12.0.2) | Общежития (3.2.4)<br>Здравоохранение (3.4)<br>Амбулаторно-поликлиническое обслуживание (3.4.1)<br>Стационарное медицинское обслуживание (3.4.2)<br>Медицинские организации особого назначения (3.4.3)<br>Связь (6.8)<br>Железнодорожные пути (7.1.1)<br>Размещение автомобильных дорог (7.2.1)<br>Использование лесов (10.0)<br>Благоустройство территории (12.0.2) | Служебные гаражи (4.9)<br>Объекты дорожного сервиса (4.9.1)<br>Заправка транспортных средств (4.9.1.1)<br>Автомобильные мойки (4.9.1.3)<br>Ремонт автомобилей (4.9.1.4)<br>Стоянка транспортных средств (4.9.2)<br>Железнодорожные пути (7.1.1)<br>Размещение автомобильных дорог (7.2.1) |
| 3.6  | Зона объектов связи в границах земель населенных пунктов (НИС)/ (НИС-Кр1)                    | Связь (6.8)<br>Земельные участки (территории) общего пользования (12.0)<br>Улично-дорожная сеть (12.0.1)<br>Благоустройство территории (12.0.2)   | Общежития (3.2.4)<br>Здравоохранение (3.4)<br>Амбулаторно-поликлиническое обслуживание (3.4.1)<br>Стационарное медицинское обслуживание (3.4.2)<br>Медицинские организации особого назначения (3.4.3)   | Коммунальное обслуживание (3.1)<br>Предоставление коммунальных услуг (3.1.1)<br>Административные здания организаций, обеспечивающих предоставление коммунальных услуг (3.1.2)<br>Служебные гаражи (4.9)<br>Стоянка транспортных средств (4.9.2)   |
| 3.7  | Зона транспортной инфраструктуры (Т)   | Объекты дорожного сервиса (4.9.1)<br>Транспорт (7.0)<br>Железнодорожный транспорт (7.1)   | Здравоохранение (3.4)<br>Амбулаторно-поликлиническое обслуживание (3.4.1)   | Коммунальное обслуживание (3.1)   |

| № п. | Наименование территориальной зоны/ код территориальной зоны | Основные виды РИ (Код вида РИ)   | Условно разрешенные виды РИ (Код вида РИ)  | Вспомогательные виды РИ (Код вида РИ)   |
|------|---|--|--|---|
| 1    | 2   | 3  | 4  | 5   |
|      |   | Железнодорожные пути (7.1.1)<br>Обслуживание железнодорожных перевозок (7.1.2)<br>Автомобильный транспорт (7.2)<br>Размещение автомобильных дорог (7.2.1)<br>Обслуживание перевозок пассажиров (7.2.2)<br>Стоянки транспорта общего пользования (7.2.3)<br>Водный транспорт (7.3)<br>Воздушный транспорт (7.4)<br>Трубопроводный транспорт (7.5)<br>Внеуличный транспорт (7.6)   | Стационарное медицинское обслуживание (3.4.2)<br>Медицинские организации особого назначения (3.4.3)<br>Служебные гаражи (4.9)<br>Стоянка транспортных средств (4.9.2)<br>Использование лесов (10.0)  | Предоставление коммунальных услуг (3.1.1)<br>Административные здания организаций, обеспечивающих предоставление коммунальных услуг (3.1.2)<br>Связь (6.8)<br>Благоустройство территории (12.0.2)                                    |
| 3.8  | Зона объектов автомобильного транспорта (ТА)                | Служебные гаражи (4.9)<br>Объекты дорожного сервиса (4.9.1)<br>Заправка транспортных средств (4.9.1.1)<br>Обеспечение дорожного отдыха (4.9.1.2)<br>Автомобильные мойки (4.9.1.3)<br>Ремонт автомобилей (4.9.1.4)<br>Стоянка транспортных средств (4.9.2)<br>Автомобильный транспорт (7.2)<br>Размещение автомобильных дорог (7.2.1)<br>Обслуживание перевозок пассажиров (7.2.2)<br>Стоянки транспорта общего пользования (7.2.3) | Здравоохранение (3.4)<br>Амбулаторно-поликлиническое обслуживание (3.4.1)<br>Стационарное медицинское обслуживание (3.4.2)<br>Медицинские организации особого назначения (3.4.3)<br>Железнодорожные пути (7.1.1)<br>Использование лесов (10.0) | Коммунальное обслуживание (3.1)<br>Предоставление коммунальных услуг (3.1.1)<br>Административные здания организаций, обеспечивающих предоставление коммунальных услуг (3.1.2)<br>Связь (6.8)<br>Благоустройство территории (12.0.2) |

| № п. | Наименование территориальной зоны/<br>код территориальной зоны                                | Основные виды РИ (Код вида РИ)   | Условно разрешенные виды РИ (Код вида РИ)  | Вспомогательные виды РИ (Код вида РИ)  |
|------|---|--|--|--|
| 1    | 2   | 3  | 4  | 5  |
|      |   | Трубопроводный транспорт (7.5)   |  |  |
| 3.9  | Зона объектов автомобильного транспорта в границах земель населенных пунктов (нТА)/ (нТА-Кр1) | Служебные гаражи (4.9)<br>Объекты дорожного сервиса (4.9.1)<br>Заправка транспортных средств (4.9.1.1)<br>Обеспечение дорожного отдыха (4.9.1.2)<br>Автомобильные мойки (4.9.1.3)<br>Ремонт автомобилей (4.9.1.4)<br>Стоянка транспортных средств (4.9.2)<br>Автомобильный транспорт (7.2)<br>Размещение автомобильных дорог (7.2.1)<br>Обслуживание перевозок пассажиров (7.2.2)<br>Стоянки транспорта общего пользования (7.2.3)<br>Трубопроводный транспорт (7.5) | Хранение автотранспорта (2.7.1)<br>Общежития (3.2.4)<br>Здравоохранение (3.4)<br>Амбулаторно-поликлиническое обслуживание (3.4.1)<br>Стационарное медицинское обслуживание (3.4.2)<br>Медицинские организации особого назначения (3.4.3)<br>Гостиничное обслуживание (4.7)<br>Железнодорожные пути (7.1.1)<br>Обслуживание железнодорожных перевозок (7.1.2) | Коммунальное обслуживание (3.1)<br>Предоставление коммунальных услуг (3.1.1)<br>Административные здания организаций, обеспечивающих предоставление коммунальных услуг (3.1.2)<br>Деловое управление (4.1)<br>Связь (6.8) |

| № п. | Наименование территориальной зоны/<br>код территориальной зоны | Основные виды РИ (Код вида РИ)   | Условно разрешенные виды РИ (Код вида РИ)  | Вспомогательные виды РИ (Код вида РИ)   |
|------|--|--|--|---|
| 1    | 2  | 3  | 4  | 5   |
|      |  | Земельные участки (территории) общего пользования (12.0)<br>Улично-дорожная сеть (12.0.1)<br>Благоустройство территории (12.0.2) |  |   |
| 3.10 | Зона объектов воздушного транспорта (ТВз)                      | Воздушный транспорт (7.4)<br>Трубопроводный транспорт (7.5)  | Здравоохранение (3.4)<br>Амбулаторно-поликлиническое обслуживание (3.4.1)<br>Стационарное медицинское обслуживание (3.4.2)<br>Медицинские организации особого назначения (3.4.3)<br>Железнодорожные пути (7.1.1)<br>Обслуживание железнодорожных перевозок (7.1.2)<br>Размещение автомобильных дорог (7.2.1)<br>Обслуживание перевозок пассажиров (7.2.2)<br>Стоянки транспорта общего пользования (7.2.3)<br>Использование лесов (10.0) | Коммунальное обслуживание (3.1)<br>Предоставление коммунальных услуг (3.1.1)<br>Административные здания организаций, обеспечивающих предоставление коммунальных услуг (3.1.2)<br>Служебные гаражи (4.9)<br>Стоянка транспортных средств (4.9.2)<br>Связь (6.8)<br>Благоустройство территории (12.0.2) |

| № п. | Наименование территориальной зоны/ код территориальной зоны                     | Основные виды РИ (Код вида РИ)  | Условно разрешенные виды РИ (Код вида РИ)   | Вспомогательные виды РИ (Код вида РИ)  |
|------|---|---|---|--|
| 1    | 2   | 3   | 4   | 5  |
| 3.11 | Зона объектов воздушного транспорта в границах земель населенных пунктов (нТВз) | Воздушный транспорт (7.4)<br>Трубопроводный транспорт (7.5)<br>Земельные участки (территории) общего пользования (12.0)<br>Улично-дорожная сеть (12.0.1)<br>Благоустройство территории (12.0.2)   | Общежития (3.2.4)<br>Здравоохранение (3.4)<br>Амбулаторно-поликлиническое обслуживание (3.4.1)<br>Стационарное медицинское обслуживание (3.4.2)<br>Медицинские организации особого назначения (3.4.3)<br>Гостиничное обслуживание (4.7)<br>Железнодорожные пути (7.1.1)<br>Обслуживание железнодорожных перевозок (7.1.2)<br>Размещение автомобильных дорог (7.2.1)<br>Обслуживание перевозок пассажиров (7.2.2)<br>Стоянки транспорта общего пользования (7.2.3) | Коммунальное обслуживание (3.1)<br>Предоставление коммунальных услуг (3.1.1)<br>Административные здания организаций, обеспечивающих предоставление коммунальных услуг (3.1.2)<br>Деловое управление (4.1)<br>Служебные гаражи (4.9)<br>Стоянка транспортных средств (4.9.2)<br>Связь (6.8) |
| 3.12 | Зона уличной и дорожной сети (УДС)/ (УДС-Кр1) (УДС-Мар1)                        | Стоянка транспортных средств (4.9.2)<br>Размещение автомобильных дорог (7.2.1)<br>Обслуживание перевозок пассажиров (7.2.2)<br>Стоянки транспорта общего пользования (7.2.3)<br>Трубопроводный транспорт (7.5)<br>Внеуличный транспорт (7.6)<br>Земельные участки (территории) общего пользования (12.0)<br>Улично-дорожная сеть (12.0.1) | Хранение автотранспорта (2.7.1)   | Коммунальное обслуживание (3.1)<br>Предоставление коммунальных услуг (3.1.1)<br>Административные здания организаций, обеспечивающих предоставление коммунальных услуг (3.1.2)  |

| № п. | Наименование территориальной зоны/ код территориальной зоны | Основные виды РИ (Код вида РИ)  | Условно разрешенные виды РИ (Код вида РИ)   | Вспомогательные виды РИ (Код вида РИ) |
|------|---|---|---|---------------------------------------|
| 1    | 2   | 3   | 4   | 5                                     |
|      |   | Благоустройство территории (12.0.2)   |   |                                       |
| 4    | Зоны сельскохозяйственного использования                    |   |   |                                       |
| 4.1  | Зона сельскохозяйственного использования (Си)               | <p>Сельскохозяйственное использование (1.0)</p> <p>Растениеводство (1.1)</p> <p>Выращивание зерновых и иных сельскохозяйственных культур (1.2)</p> <p>Овощеводство (1.3)</p> <p>Выращивание тонизирующих, лекарственных, цветочных культур (1.4)</p> <p>Садоводство (1.5)</p> <p>Виноградарство (1.5.1)</p> <p>Выращивание льна и конопли (1.6)</p> <p>Животноводство (1.7)</p> <p>Скотоводство (1.8)</p> <p>Звероводство (1.9)</p> <p>Птицеводство (1.10)</p> <p>Свиноводство (1.11)</p> <p>Пчеловодство (1.12)</p> <p>Рыбоводство (1.13)</p> <p>Научное обеспечение сельского хозяйства (1.14)</p> <p>Хранение и переработка сельскохозяйственной продукции (1.15)</p> <p>Питомники (1.17)</p> <p>Обеспечение сельскохозяйственного производства (1.18)</p> <p>Сенокошение (1.19)</p> | <p>Коммунальное обслуживание (3.1)</p> <p>Предоставление коммунальных услуг (3.1.1)</p> <p>Административные здания организаций, обеспечивающих предоставление коммунальных услуг (3.1.2)</p> <p>Стоянка транспортных средств (4.9.2)</p> <p>Трубопроводный транспорт (7.5)</p> <p>Водные объекты (11.0)</p> <p>Специальное пользование водными объектами (11.2)</p> <p>Гидротехнические сооружения (11.3)</p> <p>Использование лесов (10.0)</p> | Не устанавливается                    |



| № п. | Наименование территориальной зоны/ код территориальной зоны                         | Основные виды РИ (Код вида РИ)   | Условно разрешенные виды РИ (Код вида РИ)  | Вспомогательные виды РИ (Код вида РИ) |
|------|---|--|--|---------------------------------------|
| 1    | 2   | 3  | 4  | 5                                     |
|      |   | Выпас сельскохозяйственных животных (1.20)   |  |                                       |
| 4.2  | Зона сельскохозяйственного использования в границах земель населенных пунктов (нСи) | <p>Скотоводство (1.8)<br/> Звероводство (1.9)<br/> Птицеводство (1.10)<br/> Свиноводство (1.11)<br/> Рыбоводство (1.13)<br/> Научное обеспечение сельского хозяйства (1.14)<br/> Хранение и переработка сельскохозяйственной продукции (1.15)<br/> Обеспечение сельскохозяйственного производства (1.18)<br/> Земельные участки (территории) общего пользования (12.0)<br/> Улично-дорожная сеть (12.0.1)<br/> Благоустройство территории (12.0.2)</p> | <p>Коммунальное обслуживание (3.1)<br/> Предоставление коммунальных услуг (3.1.1)<br/> Административные здания организаций, обеспечивающих предоставление коммунальных услуг (3.1.2)<br/> Здравоохранение (3.4)<br/> Амбулаторно-поликлиническое обслуживание (3.4.1)<br/> Стационарное медицинское обслуживание (3.4.2)<br/> Медицинские организации особого назначения (3.4.3)<br/> Стоянка транспортных средств (4.9.2)</p> | Не устанавливается                    |
| 4.3  | Зона сельскохозяйственных угодий (Су)   | <p>Растениеводство (1.1)<br/> Выращивание зерновых и иных сельскохозяйственных культур (1.2)<br/> Овощеводство (1.3)<br/> Выращивание тонирующих, лекарственных, цветочных культур (1.4)<br/> Садоводство (1.5)<br/> Виноградарство (1.5.1)<br/> Выращивание льна и конопли (1.6)<br/> Сенокосение (1.19)</p>  | <p>Водные объекты (11.0)<br/> Специальное пользование водными объектами (11.2)<br/> Гидротехнические сооружения (11.3)<br/> Использование лесов (10.0)</p>   | Не устанавливается                    |

| № п. | Наименование территориальной зоны/<br>код территориальной зоны   | Основные виды РИ (Код вида РИ)  | Условно разрешенные виды РИ (Код вида РИ)   | Вспомогательные виды РИ (Код вида РИ)  |
|------|--|---|---|--|
| 1    | 2  | 3   | 4   | 5  |
|      |  | Выпас сельскохозяйственных животных (1.20)  |   |  |
| 4.4  | Зона ведения садового хозяйства (Ссх)  | Охрана природных территорий (9.1)<br>Земельные участки общего назначения (13.0)<br>Ведение садоводства (13.2)   | Использование лесов (10.0)  | Не устанавливается   |
| 4.5  | Производственная зона сельскохозяйственных предприятий (СиПп)  | Животноводство (1.7)<br>Скотоводство (1.8)<br>Звероводство (1.9)<br>Птицеводство (1.10)<br>Свиноводство (1.11)<br>Научное обеспечение сельского хозяйства (1.14)<br>Хранение и переработка сельскохозяйственной продукции (1.15)<br>Обеспечение сельскохозяйственного производства (1.18)<br>Сенокошение (1.19)<br>Выпас сельскохозяйственных животных (1.20) | Здравоохранение (3.4)<br>Амбулаторно-поликлиническое обслуживание (3.4.1)<br>Стационарное медицинское обслуживание (3.4.2)<br>Медицинские организации особого назначения (3.4.3)<br>Размещение автомобильных дорог (7.2.1)<br>Использование лесов (10.0)            | Коммунальное обслуживание (3.1)<br>Предоставление коммунальных услуг (3.1.1)<br>Административные здания организаций, обеспечивающих предоставление коммунальных услуг (3.1.2)<br>Деловое управление (4.1)<br>Служебные гаражи (4.9)<br>Стоянка транспортных средств (4.9.2)<br>Благоустройство территории (12.0.2) |
| 4.6  | Производственная зона сельскохозяйственных предприятий в границах земель населенных пунктов (нСиПп)/(нСиПп-Мар1) | Животноводство (1.7)<br>Скотоводство (1.8)<br>Звероводство (1.9)<br>Птицеводство (1.10)<br>Свиноводство (1.11)<br>Научное обеспечение сельского хозяйства (1.14)<br>Хранение и переработка сельскохозяйственной продукции (1.15)  | Здравоохранение (3.4)<br>Амбулаторно-поликлиническое обслуживание (3.4.1)<br>Стационарное медицинское обслуживание (3.4.2)<br>Медицинские организации особого назначения (3.4.3)<br>Амбулаторное ветеринарное обслуживание (3.10.1)<br>Приюты для животных (3.10.2) | Коммунальное обслуживание (3.1)<br>Предоставление коммунальных услуг (3.1.1)<br>Административные здания организаций, обеспечивающих предоставление коммунальных услуг (3.1.2)<br>Деловое управление (4.1)  |

| № п. | Наименование территориальной зоны/<br>код территориальной зоны | Основные виды РИ (Код вида РИ)  | Условно разрешенные виды РИ (Код вида РИ)   | Вспомогательные виды РИ (Код вида РИ)   |
|------|--|---|---|---|
| 1    | 2  | 3   | 4   | 5   |
|      |  | Обеспечение сельскохозяйственного производства (1.18)<br>Сенокосение (1.19)<br>Выпас сельскохозяйственных животных (1.20)<br>Пищевая промышленность (6.4)<br>Земельные участки (территории) общего пользования (12.0)<br>Улично-дорожная сеть (12.0.1)<br>Благоустройство территории (12.0.2) | Размещение автомобильных дорог (7.2.1)  | Служебные гаражи (4.9)<br>Стоянка транспортных средств (4.9.2)  |
| 4.7  | Иные зоны сельскохозяйственного назначения (СиИВ)              | Животноводство (1.7)<br>Пчеловодство (1.12)<br>Питомники (1.17)   | Коммунальное обслуживание (3.1)<br>Предоставление коммунальных услуг (3.1.1)<br>Административные здания организаций, обеспечивающих предоставление коммунальных услуг (3.1.2)<br>Стоянка транспортных средств (4.9.2)<br>Размещение автомобильных дорог (7.2.1)<br>Использование лесов (10.0) | Хранение и переработка сельскохозяйственной продукции (1.15)<br>Обеспечение сельскохозяйственного производства (1.18) |
| 4.8  | Зона ведения крестьянского фермерского хозяйства (СиКфх)       | Растениеводство (1.1)<br>Выращивание зерновых и иных сельскохозяйственных культур (1.2)<br>Овощеводство (1.3)<br>Выращивание тонирующих, лекарственных, цветочных культур (1.4)<br>Садоводство (1.5)<br>Виноградарство (1.5.1)<br>Выращивание льна и конопли (1.6)                            | Коммунальное обслуживание (3.1)<br>Предоставление коммунальных услуг (3.1.1)<br>Административные здания организаций, обеспечивающих предоставление коммунальных услуг (3.1.2)<br>Стоянка транспортных средств (4.9.2)<br>Размещение автомобильных дорог (7.2.1)                               | Не устанавливается  |

| № п. | Наименование территориальной зоны/<br>код территориальной зоны   | Основные виды РИ (Код вида РИ)   | Условно разрешенные виды РИ (Код вида РИ)   | Вспомогательные виды РИ (Код вида РИ) |
|------|--|--|---|---------------------------------------|
| 1    | 2  | 3  | 4   | 5                                     |
|      |  | Животноводство (1.7)<br>Скотоводство (1.8)<br>Звероводство (1.9)<br>Птицеводство (1.10)<br>Свиноводство (1.11)<br>Пчеловодство (1.12)<br>Рыбоводство (1.13)<br>Хранение и переработка сельскохозяйственной продукции (1.15)<br>Питомники (1.17)<br>Обеспечение сельскохозяйственного производства (1.18)<br>Сенокошение (1.19)<br>Выпас сельскохозяйственных животных (1.20)         | Водные объекты (11.0)<br>Специальное пользование водными объектами (11.2)<br>Гидротехнические сооружения (11.3)<br>Использование лесов (10.0)   |                                       |
| 4.9  | Зона ведения крестьянского фермерского хозяйства в границах земель населенных пунктов (нСиКфх)/ (нСиКфх-Кр1) | Растениеводство (1.1)<br>Выращивание зерновых и иных сельскохозяйственных культур (1.2)<br>Овощеводство (1.3)<br>Выращивание тонирующих, лекарственных, цветочных культур (1.4)<br>Садоводство (1.5)<br>Виноградарство (1.5.1)<br>Выращивание льна и конопли (1.6)<br>Животноводство (1.7)<br>Скотоводство (1.8)<br>Звероводство (1.9)<br>Птицеводство (1.10)<br>Свиноводство (1.11) | Коммунальное обслуживание (3.1)<br>Предоставление коммунальных услуг (3.1.1)<br>Административные здания организаций, обеспечивающих предоставление коммунальных услуг (3.1.2)<br>здравоохранение (3.4)<br>Амбулаторно-поликлиническое обслуживание (3.4.1)<br>Стационарное медицинское обслуживание (3.4.2)<br>Медицинские организации особого назначения (3.4.3)<br>Стоянка транспортных средств (4.9.2) | Не устанавливается                    |

| № п. | Наименование территориальной зоны/<br>код территориальной зоны  | Основные виды РИ (Код вида РИ)   | Условно разрешенные виды РИ (Код вида РИ)   | Вспомогательные виды РИ (Код вида РИ)  |
|------|---|--|---|--|
| 1    | 2   | 3  | 4   | 5  |
|      |   | Пчеловодство (1.12)<br>Рыбоводство (1.13)<br>Хранение и переработка сельскохозяйственной продукции (1.15)<br>Питомники (1.17)<br>Обеспечение сельскохозяйственного производства (1.18)<br>Сенокосение (1.19)<br>Выпас сельскохозяйственных животных (1.20)<br>Земельные участки (территории) общего пользования (12.0)<br>Улично-дорожная сеть (12.0.1)<br>Благоустройство территории (12.0.2) | Размещение автомобильных дорог (7.2.1)<br>Водные объекты (11.0)<br>Специальное пользование водными объектами (11.2)<br>Гидротехнические сооружения (11.3)   |  |
| 4.10 | Зона научно-исследовательских, учебных и иных, связанных с сельскохозяйственным производством, целей (СиНи) | Научное обеспечение сельского хозяйства (1.14)   | Коммунальное обслуживание (3.1)<br>Предоставление коммунальных услуг (3.1.1)<br>Административные здания организаций, обеспечивающих предоставление коммунальных услуг (3.1.2)<br>здравоохранение (3.4)<br>Амбулаторно-поликлиническое обслуживание (3.4.1)<br>Стационарное медицинское обслуживание (3.4.2)<br>Медицинские организации особого назначения (3.4.3)<br>Стоянка транспортных средств (4.9.2) | Хранение и переработка сельскохозяйственной продукции (1.15)<br>Питомники (1.17)<br>Обеспечение сельскохозяйственного производства (1.18)<br>Благоустройство территории (12.0.2) |

| № п. | Наименование территориальной зоны/<br>код территориальной зоны | Основные виды РИ (Код вида РИ)  | Условно разрешенные виды РИ (Код вида РИ)   | Вспомогательные виды РИ (Код вида РИ)  |
|------|--|---|---|--|
| 1    | 2  | 3   | 4   | 5  |
|      |  |   | Размещение автомобильных дорог (7.2.1)<br>Водные объекты (11.0)<br>Специальное пользование водными объектами (11.2)<br>Гидротехнические сооружения (11.3)<br>Использование лесов (10.0)   |  |
| 5    | Зоны рекреационного назначения                                 |   |   |  |
| 5.1  | Зона объектов отдыха (Р)                                       | Отдых (рекреация) (5.0)<br>Спорт (5.1)<br>Обеспечение спортивно-зрелищных мероприятий (5.1.1)<br>Обеспечение занятий спортом в помещениях (5.1.2)<br>Площадки для занятий спортом (5.1.3)<br>Оборудованные площадки для занятий спортом (5.1.4)<br>Водный спорт (5.1.5)<br>Авиационный спорт (5.1.6)<br>Спортивные базы (5.1.7)<br>Природно-познавательный туризм (5.2)<br>Туристическое обслуживание (5.2.1)<br>Охота и рыбалка (5.3)<br>Причалы для маломерных судов (5.4)<br>Поля для гольфа или конных прогулок (5.5) | Коммунальное обслуживание (3.1)<br>Предоставление коммунальных услуг (3.1.1)<br>Административные здания организаций, обеспечивающих предоставление коммунальных услуг (3.1.2)<br>Здравоохранение (3.4)<br>Амбулаторно-поликлиническое обслуживание (3.4.1)<br>Стационарное медицинское обслуживание (3.4.2)<br>Медицинские организации особого назначения (3.4.3)<br>Размещение автомобильных дорог (7.2.1)<br>Трубопроводный транспорт (7.5)<br>Использование лесов (10.0) | Предоставление коммунальных услуг (3.1.1)<br>Служебные гаражи (4.9)<br>Стоянка транспортных средств (4.9.2)<br>Благоустройство территории (12.0.2) |
| 5.2  | Зона объектов отдыха в границах земель                         | Отдых (рекреация) (5.0)<br>Спорт (5.1)  | Коммунальное обслуживание (3.1)<br>Предоставление коммунальных услуг (3.1.1)  | Предоставление коммунальных услуг (3.1.1)<br>Деловое управление (4.1)  |

| № п. | Наименование территориальной зоны/ код территориальной зоны                                 | Основные виды РИ (Код вида РИ)  | Условно разрешенные виды РИ (Код вида РИ)  | Вспомогательные виды РИ (Код вида РИ)  |
|------|---|---|--|--|
| 1    | 2   | 3   | 4  | 5  |
|      | населенных пунктов (нР)/ (нР-Кр1) (нР-Мар1)   | Обеспечение спортивно-зрелищных мероприятий (5.1.1)<br>Обеспечение занятий спортом в помещениях (5.1.2)<br>Площадки для занятий спортом (5.1.3)<br>Оборудованные площадки для занятий спортом (5.1.4)<br>Водный спорт (5.1.5)<br>Авиационный спорт (5.1.6)<br>Спортивные базы (5.1.7)<br>Природно-познавательный туризм (5.2)<br>Туристическое обслуживание (5.2.1)<br>Охота и рыбалка (5.3)<br>Причалы для маломерных судов (5.4)<br>Поля для гольфа или конных прогулок (5.5)<br>Земельные участки (территории) общего пользования (12.0)<br>Улично-дорожная сеть (12.0.1)<br>Благоустройство территории (12.0.2) | Административные здания организаций, обеспечивающих предоставление коммунальных услуг (3.1.2)<br>Общежития (3.2.4)<br>Здравоохранение (3.4)<br>Амбулаторно-поликлиническое обслуживание (3.4.1)<br>Стационарное медицинское обслуживание (3.4.2)<br>Медицинские организации особого назначения (3.4.3)<br>Гостиничное обслуживание (4.7)<br>Размещение автомобильных дорог (7.2.1)<br>Трубопроводный транспорт (7.5) | Магазины (4.4)<br>Общественное питание (4.6)<br>Служебные гаражи (4.9)<br>Стоянка транспортных средств (4.9.2) |
| 5.3  | Зона озелененных территорий общего пользования в границах земель населенных пунктов (нРтоп) | Парки культуры и отдыха (3.6.2)<br>Охрана природных территорий (9.1)<br>Резервные леса (10.4)<br>Земельные участки (территории) общего пользования (12.0)<br>Улично-дорожная сеть (12.0.1)<br>Благоустройство территории (12.0.2)   | Здравоохранение (3.4)<br>Амбулаторно-поликлиническое обслуживание (3.4.1)<br>Стационарное медицинское обслуживание (3.4.2)<br>Медицинские организации особого назначения (3.4.3)<br>Стоянка транспортных средств (4.9.2)   | Не устанавливается   |

| № п. | Наименование территориальной зоны/<br>код территориальной зоны | Основные виды РИ (Код вида РИ)   | Условно разрешенные виды РИ (Код вида РИ)   | Вспомогательные виды РИ (Код вида РИ)   |
|------|--|--|---|---|
| 1    | 2  | 3  | 4   | 5   |
|      |  |  | Размещение автомобильных дорог (7.2.1)  |   |
| 6    | Зоны специального назначения                                   |  |   |   |
| 6.1  | Зона кладбищ (ДКл)   | Ритуальная деятельность (12.1)   | Коммунальное обслуживание (3.1)<br>Предоставление коммунальных услуг (3.1.1)<br>Административные здания организаций, обеспечивающих предоставление коммунальных услуг (3.1.2)<br>Размещение автомобильных дорог (7.2.1)<br>Использование лесов (10.0) | Предоставление коммунальных услуг (3.1.1)<br>Благоустройство территории (12.0.2)                |
| 6.2  | Зона кладбищ в границах земель населенных пунктов (нДКл)       | Ритуальная деятельность (12.1)<br>Земельные участки (территории) общего пользования (12.0)<br>Улично-дорожная сеть (12.0.1)<br>Благоустройство территории (12.0.2) | Коммунальное обслуживание (3.1)<br>Предоставление коммунальных услуг (3.1.1)<br>Административные здания организаций, обеспечивающих предоставление коммунальных услуг (3.1.2)<br>Размещение автомобильных дорог (7.2.1)                               | Предоставление коммунальных услуг (3.1.1)<br>Деловое управление (4.1)<br>Служебные гаражи (4.9) |
| 6.3  | Зона складирования и захоронения отходов (ДСп)                 | Специальная деятельность (12.2)  | Коммунальное обслуживание (3.1)<br>Предоставление коммунальных услуг (3.1.1)<br>Административные здания организаций, обеспечивающих предоставление коммунальных услуг (3.1.2)<br>Стоянка транспортных средств (4.9.2)                                 | Предоставление коммунальных услуг (3.1.1)   |



| № п. | Наименование территориальной зоны/ код территориальной зоны  | Основные виды РИ (Код вида РИ)   | Условно разрешенные виды РИ (Код вида РИ)   | Вспомогательные виды РИ (Код вида РИ) |
|------|--|--|---|---------------------------------------|
| 1    | 2  | 3  | 4   | 5                                     |
|      |  |  | Размещение автомобильных дорог (7.2.1)<br>Использование лесов (10.0)  |                                       |
| 6.4  | Зона озелененных территорий специального назначения (ДЛСп)   | Охрана природных территорий (9.1)<br>Использование лесов (10.0)<br>Резервные леса (10.4)<br>Благоустройство территории (12.0.2)  | Коммунальное обслуживание (3.1)<br>Предоставление коммунальных услуг (3.1.1)<br>Административные здания организаций, обеспечивающих предоставление коммунальных услуг (3.1.2)<br>Стоянка транспортных средств (4.9.2)<br>Размещение автомобильных дорог (7.2.1) | Не устанавливается                    |
| 6.5  | Зона озелененных территорий специального назначения в границах земель населенных пунктов (нДЛСп)/ (нДЛСп-Кр1) (нДЛСп-Мар1) | Охрана природных территорий (9.1)<br>Резервные леса (10.4)<br>Земельные участки (территории) общего пользования (12.0)<br>Улично-дорожная сеть (12.0.1)<br>Благоустройство территории (12.0.2) | Коммунальное обслуживание (3.1)<br>Предоставление коммунальных услуг (3.1.1)<br>Административные здания организаций, обеспечивающих предоставление коммунальных услуг (3.1.2)<br>Стоянка транспортных средств (4.9.2)<br>Размещение автомобильных дорог (7.2.1) | Не устанавливается                    |
| 7    | Зоны размещения военных объектов и иные зоны специального назначения   |  |   |                                       |
| 7.1  | Зона режимных территорий (РежТ)  | Стоянка транспортных средств (4.9.2)<br>Размещение автомобильных дорог (7.2.1)<br>Обеспечение обороны и безопасности (8.0)<br>Обеспечение вооруженных сил (8.1)                                | Коммунальное обслуживание (3.1)<br>Предоставление коммунальных услуг (3.1.1)<br>Административные здания организаций, обеспечивающих предоставление коммунальных услуг (3.1.2)   | Благоустройство территории (12.0.2)   |

| № п. | Наименование территориальной зоны/<br>код территориальной зоны                                    | Основные виды РИ (Код вида РИ)   | Условно разрешенные виды РИ (Код вида РИ)   | Вспомогательные виды РИ (Код вида РИ) |
|------|---|--|---|---------------------------------------|
| 1    | 2   | 3  | 4   | 5                                     |
|      |   | Охрана Государственной границы Российской Федерации (8.2)<br>Обеспечение внутреннего правопорядка (8.3)<br>Обеспечение деятельности по исполнению наказаний (8.4)              | Использование лесов (10.0)  |                                       |
| 8.   | Иные территориальные зоны   |  |   |                                       |
| 8.1  | Зона акваторий (В)  | Водные объекты (11.0)  | Недропользование (6.1)<br>Использование лесов (10.0)  | Не устанавливается                    |
| 8.2  | Зона акваторий в границах земель населенных пунктов (нВ)/(нВ-Кр1)                                 | Водные объекты (11.0)  | Недропользование (6.1)  | Не устанавливается                    |
| 8.3  | Зона общего пользования водными объектами (Воп)   | Общее пользование водными объектами (11.1)   | Коммунальное обслуживание (3.1)<br>Предоставление коммунальных услуг (3.1.1)<br>Административные здания организаций, обеспечивающих предоставление коммунальных услуг (3.1.2)<br>Стоянка транспортных средств (4.9.2)<br>Размещение автомобильных дорог (7.2.1)<br>Использование лесов (10.0) | Благоустройство территории (12.0.2)   |
| 8.4  | Зона общего пользования водными объектами в границах земель населенных пунктов (нВоп)/ (нВоп-Кр1) | Общее пользование водными объектами (11.1)<br>Земельные участки (территории) общего пользования (12.0)<br>Улично-дорожная сеть (12.0.1)<br>Благоустройство территории (12.0.2) | Коммунальное обслуживание (3.1)<br>Предоставление коммунальных услуг (3.1.1)<br>Административные здания организаций, обеспечивающих предоставление коммунальных услуг (3.1.2)   | Не устанавливается                    |

| № п. | Наименование территориальной зоны/<br>код территориальной зоны        | Основные виды РИ (Код вида РИ)   | Условно разрешенные виды РИ (Код вида РИ)                                      | Вспомогательные виды РИ (Код вида РИ) |
|------|---|--|--|---------------------------------------|
| 1    | 2   | 3  | 4  | 5                                     |
|      |   |  | Стоянка транспортных средств (4.9.2)<br>Размещение автомобильных дорог (7.2.1) |                                       |
| 8.5  | Зона территории общего пользования (ТОП)/<br>(ТОП-Кр1)<br>(ТОП-Мар-1) | Земельные участки (территории) общего пользования (12.0)<br>Улично-дорожная сеть (12.0.1)<br>Благоустройство территории (12.0.2) | Использование лесов (10.0)   | Не устанавливается                    |

## Глава 12. Градостроительные регламенты в части видов разрешенного использования земельных участков и объектов капитального строительства, предельных размеров земельных участков и предельных параметров разрешенного строительства, реконструкции объектов капитального строительства по территориальным зонам

40. Предельные (минимальные и (или) максимальные) размеры земельных участков и предельные параметры разрешенного строительства, реконструкции объектов капитального строительства.

Таблица № 2

| № п. | Наименование территориальной зоны (код)   | предельные (минимальные и (или) максимальные) размеры земельных участков и предельные параметры разрешенного строительства, реконструкции объектов капитального строительства |                          |                              |                              |                              |   |   |
|------|---|---|--------------------------|------------------------------|------------------------------|------------------------------|---|---|
|      |   | S min, (га) <sup>1</sup>  | S max, (га) <sup>2</sup> | Отступ min, (м) <sup>3</sup> | Этаж min, (ед.) <sup>4</sup> | Этаж max, (ед.) <sup>5</sup> | Процент застройки min, (процент) <sup>6</sup> | Процент застройки max, (процент) <sup>7</sup> |
| 1    | <b>Жилые зоны</b>   |   |                          |                              |                              |                              |   |   |
| 1.1  | Зона застройки индивидуальными жилыми домами в границах земель населенных пунктов(нЖин)/ (нЖин-Кр1) <sup>8</sup> (нЖин-Мар1) <sup>9</sup> | 0,01  | 3,0                      | 3                            | 1                            | 4                            | 5   | 50  |
| 1.2  | Зона застройки малоэтажными жилыми домами в границах земель населенных пунктов (нЖмл) /   | 0,01  | 150,0                    | 3                            | 1                            | 4                            | 5   | 50  |

<sup>1</sup> S min - предельные минимальные размеры земельных участков.

<sup>2</sup> S max - предельные максимальные размеры земельных участков;

<sup>3</sup> Отступ min - минимальные отступы от границ земельных участков в целях определения мест допустимого размещения зданий, строений, сооружений, за пределами которых запрещено строительство зданий, строений, сооружений;

<sup>4</sup> Этаж min - предельное минимальное количество надземных этажей зданий, строений, сооружений.

<sup>5</sup> Этаж max - предельное максимальное количество надземных этажей зданий, строений, сооружений.

<sup>6</sup> Процент застройки min – минимальный процент застройки в границах земельного участка, без учета эксплуатируемой кровли подземных, подвальных, цокольных частей объектов.

<sup>7</sup> Процент застройки max – максимальный процент застройки в границах земельного участка, без учета эксплуатируемой кровли подземных, подвальных, цокольных частей объектов.

<sup>8</sup> Не применяется для земельных участков занятых жилой застройкой. В отношении земельных участков занятых жилой застройкой применять предельные (минимальные и (или) максимальные) размеры земельных участков и предельные параметры разрешенного строительства, реконструкции объектов капитального строительства в соответствии с таблицей № 3.

<sup>9</sup> Не применяется для земельных участков занятых жилой застройкой. В отношении земельных участков занятых жилой застройкой применять предельные (минимальные и (или) максимальные) размеры земельных участков и предельные параметры разрешенного строительства, реконструкции объектов капитального строительства в соответствии с таблицей № 3.

| № п. | Наименование территориальной зоны (код)  | предельные (минимальные и (или) максимальные) размеры земельных участков и предельные параметры разрешенного строительства, реконструкции объектов капитального строительства |  |                              |                              |                              |   |   |
|------|--|---|--|------------------------------|------------------------------|------------------------------|---|---|
|      |  | S min, (га) <sup>1</sup>  | S max, (га) <sup>2</sup>                 | Отступ min, (м) <sup>3</sup> | Этаж min, (ед.) <sup>4</sup> | Этаж max, (ед.) <sup>5</sup> | Процент застройки min, (процент) <sup>6</sup> | Процент застройки max, (процент) <sup>7</sup> |
|      | (нЖМЛ-Кр1) <sup>10</sup><br>(нЖМЛ-Мар1) <sup>11</sup>  |   |  |                              |                              |                              |   |   |
| 1.3  | Зона застройки среднеэтажными многоквартирными домами в границах земель населенных пунктов (нЖс)/ (нЖс-Кр) <sup>12</sup>   | 0,1   | 10,0                                     | 3                            | 1                            | 8                            | 5   | 50  |
| 1.4  | Зона застройки многоэтажными многоквартирными домами в границах земель населенных пунктов (нЖмн)/ (нЖмн-Кр1) <sup>13</sup> | 0,1   | 250,0                                    | 3                            | 1                            | 25                           | 10  | 30  |
| 1.5  | Зона ведения садового хозяйства в границах земель населенных пунктов (нСсх)/ (нСсх-Кр1) (нСсх-Мар1)                        | 0,04  | 0,12<br>Не устанавливается <sup>14</sup> | 3                            | 1                            | 3                            | 5   | 50  |
| 1.6  | Зона ведения огородничества в границах земель населенных пунктов (нСо)/(нСо-Кр1)   | 0,01  | 0,15                                     | Не устанавливается           |                              |                              |   |   |
| 2    | <b>Общественно-деловые зоны</b>  |   |  |                              |                              |                              |   |   |
| 2.1  | Общественно-деловая зона (ОД) <sup>15</sup>  | 0,1   | 150,0                                    | 3                            | 1                            | 25                           | 10  | 50  |

<sup>10</sup> Не применяется для земельных участков занятых жилой застройкой. В отношении земельных участков занятых жилой застройкой применять предельные (минимальные и (или) максимальные) размеры земельных участков и предельные параметры разрешенного строительства, реконструкции объектов капитального строительства в соответствии с таблицей № 3.

<sup>11</sup> Не применяется для земельных участков занятых жилой застройкой. В отношении земельных участков занятых жилой застройкой применять предельные (минимальные и (или) максимальные) размеры земельных участков и предельные параметры разрешенного строительства, реконструкции объектов капитального строительства в соответствии с таблицей № 3.

<sup>12</sup> Не применяется для земельных участков занятых жилой застройкой. В отношении земельных участков занятых жилой застройкой применять предельные (минимальные и (или) максимальные) размеры земельных участков и предельные параметры разрешенного строительства, реконструкции объектов капитального строительства в соответствии с таблицей 3.

<sup>13</sup> Не применяется для земельных участков занятых жилой застройкой. В отношении земельных участков занятых жилой застройкой применять предельные (минимальные и (или) максимальные) размеры земельных участков и предельные параметры разрешенного строительства, реконструкции объектов капитального строительства в соответствии с таблицей 3.

<sup>14</sup> Применяется для земельных участков, предоставляемых в безвозмездное пользования, для организации садоводческого товарищества.

<sup>15</sup> Не применяется для земельных участков занятых жилой застройкой. В отношении земельных участков занятых жилой застройкой применять предельные (минимальные и (или) максимальные) размеры земельных участков и предельные параметры разрешенного строительства, реконструкции объектов капитального строительства в соответствии с таблицей 3.

| № п. | Наименование территориальной зоны (код)   | предельные (минимальные и (или) максимальные) размеры земельных участков и предельные параметры разрешенного строительства, реконструкции объектов капитального строительства |                          |                              |                              |                              |   |   |
|------|---|---|--------------------------|------------------------------|------------------------------|------------------------------|---|---|
|      |   | S min, (га) <sup>1</sup>  | S max, (га) <sup>2</sup> | Отступ min, (м) <sup>3</sup> | Этаж min, (ед.) <sup>4</sup> | Этаж max, (ед.) <sup>5</sup> | Процент застройки min, (процент) <sup>6</sup> | Процент застройки max, (процент) <sup>7</sup> |
| 2.2  | Многофункциональная общественно-деловая зона в границах земель населенных пунктов (нОм) <sup>16</sup>   | 0,1   | 150,0                    | 3                            | 1                            | 25                           | 10  | 50  |
| 2.3  | Многофункциональная общественно-деловая зона в границах земель населенных пунктов (нОм)/ (нОм-Кр1) <sup>17</sup> (нОм-Кр2) <sup>18</sup> (нОм-Мар1) <sup>19</sup> | 0,1   | 150,0                    | 3                            | 1                            | 25                           | 10  | 50  |
| 2.4  | Зона делового, общественного и коммерческого назначения (ОмДОК)/(ОмДОК-Кр1) <sup>20</sup> (ОмДОК-Мар1) <sup>21</sup>  | 0,1   | 150,0                    | 3                            | 1                            | 25                           | 10  | 50  |

<sup>16</sup> Не применяется для земельных участков занятых жилой застройкой. В отношении земельных участков занятых жилой застройкой применять предельные (минимальные и (или) максимальные) размеры земельных участков и предельные параметры разрешенного строительства, реконструкции объектов капитального строительства в соответствии с таблицей 3.

<sup>17</sup> Не применяется для земельных участков занятых жилой застройкой. В отношении земельных участков занятых жилой застройкой применять предельные (минимальные и (или) максимальные) размеры земельных участков и предельные параметры разрешенного строительства, реконструкции объектов капитального строительства в соответствии с таблицей № 3.

<sup>18</sup> Не применяется для земельных участков занятых жилой застройкой. В отношении земельных участков занятых жилой застройкой применять предельные (минимальные и (или) максимальные) размеры земельных участков и предельные параметры разрешенного строительства, реконструкции объектов капитального строительства в соответствии с таблицей № 3.

<sup>19</sup> Не применяется для земельных участков занятых жилой застройкой. В отношении земельных участков занятых жилой застройкой применять предельные (минимальные и (или) максимальные) размеры земельных участков и предельные параметры разрешенного строительства, реконструкции объектов капитального строительства в соответствии с таблицей № 3.

<sup>20</sup> Границы территориальной зоны «Зона делового, общественного и коммерческого назначения (ОмДОК-Кр1)» устанавливаются только в границах населенного пункта поселения. Не применяется для земельных участков занятых жилой застройкой. В отношении земельных участков занятых жилой застройкой применять предельные (минимальные и (или) максимальные) размеры земельных участков и предельные параметры разрешенного строительства, реконструкции объектов капитального строительства в соответствии с таблицей 3.

<sup>21</sup> Границы территориальной зоны «Зона делового, общественного и коммерческого назначения (ОмДОК-Мар1)» устанавливаются только в границах населенного пункта поселения. Не применяется для земельных участков занятых жилой застройкой. В отношении земельных участков занятых жилой застройкой применять предельные (минимальные и (или) максимальные) размеры земельных участков и предельные параметры разрешенного строительства, реконструкции объектов капитального строительства в соответствии с таблицей 3.

| № п. | Наименование территориальной зоны (код)   | предельные (минимальные и (или) максимальные) размеры земельных участков и предельные параметры разрешенного строительства, реконструкции объектов капитального строительства |                          |                              |                              |                              |   |   |
|------|---|---|--------------------------|------------------------------|------------------------------|------------------------------|---|---|
|      |   | S min, (га) <sup>1</sup>  | S max, (га) <sup>2</sup> | Отступ min, (м) <sup>3</sup> | Этаж min, (ед.) <sup>4</sup> | Этаж max, (ед.) <sup>5</sup> | Процент застройки min, (процент) <sup>6</sup> | Процент застройки max, (процент) <sup>7</sup> |
| 2.5  | Зона специализированной общественной застройки в границах земель населенных пунктов (нОс)/(нОс-Кр1) <sup>22</sup> | 0,1   | 150,0                    | 3                            | 1                            | 10                           | 10  | 50  |
| 2.6  | Зона дошкольных образовательных и общеобразовательных организаций (ОсДсШ)/(ОсДсШ-Кр1) <sup>23</sup>               | Не устанавливается  | 10,0                     | 6                            | 1                            | 4                            | Не устанавливается                            | 50  |
| 2.7  | Зона объектов физической культуры и массового спорта (ОсФС)/ (ОсФС-Кр1) <sup>24</sup> (ОсФС-Мар1) <sup>25</sup>   | Не устанавливается  | 150,0                    | 3                            | 1                            | 25                           | Не устанавливается                            | 50  |
| 3    | <b>Производственные зоны, зоны инженерной и транспортной инфраструктур</b>  |   |                          |                              |                              |                              |   |   |
| 3.1  | Производственная зона (П)   | 0,05  | 150,0                    | 3                            | 1                            | 10                           | 5   | 80  |
| 3.2  | Производственная зона в границах земель населенных пунктов (нП)   | 0,05  | 150,0                    | 3                            | 1                            | 10                           | 5   | 80  |
| 3.3  | Зона объектов недропользования (ПН)   | Не устанавливается  |                          |                              | 1                            | 10                           | Не устанавливается                            |   |
| 3.4  | Зона инженерной инфраструктуры (И)  | Не устанавливается  |                          |                              | 1                            | 10                           | Не устанавливается                            |   |
| 3.5  | Зона инженерной инфраструктуры в границах земель населенных пунктов (нИ)/(нИ-Кр1) (нИ-Мар1)                       | Не устанавливается  |                          |                              | 1                            | 10                           | Не устанавливается                            |   |
| 3.6  | Зона объектов связи в границах земель населенных пунктов (нИС)/(нИС-Кр1)  | Не устанавливается  |                          |                              | 1                            | 10                           | Не устанавливается                            |   |

<sup>22</sup> Границы территориальной зоны «Зона делового, общественного и коммерческого назначения (нОс-Кр1)» устанавливаются только в границах населенного пункта поселения. Не применяется для земельных участков занятых жилой застройкой. В отношении земельных участков занятых жилой застройкой применять предельные (минимальные и (или) максимальные) размеры земельных участков и предельные параметры разрешенного строительства, реконструкции объектов капитального строительства в соответствии с таблицей 3.

<sup>23</sup> Границы территориальной зоны «Зона дошкольных образовательных организаций и общеобразовательных организаций (ОсДсШ)/(ОсДсШ-Кр1)» устанавливаются только в границах населенного пункта поселения.

<sup>24</sup> Границы территориальной зоны «Зона объектов физической культуры и массового спорта ОсФС-Т1» устанавливаются только в границах населенного пункта поселения.

<sup>25</sup> Границы территориальной зоны «Зона объектов физической культуры и массового спорта ОсФС-Н1» устанавливаются только в границах населенного пункта поселения

| № п. | Наименование территориальной зоны (код)  | предельные (минимальные и (или) максимальные) размеры земельных участков и предельные параметры разрешенного строительства, реконструкции объектов капитального строительства |  |                              |                              |                              |   |   |
|------|--|---|--|------------------------------|------------------------------|------------------------------|---|---|
|      |  | S min, (га) <sup>1</sup>  | S max, (га) <sup>2</sup>                 | Отступ min, (м) <sup>3</sup> | Этаж min, (ед.) <sup>4</sup> | Этаж max, (ед.) <sup>5</sup> | Процент застройки min, (процент) <sup>6</sup> | Процент застройки max, (процент) <sup>7</sup> |
| 3.7  | Зона транспортной инфраструктуры (Т)   | Не устанавливается  |  |                              |                              |                              |   |   |
| 3.8  | Зона объектов автомобильного транспорта (ТА)   | Не устанавливается  |  |                              |                              |                              |   |   |
| 3.9  | Зона объектов автомобильного транспорта в границах земель населенных пунктов (нТА)/ (нТА-Кр1)                    | Не устанавливается  |  |                              |                              |                              |   |   |
| 3.10 | Зона объектов воздушного транспорта (ТВз)  | Не устанавливается  |  |                              |                              |                              |   |   |
| 3.11 | Зона объектов воздушного транспорта в границах земель населенных пунктов (нТВз)                                  | Не устанавливается  |  |                              |                              |                              |   |   |
| 3.12 | Зона уличной и дорожной сети (УДС)/ (УДС-Кр1) (УДС-Мар1)   | Не устанавливается  |  |                              |                              |                              |   |   |
| 4    | <b>Зоны сельскохозяйственного использования</b>  |   |  |                              |                              |                              |   |   |
| 4.1  | Зона сельскохозяйственного использования (Си)  | 0,001   | 5000,0                                   | 3                            | 1                            | 10                           | 5   | 80  |
| 4.2  | Зона сельскохозяйственного использования в границах земель населенных пунктов (нСи)/ (нСи-Кр1) (нСи-Мар1)        | 0,001   | 5000,0                                   | 3                            | 1                            | 10                           | 5   | 80  |
| 4.3  | Зона сельскохозяйственных угодий (Су)  | Не устанавливается  |  |                              |                              |                              |   |   |
| 4.4  | Зона ведения садового хозяйства (Ссх)  | 0,04  | 0,12<br>Не устанавливается <sup>39</sup> | 3<br>1 <sup>38</sup>         | 1                            | 3                            | 5   | 50  |
| 4.5  | Производственная зона сельскохозяйственных предприятий (СиПп)  | 0,001   | 5000,0                                   | 3                            | 1                            | 10                           | 5   | 80  |
| 4.6  | Производственная зона сельскохозяйственных предприятий в границах земель населенных пунктов (нСиПп)/(нСиПп-Мар1) | 0,001   | 5000,0                                   | 3                            | 1                            | 10                           | 5   | 80  |
| 4.7  | Иные зоны сельскохозяйственного назначения (СиИВ)  | 0,05  | 500,0                                    | 3                            | 1                            | 4                            | Не устанавливается                            |   |



| № п.     | Наименование территориальной зоны (код)  | предельные (минимальные и (или) максимальные) размеры земельных участков и предельные параметры разрешенного строительства, реконструкции объектов капитального строительства |                          |                              |                              |                              |   |   |
|----------|--|---|--------------------------|------------------------------|------------------------------|------------------------------|---|---|
|          |  | S min, (га) <sup>1</sup>  | S max, (га) <sup>2</sup> | Отступ min, (м) <sup>3</sup> | Этаж min, (ед.) <sup>4</sup> | Этаж max, (ед.) <sup>5</sup> | Процент застройки min, (процент) <sup>6</sup> | Процент застройки max, (процент) <sup>7</sup> |
| 4.8      | Зона ведения крестьянского фермерского хозяйства (СиКфх)   | 0,1   | 300,0                    | Не устанавливается           | 1                            | 3                            | Не устанавливается                            |   |
| 4.9      | Зона ведения крестьянского фермерского хозяйства в границах земель населенных пунктов (нСиКфх)/(нСикФ-Мар1)                      | 0,1   | 5,0                      | Не устанавливается           | 1                            | 3                            | Не устанавливается                            |   |
| 4.10     | Зона научно-исследовательских, учебных и иных, связанных с сельскохозяйственным производством, целей (СиНи)                      | Не устанавливается  |                          |                              | 1                            | 10                           | Не устанавливается                            |   |
| <b>5</b> | <b>Зоны рекреационного назначения</b>  |   |                          |                              |                              |                              |   |   |
| 5.1      | Зона объектов отдыха (Р)   | 0,1   | 200,0                    | 3                            | 1                            | 4                            | 5   | 50  |
| 5.2      | Зона объектов отдыха в границах земель населенных пунктов (нР)   | 0,01  | 50,0                     | 3                            | 1                            | 4                            | 5   | 50  |
| 5.3      | Зона озелененных территорий общего пользования в границах земель населенных пунктов (нРтоп)                                      | Не устанавливается  |                          |                              |                              |                              |   |   |
| <b>6</b> | <b>Зоны специального назначения</b>  |   |                          |                              |                              |                              |   |   |
| 6.1      | Зона кладбищ (ДКл)   | Не устанавливается  |                          |                              |                              |                              |   |   |
| 6.2      | Зона кладбищ в границах земель населенных пунктов (нДКл)   |   |                          |                              |                              |                              |   |   |
| 6.3      | Зона складирования и захоронения отходов (ДСп)   | Не устанавливается  |                          |                              |                              |                              |   |   |
| 6.4      | Зона озелененных территорий специального назначения (ДЛСп)   |   |                          |                              |                              |                              |   |   |
| 6.5      | Зона озелененных территорий специального назначения в границах земель населенных пунктов (нДЛСп)/<br>(нДЛСп-Кр1)<br>(нДЛСп-Мар1) | Не устанавливается  |                          |                              |                              |                              |   |   |
| <b>7</b> | <b>Зоны размещения военных объектов и иные зоны специального назначения</b>  |   |                          |                              |                              |                              |   |   |
| 7.1      | Зона режимных территорий (РежТ)  | Не устанавливается  |                          |                              |                              |                              |   |   |

| № п.     | Наименование территориальной зоны (код)   | предельные (минимальные и (или) максимальные) размеры земельных участков и предельные параметры разрешенного строительства, реконструкции объектов капитального строительства |                          |                              |                              |                              |   |
|----------|---|---|--------------------------|------------------------------|------------------------------|------------------------------|---|
|          |   | S min, (га) <sup>1</sup>  | S max, (га) <sup>2</sup> | Отступ min, (м) <sup>3</sup> | Этаж min, (ед.) <sup>4</sup> | Этаж max, (ед.) <sup>5</sup> | Процент застройки min, (процент) <sup>6</sup> |
| <b>8</b> | <b>Иные виды территориальные зоны</b>   |   |                          |                              |                              |                              |   |
| 8.1      | Зона акваторий (В)  |   |                          |                              |                              |                              |   |
| 8.2      | Зона акваторий в границах земель населенных пунктов (нВ)/ (нВ-Кр1)                                |   |                          |                              |                              | Не устанавливается           |   |
| 8.3      | Зона общего пользования водными объектами (Воп)   |   |                          |                              |                              | Не устанавливается           |   |
| 8.4      | Зона общего пользования водными объектами в границах земель населенных пунктов (нВоп)/ (нВоп-Кр1) |   |                          |                              |                              | Не устанавливается           |   |
| 8.5      | Зона территории общего пользования (ТОП)/ (ТОП-Кр1) (ТОП-Мар2)                                    |   |                          |                              |                              | Не устанавливается           |   |

42. Предельные (минимальные и (или) максимальные) размеры земельных участков и предельные параметры разрешенного строительства, реконструкции объектов капитального строительства, устанавливаемые вне зависимости от принадлежности к территориальной зоне для видов разрешенного использования, применяемых для земельных участков в качестве основных видов разрешенного использования в единственном числе без дополнительных видов разрешенного использования

Таблица № 3

| № п. | Наименование вида разрешенного использования (код вида)         | предельные (минимальные и (или) максимальные) размеры земельных участков и предельные параметры разрешенного строительства, реконструкции объектов капитального строительства <sup>1</sup> |     |                          |                          |                              |                              |                              |   |  |
|------|---|--|-----|--------------------------|--------------------------|------------------------------|------------------------------|------------------------------|---|--|
|      |   | Процент нежилых помещений в жилых домах, (процент)   |     | S min, (га) <sup>2</sup> | S max, (га) <sup>3</sup> | Отступ min, (м) <sup>4</sup> | Этаж min, (ед.) <sup>5</sup> | Этаж max, (ед.) <sup>6</sup> | Процент застройки min, (процент) <sup>7</sup> | Процент застроек и max, (процент) <sup>8</sup> |
|      |   | min  | max |                          |                          |                              |                              |                              |   |  |
| 1.   | Животноводство (1.7)  |  |     | 0,01                     | 1500,0                   | 3                            | Не устанавливается           |                              |   |  |
| 2.   | Скотоводство (1.8)  |  |     | 0,01                     | 1500,0                   | 3                            | Не устанавливается           |                              |   |  |
| 3.   | Звероводство (1.9)  |  |     | 0,01                     | 1500,0                   | 3                            | Не устанавливается           |                              |   |  |
| 4.   | Птицеводство (1.10)   |  |     | 0,01                     | 1500,0                   | 3                            | Не устанавливается           |                              |   |  |
| 5.   | Свиноводство (1.11)   |  |     | 0,01                     | 1500,0                   | 3                            | Не устанавливается           |                              |   |  |
| 6.   | Пчеловодство (1.12)   |  |     | 0,01                     | 1500,0                   | 3                            | Не устанавливается           |                              |   |  |
| 7.   | Рыбоводство (1.13)  |  |     | 0,01                     | 500,0                    | 3                            | Не устанавливается           |                              |   |  |
| 8.   | Научное обеспечение сельского хозяйства (1.14)                  |  |     | 0,01                     | 150,0                    | 3                            | Не устанавливается           |                              |   |  |
| 9.   | Хранение и переработка сельскохозяйственной продукции (1.15)    |  |     | 0,001                    | 5000,0                   | 3                            | 1                            | 10                           | 5   | 80   |
| 10.  | Ведение личного подсобного хозяйства на полевых участках (1.16) |  |     | 0,1                      | 2,5                      | 3                            | Не устанавливается           |                              |   |  |
| 11.  | Питомники (1.17)  |  |     | 0,01                     | 500,0                    | 3                            | Не устанавливается           |                              |   |  |
| 12.  | Обеспечение сельскохозяйственного производства (1.18)           |  |     | 0,001                    | 5000,0                   | 3                            | 1                            | 10                           | 5   | 80   |
| 13.  | Сенокосшение (1.19)   |  |     | Не устанавливается       | 2,5                      | Не устанавливается           |                              |                              |   |  |

| № п. | Наименование вида разрешенного использования (код вида)                         | предельные (минимальные и (или) максимальные) размеры земельных участков и предельные параметры разрешенного строительства, реконструкции объектов капитального строительства <sup>1</sup> |     |                          |                          |                                       |                              |                              |   |  |
|------|---|--|-----|--------------------------|--------------------------|---------------------------------------|------------------------------|------------------------------|---|--|
|      |   | Процент нежилых помещений в жилых домах, (процент)   |     | S min, (га) <sup>2</sup> | S max, (га) <sup>3</sup> | Отступ min, (м) <sup>4</sup>          | Этаж min, (ед.) <sup>5</sup> | Этаж max, (ед.) <sup>6</sup> | Процент застройки min, (процент) <sup>7</sup>         | Процент застроек и max, (процент) <sup>8</sup> |
|      |   | min  | max |                          |                          |                                       |                              |                              |   |  |
| 14   | Выпас сельскохозяйственных животных (1.20)                                      |  |     | Не устанавливается       | 2,5                      | Не устанавливается                    |                              |                              |   |  |
| 15   | Для индивидуального жилищного строительства (2.1)                               |  |     | 0,03                     | 0,3                      | 1 <sup>26</sup><br>3                  | 1                            | 3                            | 6 <sup>27</sup><br>3 <sup>28</sup><br>1 <sup>29</sup> | 20 <sup>30</sup><br>25 <sup>31</sup>           |
| 16   | Для ведения личного подсобного хозяйства (приусадебный земельный участок) (2.2) |  |     | 0,03                     | 0,3                      | 1 <sup>32</sup><br>3                  | 1                            | 3                            | 6 <sup>33</sup><br>3 <sup>34</sup><br>1 <sup>35</sup> | 20 <sup>36</sup><br>25 <sup>37</sup>           |
| 17   | Блокированная жилая застройка (2.3)   |  |     | 0,015                    | 0,5                      | 3<br>Не устанавливается <sup>38</sup> | 1                            | 3                            | 20  | 70   |

<sup>26</sup> Применяется для хозяйственных построек и гаражей, не требующих получения разрешения на строительство.

<sup>27</sup> Применяется для земельных участков площадью от 0,03 га до 0,06 га.

<sup>28</sup> Применяется для земельных участков площадью от 0,06 га до 0,12га.

<sup>29</sup> Применяется для земельных участков площадью от 0,12 га до 0,3 га.

<sup>30</sup> 20% -Применяется для земельных участков площадью от 0,03 га до 0,06 га

<sup>31</sup> 25%-Применяется для земельных участков площадью от 0,06 до 0,3 га.

<sup>32</sup> Применяется для хозяйственных построек, бань и гаражей, не требующих разрешение на строительство.

<sup>33</sup> Применяется для земельных участков площадью от 0,03 га до 0,06 га.

<sup>34</sup> Применяется для земельных участков площадью от 0,06 га до 0,12га.

<sup>35</sup> Применяется для земельных участков площадью от 0,12 га до 0,3 га.

<sup>36</sup> 20% -Применяется для земельных участков площадью от 0,03 га до 0,06 га.

<sup>37</sup> 25%-Применяется для земельных участков площадью от 0,06 до 0,3 га.

<sup>38</sup> Применяется по линии блокированных жилых домов.

| № п. | Наименование вида разрешенного использования (код вида)                                       | предельные (минимальные и (или) максимальные) размеры земельных участков и предельные параметры разрешенного строительства, реконструкции объектов капитального строительства <sup>1</sup> |     |                          |                          |                              |                              |                              |   |  |
|------|---|--|-----|--------------------------|--------------------------|------------------------------|------------------------------|------------------------------|---|--|
|      |   | Процент нежилых помещений в жилых домах, (процент)   |     | S min, (га) <sup>2</sup> | S max, (га) <sup>3</sup> | Отступ min, (м) <sup>4</sup> | Этаж min, (ед.) <sup>5</sup> | Этаж max, (ед.) <sup>6</sup> | Процент застройки min, (процент) <sup>7</sup> | Процент застроек и max, (процент) <sup>8</sup> |
|      |   | min  | max |                          |                          |                              |                              |                              |   |  |
| 18   | Малоэтажная многоквартирная жилая застройка (2.1.1)   | Не устанавливается   | 15  | 0,06                     | 50,0                     | 3                            | 1                            | 4                            | 10  | 40   |
| 19   | Передвижное жилье (2.4)   | Не устанавливается   |     |                          |                          |                              |                              |                              |   |  |
| 20   | Среднеэтажная жилая застройка (2.5)   | Не устанавливается   | 20  | 0,15                     | 150,0                    | 3                            | 5                            | 8                            | 8   | 40   |
| 21   | Многоэтажная жилая застройка (высотная застройка) (2.6)                                       | Не устанавливается   | 15  | 0,25                     | 250,00                   | 3                            | 9                            | 25                           | 5   | 30   |
| 22   | Хранение автотранспорта (2.7.1)   |  |     | 0,0015                   | 5,0                      | Не устанавливается           | 1                            | 4                            | Не устанавливается                            |  |
| 23   | Размещение гаражей для собственных нужд (2.7.2)   |  |     | 0,001                    | 0,005                    | Не устанавливается           | 1                            | 1                            | Не устанавливается                            |  |
| 24   | Предоставление коммунальных услуг (3.1.1)   |  |     | Не устанавливается       |                          |                              | 1                            | 4                            | Не устанавливается                            |  |
| 25   | Административные здания организаций, обеспечивающих предоставление коммунальных услуг (3.1.2) |  |     | 0,01                     | 5,0                      | 3                            | 1                            | 4                            | 5   | 50   |
| 26   | Оказание услуг связи (3.2.3)  |  |     | 0,01                     | 5,0                      | 3                            | 1                            | 4                            | 10  | 50   |
| 27   | Общежития (3.2.4)   |  |     | 0,01                     | 5,0                      | 3                            | 1                            | 8                            | 10  | 50   |
| 28   | Бытовое обслуживание (3.3)  |  |     | 0,01                     | 5,0                      | 3                            | 1                            | 4                            | 10  | 50   |

| № п. | Наименование вида разрешенного использования (код вида)                               | предельные (минимальные и (или) максимальные) размеры земельных участков и предельные параметры разрешенного строительства, реконструкции объектов капитального строительства <sup>1</sup> |     |                          |                          |                              |                              |                              |   |  |
|------|---|--|-----|--------------------------|--------------------------|------------------------------|------------------------------|------------------------------|---|--|
|      |   | Процент нежилых помещений в жилых домах, (процент)   |     | S min, (га) <sup>2</sup> | S max, (га) <sup>3</sup> | Отступ min, (м) <sup>4</sup> | Этаж min, (ед.) <sup>5</sup> | Этаж max, (ед.) <sup>6</sup> | Процент застройки min, (процент) <sup>7</sup> | Процент застроек и max, (процент) <sup>8</sup> |
|      |   | min  | max |                          |                          |                              |                              |                              |   |  |
| 29   | Здравоохранение (3.4)   |  |     | Не устанавливается       | 50,0                     | 3                            | 1                            | 10                           | Не устанавливается                            | 50   |
| 30   | Амбулаторно-поликлиническое обслуживание (3.4.1)                                      |  |     | Не устанавливается       | 50,0                     | 3                            | 1                            | 4                            | Не устанавливается                            | 50   |
| 31   | Стационарное медицинское обслуживание (3.4.2)   |  |     | Не устанавливается       | 50,0                     | 3                            | 1                            | 10                           | Не устанавливается                            | 50   |
| 32   | Объекты культурно-досуговой деятельности (3.6.1)                                      |  |     | 0,01                     | 5,0                      | 3                            | 1                            | 4                            | 10  | 50   |
| 33   | Парки культуры и отдыха (3.6.2)   |  |     | Не устанавливается       |                          | 3                            | 1                            | 4                            | Не устанавливается                            |  |
| 34   | Цирки и зверинцы (3.6.3)  |  |     | 0,01                     | 50,0                     | 3                            | 1                            | 4                            | 10  | 50   |
| 35   | Осуществление религиозных обрядов (3.7.1)   |  |     | Не устанавливается       |                          | 3                            | 1                            | 4                            | Не устанавливается                            |  |
| 36   | Обеспечение деятельности в области гидрометеорологии и смежных с ней областях (3.9.1) |  |     | Не устанавливается       |                          |                              |                              |                              |   |  |
| 37   | Объекты торговли (торговые центры, торгово-развлекательные центры (комплексы) (4.2)   |  |     | 0,5                      | 50,0                     | 6                            | 1                            | 10                           | 10  | 40   |
| 38   | Магазины (4.4)  |  |     | 0,01                     | 5,0                      | 3                            | 1                            | 4                            | 20  | 50   |
| 39   | Общественное питание (4.6)  |  |     | 0,01                     | 5,0                      | 3                            | 1                            | 4                            | 20  | 50   |
| 40   | Гостиничное обслуживание (4.7)  |  |     | 0,01                     | 5,0                      | 3                            | 1                            | 4                            | 20  | 50   |
| 41   | Служебные гаражи (4.9)  |  |     | 0,005                    | 5,0                      | 3                            | 1                            | 4                            | Не устанавливается                            |  |
| 42   | Объекты дорожного сервиса (4.9.1)   |  |     | 0,01                     | 5,0                      | 3                            | 1                            | 4                            | 20  | 50   |
| 43   | Заправка транспортных средств (4.9.1.1)   |  |     | 0,01                     | 5,0                      | 3                            | 1                            | 4                            | 20  | 60   |
| 44   | Обеспечение дорожного отдыха (4.9.1.2)  |  |     | 0,01                     | 5,0                      | 3                            | 1                            | 4                            | 20  | 50   |
| 45   | Автомобильные мойки (4.9.1.3)   |  |     | 0,01                     | 5,0                      | 3                            | 1                            | 2                            | 30  | 50   |
| 46   | Ремонт автомобилей (4.9.1.4)  |  |     | 0,01                     | 5,0                      | 3                            | 1                            | 2                            | 20  | 50   |
| 47   | Обеспечение спортивно-зрелищных мероприятий (5.1.1)                                   |  |     | 1,0                      | 50,0                     | 6                            | 1                            | 8                            | 5   | 50   |

| № п. | Наименование вида разрешенного использования (код вида) | предельные (минимальные и (или) максимальные) размеры земельных участков и предельные параметры разрешенного строительства, реконструкции объектов капитального строительства <sup>1</sup> |     |                          |                          |                              |                              |                              |   |  |
|------|---|--|-----|--------------------------|--------------------------|------------------------------|------------------------------|------------------------------|---|--|
|      |   | Процент нежилых помещений в жилых домах, (процент)   |     | S min, (га) <sup>2</sup> | S max, (га) <sup>3</sup> | Отступ min, (м) <sup>4</sup> | Этаж min, (ед.) <sup>5</sup> | Этаж max, (ед.) <sup>6</sup> | Процент застройки min, (процент) <sup>7</sup> | Процент застроек и max, (процент) <sup>8</sup> |
|      |   | min  | max |                          |                          |                              |                              |                              |   |  |
| 48   | Обеспечение занятий спортом в помещениях (5.1.2)        |  |     | 0,1                      | 10,0                     | 6                            | 1                            | 4                            | 5   | 50   |
| 49   | Площадки для занятий спортом (5.1.3)                    |  |     | 0,01                     | 10,0                     | Не устанавливается           | 1                            | 2                            | Не устанавливается                            |  |
| 50   | Оборудованные площадки для занятий спортом (5.1.4)      |  |     | 0,01                     | 10,0                     | Не устанавливается           | 1                            | 2                            | Не устанавливается                            |  |
| 51   | Водный спорт (5.1.5)                                    |  |     | 0,05                     | 10,0                     | Не устанавливается           | 1                            | 4                            | Не устанавливается                            |  |
| 52   | Авиационный спорт (5.1.6)                               |  |     | 1,0                      | 100,0                    | Не устанавливается           | 1                            | 4                            | Не устанавливается                            |  |
| 53   | Спортивные базы (5.1.7)                                 |  |     | 0,1                      | 10,0                     | 3                            | 1                            | 8                            | 5   | 50   |
| 54   | Недропользование (6.1)                                  | Не устанавливается   |     |                          |                          |                              |                              |                              |   |  |
| 55   | Энергетика (6.7)  | Не устанавливается   |     |                          |                          |                              |                              |                              |   |  |
| 56   | Связь (6.8)   | Не устанавливается   |     |                          |                          |                              |                              |                              |   |  |
| 57   | Склад (6.9)   |  |     | 0,05                     | 100,0                    | 3                            | 1                            | 2                            | 20  | 60   |
| 58   | Складские площадки (6.9.1)                              |  |     | 0,05                     | 10,0                     | Не устанавливается           | 1                            | 2                            | Не устанавливается                            |  |

| № п. | Наименование вида разрешенного использования (код вида)   | предельные (минимальные и (или) максимальные) размеры земельных участков и предельные параметры разрешенного строительства, реконструкции объектов капитального строительства <sup>1</sup> |     |   |                          |                              |                              |                              |   |  |
|------|---|--|-----|---|--------------------------|------------------------------|------------------------------|------------------------------|---|--|
|      |   | Процент нежилых помещений в жилых домах, (процент)   |     | S min, (га) <sup>2</sup>  | S max, (га) <sup>3</sup> | Отступ min, (м) <sup>4</sup> | Этаж min, (ед.) <sup>5</sup> | Этаж max, (ед.) <sup>6</sup> | Процент застройки min, (процент) <sup>7</sup> | Процент застроек и max, (процент) <sup>8</sup> |
|      |   | min  | max |   |                          |                              |                              |                              |   |  |
| 59   | Железнодорожный транспорт (7.1)   | Не устанавливается   |     |   |                          |                              |                              |                              |   |  |
| 60   | Автомобильный транспорт (7.2)   | Не устанавливается   |     |   |                          |                              |                              |                              |   |  |
| 61   | Размещение автомобильных дорог (7.2.1)  | Не устанавливается   |     |   |                          |                              |                              |                              |   |  |
| 62   | Стоянки транспорта общего пользования (7.2.3)   | Не устанавливается   |     |   |                          |                              |                              |                              |   |  |
| 63   | Водный транспорт (7.3)  | Не устанавливается   |     |   |                          |                              |                              |                              |   |  |
| 64   | Трубопроводный транспорт (7.5)  | Не устанавливается   |     |   |                          |                              |                              |                              |   |  |
| 65   | Охрана природных территорий (9.1)   | Не устанавливается   |     |   |                          |                              |                              |                              |   |  |
| 66   | Сохранение и репродукция редких и (или) находящихся под угрозой исчезновения видов животных (9.1.1) | Не устанавливается   |     |   |                          |                              |                              |                              |   |  |
| 67   | Историко-культурная деятельность (9.3)  | Не устанавливается   |     |   |                          |                              |                              |                              |   |  |
| 68   | Общее пользование водными объектами (11.1)  | Не устанавливается   |     |   |                          |                              |                              |                              |   |  |
| 69   | Специальное пользование водными объектами (11.2)  | Не устанавливается   |     |   |                          |                              |                              |                              |   |  |
| 70   | Гидротехнические сооружения (11.3)  | Не устанавливается   |     |   |                          |                              |                              |                              |   |  |
| 71   | Земельные участки (территории) общего пользования (12.0)  | Не устанавливается   |     |   |                          |                              |                              |                              |   |  |
| 72   | Земельные участки общего назначения (13.0)  | Не устанавливается   |     |   |                          |                              |                              |                              |   |  |
| 73   | Ведение огородничества (13.1)   | 0,01   |     | 0,15  | Не устанавливается       |                              |                              |                              |   |  |
| 74   | Ведение садоводства (13.2)  | 0,04   |     | Не устанавливается <sup>39</sup><br>0,3 <sup>40</sup><br>0,12 <sup>41</sup> | 1 <sup>42</sup><br>3     | 1                            | 3                            | 2                            | 50  |  |

<sup>39</sup> Применяется для земельных участков, предоставляемых в безвозмездное пользование, для организации садоводческого товарищества.

<sup>40</sup> Устанавливается для земельных участков, находящихся в собственности физических или юридических лиц.

<sup>41</sup> Устанавливается для земельных участков, находящихся в государственной собственности Новосибирской области или муниципальной собственности, а также земельных участков, государственная собственность на которые не разграничена, предоставляемых гражданам в случаях, указанных в статье 5 Закона Новосибирской области от 05.12.2016 № 112-ОЗ «Об отдельных вопросах регулирования земельных отношений на территории Новосибирской области».

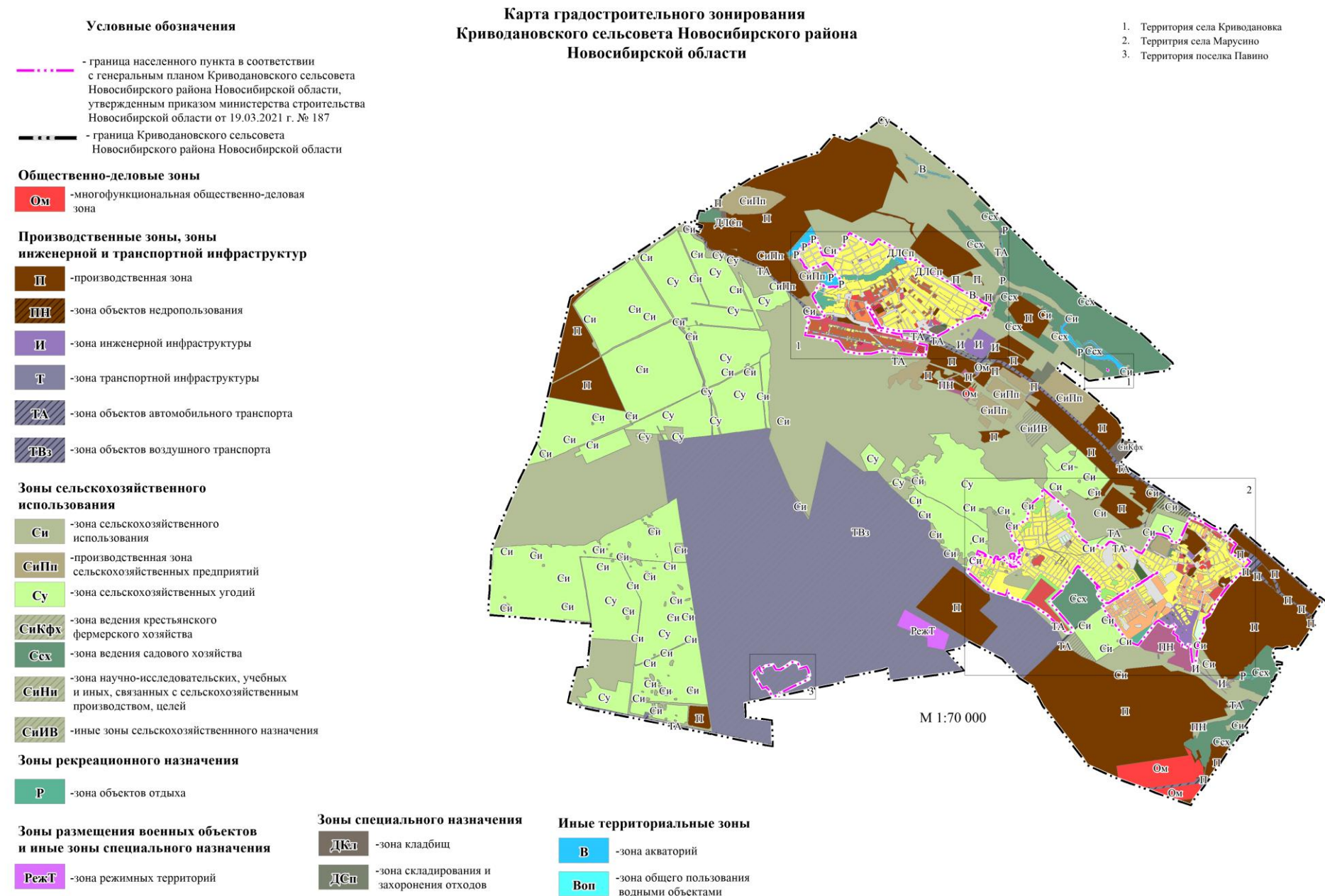
<sup>42</sup> Применяется для хозяйственных построек, бань и гаражей, не требующих разрешение на строительство.





ПРИЛОЖЕНИЕ № 2  
к приказу министерства строительства  
Новосибирской области  
от \_\_\_\_\_ № \_\_\_\_\_

«ПРИЛОЖЕНИЕ № 1  
к правилам землепользования и застройки  
Криводановского сельсовета Новосибирского района  
Новосибирской области  
от 29.10.2019 № 608  
Лист № 1



**Карта градостроительного зонирования  
Криводановского сельсовета Новосибирского района Новосибирской области  
Часть карты градостроительного зонирования  
Территория села Криводановка**

**Условные обозначения**

**Жилые зоны**

- нЖин** -зона застройки индивидуальными жилыми домами в границах земель населенных пунктов (нЖин-Кр1)
- нЖмл** -зона застройки малоэтажными жилыми домами в границах земель населенных пунктов (нЖмл-Кр1)
- нЖс** -зона застройки среднеэтажными домами в границах земель населенных пунктов (нЖс-Кр1)
- нЖмп** -зона застройки многоэтажными жилыми домами в границах земель населенных пунктов (нЖмп-Кр1)
- нСсх** -зона ведения садового хозяйства в границах земель населенных пунктов (нСсх-Кр1)
- нСо** -зона ведения огородничества в границах земель населенных пунктов (нСо-Кр1)

**Общественно-деловые зоны**

- Ом** -многофункциональная общественно-деловая зона
- нОм** -многофункциональная общественно-деловая зона в границах земель населенных пунктов (нОм-Кр1, нОм-Кр2)
- ОД** -общественно-деловая зона (ОД-Кр1)
- ОмДОК** -зона делового, общественного и коммерческого назначения (ОмДОК-Кр1)
- нОс** -зона специализированной общественной застройки в границах земель населенных пунктов (нОс-Кр1)
- ОсДсШ** -зона дошкольных образовательных и общеобразовательных организаций (ОсДсШ-Кр1)
- ОсФС** -зона объектов физической культуры и массового спорта (ОсФС-Кр1)

**Зоны сельскохозяйственного использования**

- Си** -зона сельскохозяйственного использования
- нСи** -зона сельскохозяйственного использования в границах земель населенных пунктов (нСи-Кр1)
- нСиКфх** -зона ведения крестьянского фермерского хозяйства в границах земель населенных пунктов (нСиКфх-Кр1)
- Ссх** -зона ведения садового хозяйства

**Зоны рекреационного назначения**

- Р** -зона объектов отдыха
- нР** -зона объектов отдыха в границах земель населенных пунктов (нР-Кр1)
- нРтоп** -зона озелененных территорий общего пользования в границах земель населенных пунктов (нРтоп-Кр1)

**Производственные зоны, зоны инженерной и транспортной инфраструктур**

- П** -производственная зона
- нП** -производственная зона в границах земель населенных пунктов (нП-Кр1)
- ПН** -зона объектов недропользования
- И** -зона инженерной инфраструктуры
- нИ** -зона инженерной инфраструктуры в границах земель населенных пунктов (нИ-Кр1)
- нИС** -зона объектов связи в границах земель населенных пунктов (нИС-Кр1)
- Т** -зона транспортной инфраструктуры
- ТА** -зона объектов автомобильного транспорта
- нТА** -зона объектов автомобильного транспорта в границах земель населенных пунктов (нТА-Кр1)
- УДС** -зона уличной и дорожной сети (УДС-Кр1)

**Зоны специального назначения**

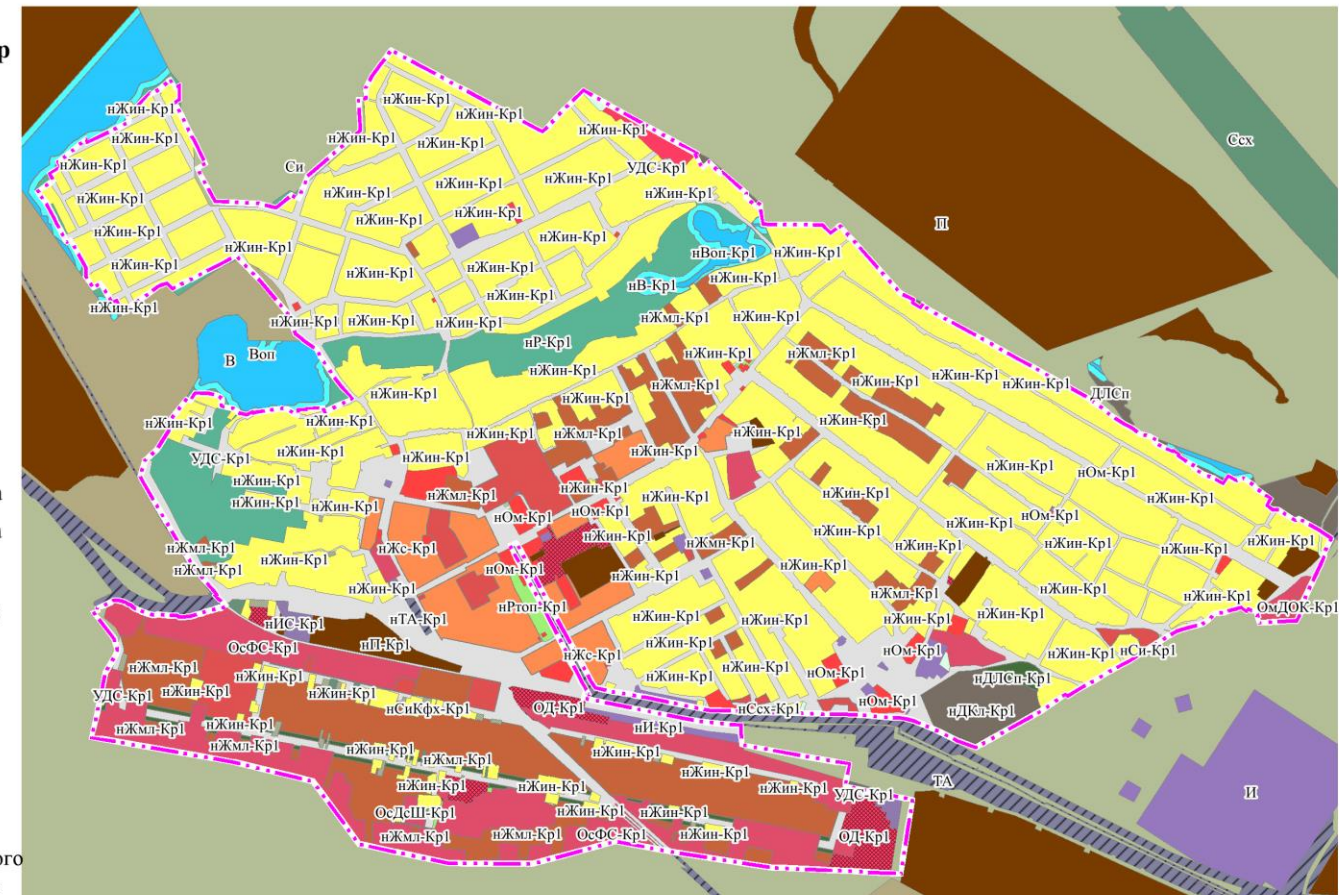
- нДКл** -зона кладбищ в границах земель населенных пунктов (нДКл-Кр1)
- нДЛСп** -зона озелененных территорий специального назначения в границах земель населенных пунктов (нДЛСп-Кр1)

**Иные территориальные зоны**

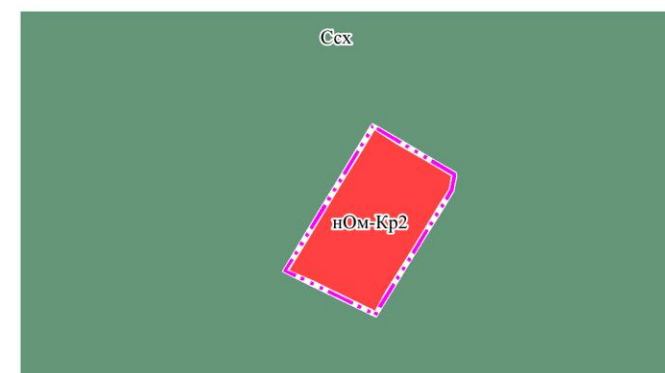
- В** -зона акватории
- нВ** -зона акваторий в границах земель населенных пунктов (нВ-Кр1)
- Воп** -зона общего пользования водными объектами
- нВоп** -зона общего пользования водными объектами в границах земель населенных пунктов (нВоп-Кр1)
- ТОП** -зона территории общего пользования (ТОП-Кр1)

----- - граница населенного пункта в соответствии с генеральным планом Криводановского сельсовета Новосибирского района Новосибирской области, утвержденным приказом министерства строительства Новосибирской области от 19.03.2021 г. № 187

----- - граница Криводановского сельсовета Новосибирского района Новосибирской области



М 1:20 000



М 1:1 000

**Условные обозначения**

- граница Криводановского сельсовета Новосибирского района Новосибирской области
- граница населенного пункта в соответствии с генеральным планом Криводановского сельсовета Новосибирского района Новосибирской области, утвержденным приказом министерства строительства Новосибирской области от 19.03.2021 г. № 187

**Жилые зоны**

- нЖин** -зона застройки индивидуальными жилыми домами в границах земель населенных пунктов (нЖин-Мар1)
- нЖмл** -зона застройки малоэтажными жилыми домами в границах земель населенных пунктов (нЖмл-Мар1)
- нСсх** -зона ведения садового хозяйства в границах земель населенных пунктов (нСсх-Мар1)

**Общественно-деловые зоны**

- нОм** -многофункциональная общественно-деловая зона в границах земель населенных пунктов (нОм-Мар1)
- ОД** -общественно-деловая зона (ОД-Мар1)
- ОмДОК** -зона делового, общественного и коммерческого назначения (ОмДОК-Мар1)
- ОсФС** -зона объектов физической культуры и массового спорта (ОсФС-Мар1)

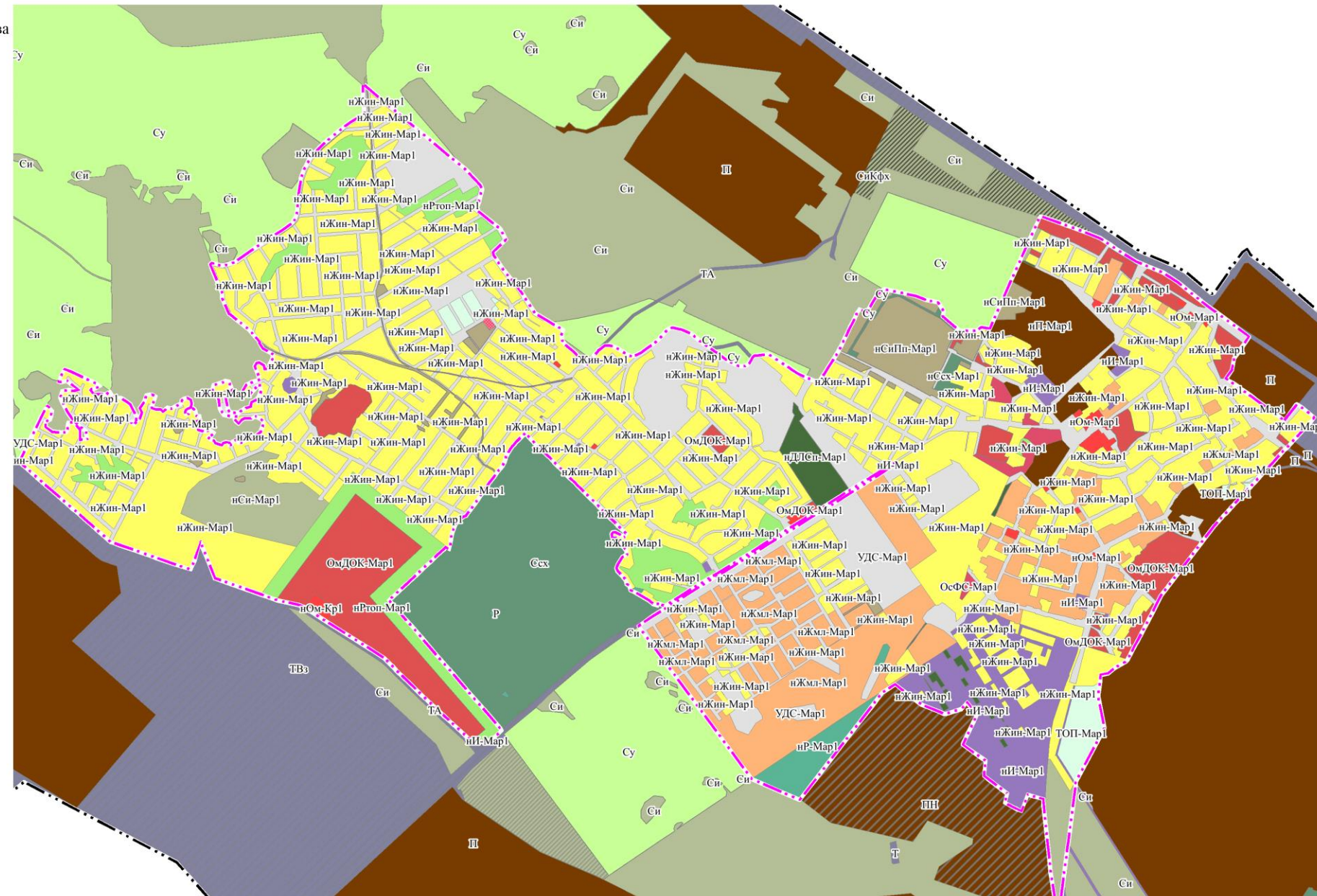
**Зоны сельскохозяйственного использования**

- Си** -зона сельскохозяйственного использования
- нСи** -зона сельскохозяйственного использования в границах земель населенных пунктов (нСи-Мар1)
- Су** -зона сельскохозяйственных угодий
- Ссх** -зона ведения садового хозяйства
- нСиПп** -производственная зона сельскохозяйственных предприятий в границах земель населенных пунктов (нСиПп-Мар1)

**Производственные зоны, зоны инженерной и транспортной инфраструктур**

- П** -производственная зона
- нП** -производственная зона в границах земель населенных пунктов (нП-Мар1)
- ПН** -зона объектов недропользования
- нИ** -зона инженерной инфраструктуры в границах земель населенных пунктов (нИ-Мар1)
- Т** -зона транспортной инфраструктуры
- ТА** -зона объектов автомобильного транспорта
- УДС** -зона уличной и дорожной сети (УДС-Мар1)

**Карта градостроительного зонирования  
Криводановского сельсовета Новосибирского района Новосибирской области  
Часть карты градостроительного зонирования. Территория села Марусино**



**Зоны рекреационного назначения**

- Р** -зона объектов отдыха
- нР** -зона объектов отдыха в границах земель населенных пунктов (нР-Мар1)
- нРтоп** -зона озелененных территорий общего пользования в границах земель населенных пунктов (нРтоп-Мар1)



М 1:20 000

**Иные территориальные зоны**



- ТОП** -зона территории общего пользования (ТОП-Мар1)

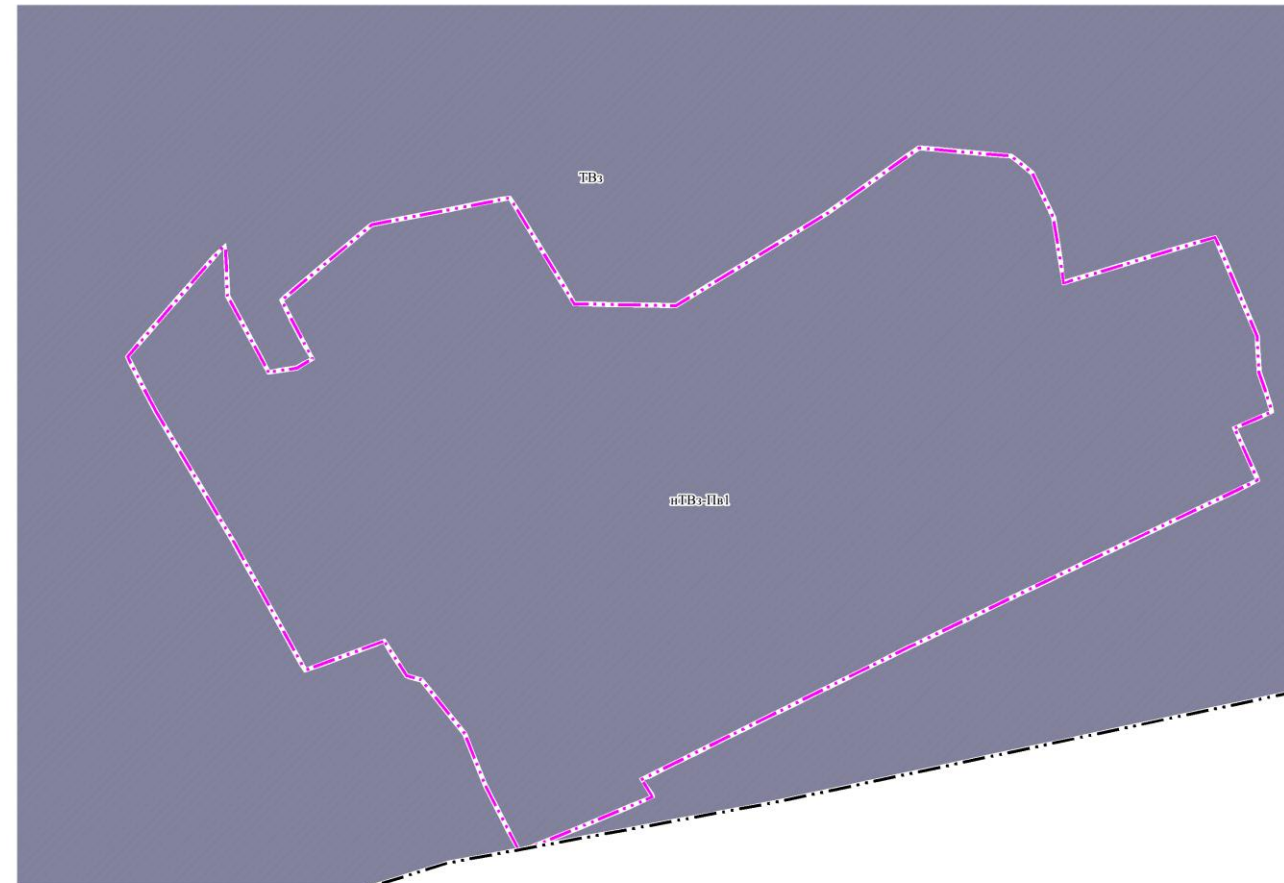
**Карта градостроительного зонирования  
Криводановского сельсовета Новосибирского района  
Новосибирской области  
Часть карты градостроительного зонирования  
Территория поселка Павино**

**Условные обозначения**

-  - граница Криводановского сельсовета  
Новосибирского района Новосибирской области
-  - граница населенного пункта в соответствии  
с генеральным планом Криводановского сельсовета  
Новосибирского района Новосибирской области,  
утвержденным приказом министерства строительства  
Новосибирской области от 19.03.2021 г. № 187

**Производственные зоны, зоны  
инженерной и транспортной инфраструктур**

-  -зона объектов воздушного транспорта  
в границах земель населенных пунктов (нТВз-Пв1)
-  -зона объектов воздушного транспорта



М 1:5 000

ПРИЛОЖЕНИЕ № 2  
к приказу министерства строительства  
Новосибирской области  
от \_\_\_\_\_ № \_\_\_\_\_

«ПРИЛОЖЕНИЕ № 2  
к правилам землепользования и застройки  
Криводановского сельсовета Новосибирского района  
Новосибирской области  
от 29.10.2019 № 608

Карта зон с особыми условиями использования территорий  
Криводановского сельсовета Новосибирского района  
Новосибирской области



ПРИЛОЖЕНИЕ № 4  
к приказу министерства строительства  
Новосибирской области  
от \_\_\_\_\_ № \_\_\_\_\_

«ПРИЛОЖЕНИЕ № 3  
к правилам землепользования и застройки  
Криводановского сельсовета Новосибирского  
района Новосибирской области  
от от 29.10.2019 № 608

Перечень изменяемых территориальных зон Криводановского сельсовета Новосибирского района Новосибирской области, сведения о которых внесены в Единый государственный реестр недвижимости

| <b>№</b> | <b>Реестровый номер</b> | <b>Наименование территориальной зоны, сведения о которых внесены в Единый государственный реестр недвижимости</b> | <b>Наименование территориальной зоны в соответствии с приказом министерства строительства Новосибирской области</b> |
|----------|-------------------------|---|---|
| 1        | 54:19-7.922             | Зона объектов торговли (ОмТ)  | Многофункциональная общественно-деловая зона в границах земель населенных пунктов (нОм-Кр1)                         |
| 2        | 54:19-7.1036            | Зона сельскохозяйственного использования (Си)   | Зона сельскохозяйственного использования (Си)   |
| 3        | 54:19-7.976             | Зона кладбищ (ДКл)  | Зона кладбищ (ДКл)  |
| 4        | 54:19-7.909             | Зона застройки малоэтажными жилыми домами (Жмл)   | Зона застройки малоэтажными жилыми домами в границах земель населенных пунктов (нЖмл-Мар1)                          |
| 5        | 54:19-7.966             | Зона застройки индивидуальными жилыми домами в границах земель населенных пунктов (нЖин)                          | Зона застройки индивидуальными жилыми домами в границах земель населенных пунктов (нЖин-Кр1)                        |
| 6        | 54:19-7.967             | Часть зоны сельскохозяйственного использования в границах земель населенных пунктов (нСи)                         | Зона сельскохозяйственного использования в границах земель населенных пунктов (нСи-Мар1)                            |
| 7        | 54:19-7.919             | Зона объектов воздушного транспорта (ТВз)   | Зона объектов воздушного транспорта (ТВз)   |
| 7        | 54:19-7.911             | Зона дошкольных образовательных организаций (ОсДс)  | Зона дошкольных образовательных и общеобразовательных   |

|    |              |   |   |
|----|--------------|---|---|
|    |              |   | организаций (ОсДсШ-Кр1)   |
| 9  | 54:19-7.925  | Зона объектов недропользования (ПН)   | Зона объектов недропользования (ПН)   |
| 10 | 54:19-7.1023 | Производственная зона (П)   | Производственная зона (П)   |
| 11 | 54:19-7.965  | Производственная зона сельскохозяйственных предприятий (СиПп)                           | Производственная зона сельскохозяйственных предприятий (СиПп)                               |
| 12 | 54:19-7.981  | Зона объектов автомобильного транспорта в границах земель населенных пунктов (нТА)      | Зона объектов автомобильного транспорта в границах земель населенных пунктов (нТА-Кр1)      |
| 13 | 54:19-7.964  | Многофункциональная общественно-деловая зона в границах земель населенных пунктов (нОм) | Многофункциональная общественно-деловая зона в границах земель населенных пунктов (нОм-Кр2) |



Перечень ликвидируемых территориальных зон Криводановского сельсовета Новосибирского района Новосибирской области, сведения о которых внесены в Единый государственный реестр недвижимости

| <b>№</b> | <b>Название территориальной зоны</b>  | <b>Реестровый номер</b> |
|----------|---|-------------------------|
| 1        | Зона объектов коммунального обслуживания в границах земель населенных пунктов (НИК)   | 54:19-7.924             |
| 2        | Зона объектов спорта в границах земель населенных пунктов (НРс)   | 54:19-7.920             |
| 3        | Запретная зона шириной 1000 м от внешнего ограждения территории военного объекта войсковой части 58133-8 (г. Обь, Новосибирская обл.) | 54:00-6.514             |
| 4        | Коммунально-складская зона (К)  | 54:19-7.917             |
| 5        | Зона лесов (Л)  | 54:19-7.928             |
| 6        | Охранная зона шириной 400 м от внешнего ограждения территории складской зоны войсковой части 58133-8 (г. Обь, Новосибирская обл.)     | 54:00-6.515             |
| 7        | Зона транспортной инфраструктуры в границах земель населенных пунктов (НТ)  | 54:19-7.910             |

»