



**МИНИСТЕРСТВО
СТРОИТЕЛЬСТВА
НОВОСИБИРСКОЙ ОБЛАСТИ**

ПРИКАЗ

30.06.2022

№ 382

г. Новосибирск

О внесении изменений в приказ министерства строительства Новосибирской области от 16.09.2020 № 489

В соответствии со статьями 9, 23, 24, 25 Градостроительного кодекса Российской Федерации, руководствуясь законом Новосибирской области от 18.12.2015 № 27-ОЗ «О перераспределении полномочий между органами местного самоуправления муниципальных образований Новосибирской области и органами государственной власти Новосибирской области и внесении изменения в статью 3 Закона Новосибирской области «Об отдельных вопросах организации местного самоуправления в Новосибирской области», постановлением Правительства Новосибирской области от 29.02.2016 № 57-п «Об установлении Порядка взаимодействия между органами местного самоуправления муниципальных образований Новосибирской области и министерством строительства Новосибирской области при реализации ими перераспределенных полномочий», **п р и к а з ы в а ю:**

1. Внести в генеральный план Мочищенского сельсовета Новосибирского района Новосибирской области, утвержденный приказом министерства строительства Новосибирской области от 16.09.2020 № 489 «Об утверждении генерального плана Мочищенского сельсовета Новосибирского района Новосибирской области», следующие изменения:

1) таблицу № 1 приложения № 1:

а) дополнить строками 15, 16 следующего содержания:

| № п/п | Вид объекта | Назначение, наименование, Местоположение | Основные характеристики | Наименование функциональной зоны | Характеристики зон с особыми условиями использования | Наименование объекта в соответствии с Приказом №10* |
|-------|------------------------|---|--|----------------------------------|---|---|
| 1 | 2 | 3 | 4 | 5 | 6 | 7 |
| 15 | Объекты теплоснабжения | Реконструкция источника тепловой энергии в п. Озерный | Основные характеристики уточнить при разработке проектной документации | Зона инженерной инфраструктуры | Устанавливается отдельным проектом на следующем этапе | Объекты теплоснабжения |

| № п/п | Вид объекта | Назначение, наименование, Местоположение | Основные характеристики | Наименование функциональной зоны | Характеристики зон с особыми условиями использования | Наименование объекта в соответствии с Приказом №10* |
|-------|------------------------|--|--|----------------------------------|--|---|
| 16 | Объекты теплоснабжения | Строительство теплопроводов распределительных в п. Озерный | Основные характеристики уточнить при разработке проектной документации | – | Охранная зона 3 м | Объекты теплоснабжения |

б) сноску изложить в следующей редакции:

«*Приказ Министерства экономического развития Российской Федерации от 09.01.2018 № 10 «Об утверждении Требований к описанию и отображению в документах территориального планирования объектов федерального значения, объектов регионального значения, объектов местного значения и о признании утратившим силу приказа Минэкономразвития России от 7 декабря 2016 г. № 793»»;

2) в приложении № 1 «Параметры функциональных зон, а также сведения о планируемых для размещения в них объектах федерального значения, объектах регионального значения, объектах местного значения за исключением линейных объектов» изложить в редакции приложения № 1 к настоящему приказу;

3) приложение № 3 изложить в редакции приложения № 2 к настоящему приказу;

4) приложение № 4 изложить в редакции приложения № 3 к настоящему приказу;

5) приложение № 5 изложить в редакции приложения № 4 к настоящему приказу;

5) приложение № 6 изложить в редакции приложения № 5 к настоящему приказу.

2. Управлению архитектуры и градостроительства министерства строительства Новосибирской области (Тимонов Д.С.):

1) совместно с отделом информационного обеспечения министерства строительства Новосибирской области (Ибрагимов Г.Г.) обеспечить размещение настоящего приказа на официальном сайте министерства строительства Новосибирской области в информационно-телекоммуникационной сети Интернет в течение пяти рабочих дней со дня его принятия;

2) направить копию настоящего приказа в администрацию Новосибирского района Новосибирской области в течение пяти рабочих дней со дня принятия для опубликования информации о принятии настоящего приказа в средствах массовой информации с указанием в публикации сведений о размещении на официальном сайте муниципального образования в информационно-телекоммуникационной сети Интернет.

3. Контроль за исполнением настоящего приказа оставляю за собой.

И.о. министра

А.В. Колмаков

ПРИЛОЖЕНИЕ № 1
 к приказу министерства строительства
 Новосибирской области
 от 30.06.2022 № 382
 «ПРИЛОЖЕНИЕ № 1
 к генеральному плану
 Мочищенского сельсовета
 Новосибирского района
 Новосибирской области

Параметры функциональных зон, а также сведения о планируемых для размещения в них объектах федерального значения, объектах регионального значения, объектах местного значения за исключением линейных объектов

Таблица № 2

| № п/п | Наименование | Параметры функциональных зон | | Сведения о планируемых объектах | | | |
|-------|-----------------------------------|------------------------------|------|---------------------------------|------------------------|---|---|
| | | Площадь, га | % | Федерального значения | Регионального значения | Местного значения муниципального района | Местного значения |
| | Общая площадь сельского поселения | 5228,49 | 100 | | | | |
| 1 | Общественно-деловые зоны | 6,3 | 0,12 | - | - | Дошкольная образовательная организация на 230 мест п. Озерный; Общеобразовательная | Объект культурно-просветительского назначения с библиотекой на 800 мест д.п. Мочище; Объект культурно- |

| | | | | | | | |
|---|--|--------|-------|---|---|--|--|
| | | | | | | организация на 1300 мест п. Озерный; Организация дополнительного образования на 70 мест п. Озерный. | просветительского назначения с библиотекой на 300 мест п. Озерный. |
| 2 | Жилые зоны | 4,5 | 0,09 | - | - | - | - |
| 3 | Зона акваторий | 1122,4 | 21,47 | - | - | - | - |
| 4 | Зона застройки индивидуальными жилыми домами | 259,8 | 4,97 | - | - | - | - |
| 5 | Зона застройки малоэтажными жилыми домами (до 4 этажей, включая мансардный) | 25,8 | 0,49 | - | - | - | - |
| 6 | Зона инженерной инфраструктуры | 6,7 | 0,13 | - | - | - | Три газораспределительные станции (ГРС) п. Озерный; Четыре трансформаторные подстанции п. Озерный; Три водопроводных очистных сооружения д.п. Мочище; Две насосные станции д.п. Мочище, п. Озерный. Источник тепловой энергии в д.п. Мочище |
| 7 | Зона кладбищ | 10,8 | 0,21 | - | - | - | - |
| 8 | Зона лесов | 1888,4 | 36,12 | - | - | - | - |
| 9 | Зона озелененных территорий общего | 25,1 | 0,48 | - | - | - | - |

| | | | | | | | |
|----|--|-------|------|---|---|--|---|
| | пользования (лесопарки, парки, сады, скверы, бульвары, городские леса) | | | | | | |
| 10 | Зона озелененных территорий специального назначения | 1,7 | 0,03 | - | - | - | - |
| 11 | Зона отдыха | 19,2 | 0,37 | - | - | - | - |
| 12 | Зона режимных территорий | 176,7 | 3,38 | - | - | - | - |
| 13 | Зона садоводческих или огороднических некоммерческих товариществ | 166,4 | 3,18 | - | - | - | - |
| 14 | Зона специализированной общественной застройки | 11,1 | 0,1 | - | Лечебно-профилактическая медицинская организация (кроме санаторно-курортной), оказывающая медицинскую помощь в стационарных условиях, ее структурное подразделение на 185 пос./см п. Озерный. | Дошкольная образовательная организация (мощностью – 100 мест) совмещенного с начальной школой (мощностью – 80 мест); дошкольные образовательные организации (мощностью 120 мест и 260 мест) в п. Озерный; общеобразовательная организация (мощностью 1100 мест) в п. Озерный | Спортивное сооружение общей площадью не менее 300 кв.м. п. Озерный. |
| 15 | Зона транспортной инфраструктуры | 156,3 | 2,99 | - | - | - | Стоянка (парковка) автомобилей п. Озерный |
| 16 | Зоны рекреационного назначения | 80,7 | 1,54 | - | - | - | Объект физкультурно-досугового назначения и активного отдыха в |

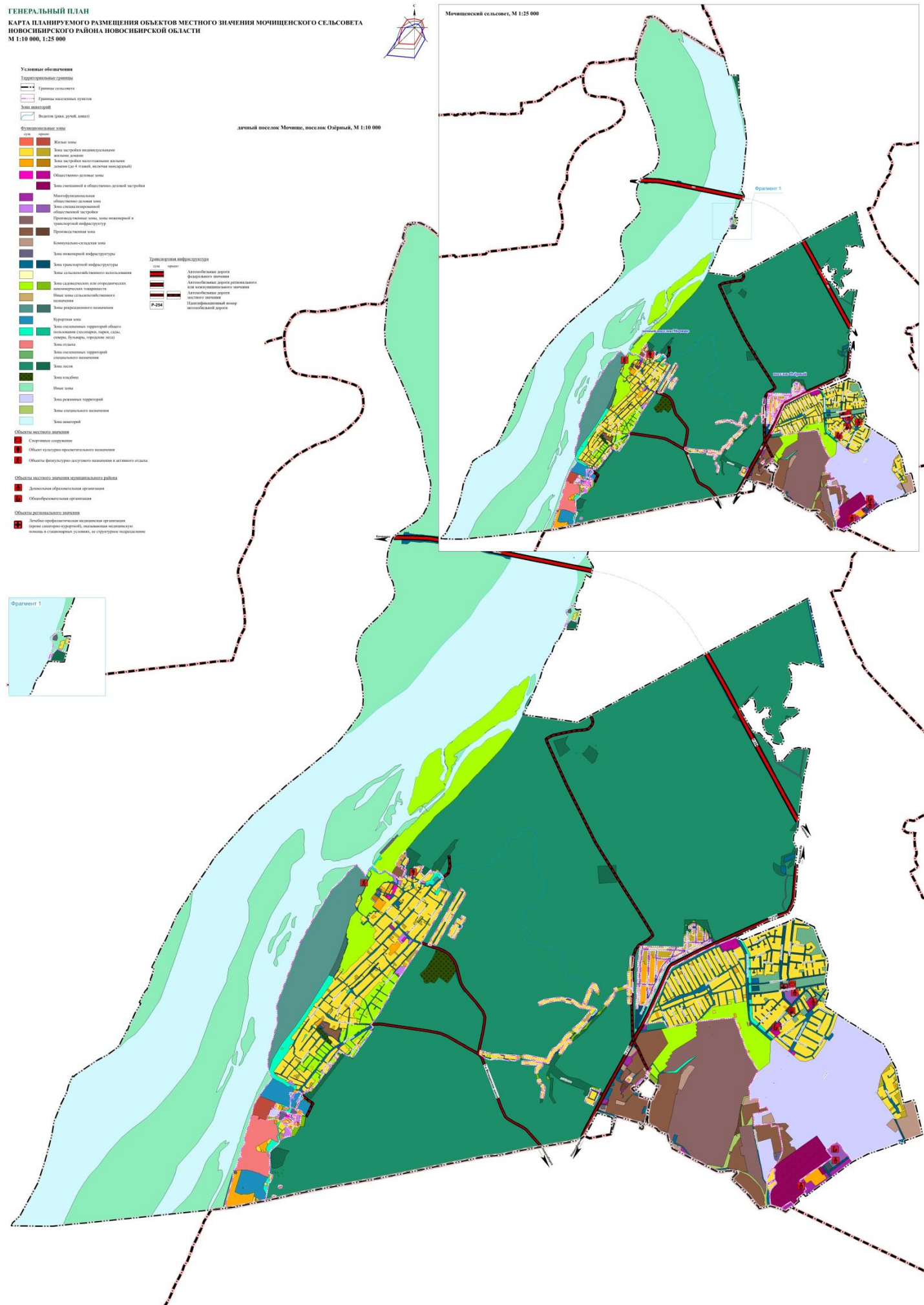
| | | | | | | | д.п. Мочище |
|----|---|-------|-------|---|---|---|-------------|
| 17 | Зоны сельскохозяйственного использования | 0,04 | 0 | - | - | - | - |
| 18 | Зоны специального назначения | 5,34 | 0,1 | - | - | - | - |
| 19 | Иные зоны | 985,7 | 18,85 | - | - | - | - |
| 20 | Иные зоны сельскохозяйственного назначения | 0,1 | 0 | - | - | - | - |
| 21 | Коммунально-складская зона | 17,30 | 0,33 | - | - | - | - |
| 22 | Курортная зона | 19,6 | 0,37 | - | - | - | - |
| 23 | Многофункциональная общественно-деловая зона | 7,4 | 0,14 | - | - | - | - |
| 24 | Производственная зона | 76,7 | 1,47 | - | - | - | - |
| 25 | Производственные зоны, зоны инженерной и транспортной инфраструктур | 125,6 | 2,4 | - | - | - | - |
| 26 | Зона смешанной и общественно-деловой застройки | 28,8 | 0,55 | - | - | - | - |

».

ПРИЛОЖЕНИЕ № 2
к приказу министерства строительства
Новосибирской области
от 30.06.2022 № 382

«ПРИЛОЖЕНИЕ № 3
к генеральному плану
Мочищенского сельсовета
Новосибирского района
Новосибирской области

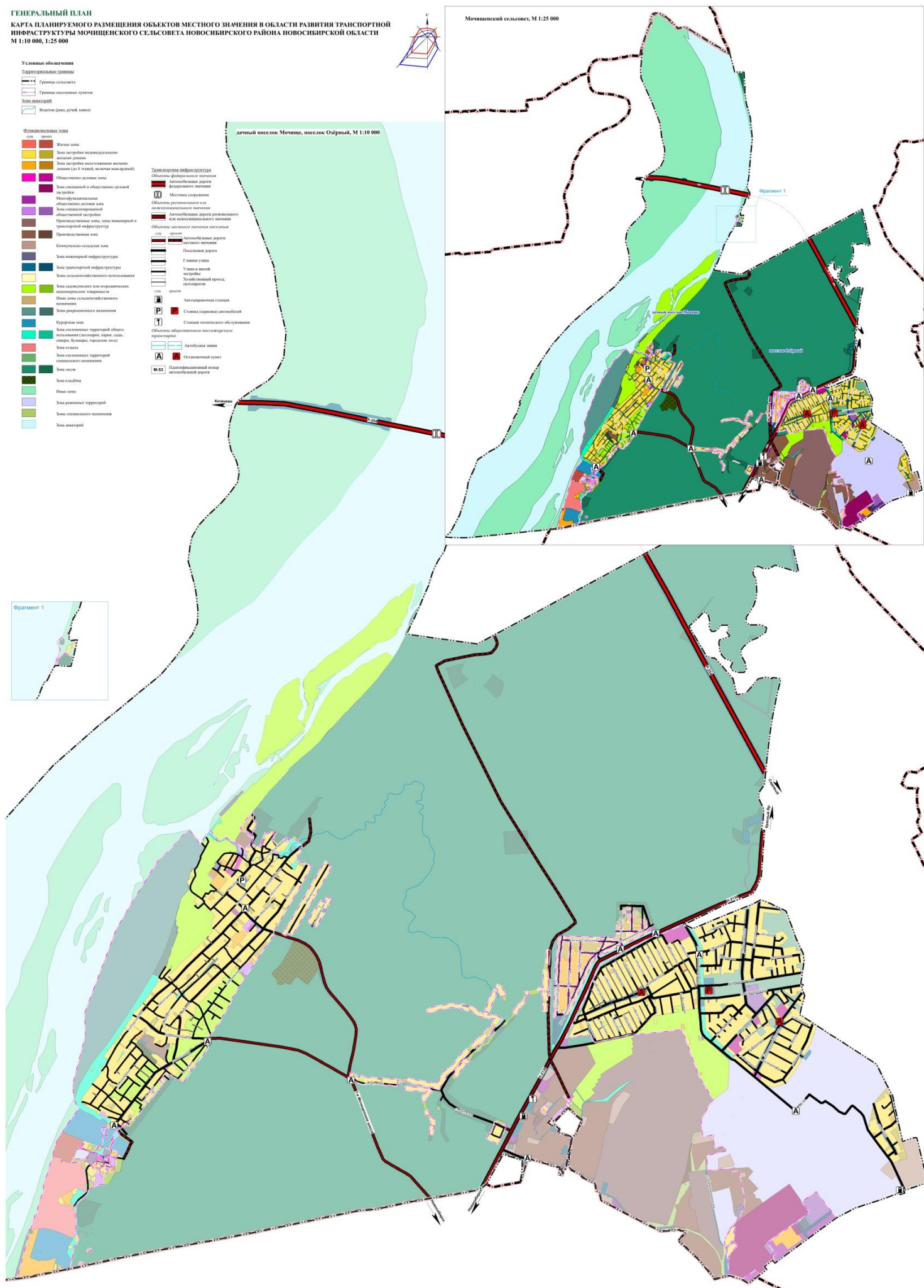
Карта планируемого размещения объектов местного значения Мочищенского сельсовета Новосибирского района
Новосибирской области



ПРИЛОЖЕНИЕ № 3
 к приказу министерства строительства
 Новосибирской области
 от 30.06.2022 № 382

«ПРИЛОЖЕНИЕ № 4
 к генеральному плану
 Мочищенского сельсовета
 Новосибирского района
 Новосибирской области

Карта планируемого размещения объектов местного значения в области развития транспортной инфраструктуры
 Мочищенского сельсовета Новосибирского района Новосибирской области



Карта функциональных зон Мочищенского сельсовета
Новосибирского района Новосибирской области

