

АДМИНИСТРАЦИЯ НОВОСИБИРСКОГО РАЙОНА
НОВОСИБИРСКОЙ ОБЛАСТИ

ПОСТАНОВЛЕНИЕ

25.09.2019 г.

г.Новосибирск

№ 1024-166

**О проведении общественных слушаний по вопросу
установления постоянного публичного сервитута на части
земельных участков с кадастровыми номерами
54:19:164901:1136, 54:19:164901:1135, 54:19:164901:1033,
54:19:164901:986, 54:164901:805**

В целях выявления и учета мнения и интересов местного населения Новосибирского района Новосибирской области по вопросу установления публичного сервитута, в соответствии со статьей 23 Земельного кодекса Российской Федерации, Федеральным законом от 06.10.2003 г. № 131-ФЗ «Об общих принципах организации местного самоуправления в Российской Федерации», Положением о порядке установления (прекращения) публичных сервитутов на территории Новосибирского района Новосибирской области, утвержденным решением Совета депутатов Новосибирского района Новосибирской области от 19.12.2013 г. № 8 «Об утверждении Положения о порядке установления (прекращения) публичных сервитутов на территории Новосибирского района Новосибирской области», администрация Новосибирского района Новосибирской области
ПОСТАНОВЛЯЕТ:

1. Назначить 29.10.2019 г. в 14:30 часов проведение общественных слушаний по вопросу установления постоянного публичного сервитута на части земельных участков с кадастровыми номерами 54:19:164901:1136, 54:19:164901:1135, местоположение: Новосибирская область, Новосибирский район, Барышевский сельсовет, и на части земельных участков с кадастровыми номерами 54:19:164901:1033, 54:19:164901:986, 54:19:164901:805, местоположение: Новосибирская область, Новосибирский район, Барышевский сельсовет, ДНП «Лесной квартал-2», для обеспечения интересов местного населения в целях прохода и проезда через земельные участки.

2. Провести общественные слушания в здании администрации Барышевского сельсовета Новосибирского района Новосибирской области по адресу: Новосибирская область, Новосибирский район, с.Барышево, ул.Тельмана, 20.

3. Председателю комиссии по организации и проведению общественных слушаний по вопросу установления (прекращения) публичных сервитутов на территории Новосибирского района Новосибирской области (Рудаков Д.А.) организовать оповещение всех заинтересованных лиц о времени, месте проведения общественных слушаний, обеспечить опубликование извещения о проведении общественных слушаний в газете Новосибирского района

Новосибирской области «Приобская правда», на сайте администрации Новосибирского района Новосибирской области в информационно-телекоммуникационной сети «Интернет» и обеспечить проведение общественных слушаний.

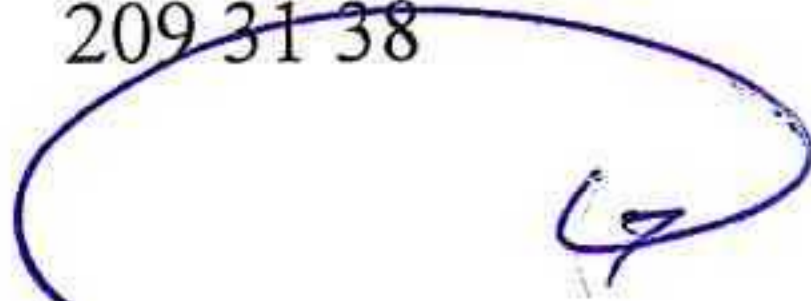
4. Заместителю главы администрации Новосибирского района Новосибирской области Эссауленко Д.В. обеспечить опубликование проекта постановления «Об установлении постоянного публичного сервитута на части земельных участков с кадастровыми номерами 54:19:164901:1136, 54:19:164901:1135, 54:19:164901:1033, 54:19:164901:986, 54:19:164901:805» (Приложение) в газете «Приобская правда» и размещение на сайте администрации Новосибирского района Новосибирской области в информационно-телекоммуникационной сети «Интернет».

5. Контроль за исполнением постановления возложить на заместителя главы администрации Новосибирского района Новосибирской области Рудакова Д.А.

Глава района



А.А.Соболевский



ПРИЛОЖЕНИЕ
к постановлению администрации
Новосибирского района
Новосибирской области
от 25.09.2019 № 1227-120

ПРОЕКТ

АДМИНИСТРАЦИЯ НОВОСИБИРСКОГО РАЙОНА
НОВОСИБИРСКОЙ ОБЛАСТИ

ПОСТАНОВЛЕНИЕ

_____ г. г.Новосибирск № _____

**Об установлении постоянного публичного сервитута на части
земельных участков с кадастровыми номерами
54:19:164901:1136, 54:19:164901:1135, 54:19:164901:1033,
54:19:164901:986, 54:164901:805**

На основании заявления садоводческого некоммерческого товарищества «Заря» (ОГРН 1025404360519, ИНН 5433123918), в целях обеспечения интересов жителей Новосибирского района Новосибирской области, в соответствии со статьей 23 Земельного кодекса Российской Федерации, Федеральным законом от 06.10.2003 г. № 131-ФЗ «Об общих принципах организации местного самоуправления в Российской Федерации», Положением о порядке установления (прекращения) публичных сервитутов на территории Новосибирского района Новосибирской области, утвержденным решением Совета депутатов Новосибирского района Новосибирской области второго созыва от 19.12.2013 г. № 8 «Об утверждении Положения о порядке установления (прекращения) публичных сервитутов на территории Новосибирского района Новосибирской области», администрация Новосибирского района Новосибирской области **ПОСТАНОВЛЯЕТ:**

1. Утвердить прилагаемую схему границ публичного сервитута.
2. Установить постоянный публичный сервитут на части земельных участков с кадастровыми номерами 54:19:164901:1136, 54:19:164901:1135, местоположение: Новосибирская область, Новосибирский район, Барышевский сельсовет, принадлежащие на праве собственности закрытому акционерному обществу Птицефабрике «Ново-Барышевскя» (ОГРН 1025404357120, ИНН 5433146993), на части земельных участков с кадастровыми номерами 54:19:164901:1033, 54:19:164901:986, 54:19:164901:805, местоположение: Новосибирская область, Новосибирский район, Барышевский сельсовет, ДНП «Лесной квартал-2», принадлежащие на праве собственности Кириковичу А.С., для обеспечения интересов местного населения в целях прохода и проезда через земельные участки.

3. Администрации Новосибирского района Новосибирской области обеспечить проведение государственной регистрации публичного сервитута на части земельных участков в Управлении Федеральной службы государственной регистрации, кадастра и картографии по Новосибирской области.

4. Контроль за исполнением постановления возложить на заместителя главы администрации Новосибирского района Новосибирской области Рудакова Д.А.

Глава района

А.А.Соболевский

Утверждена

(наименование документа об утверждении схемы границ

публичного сервитута, включая наименование органа

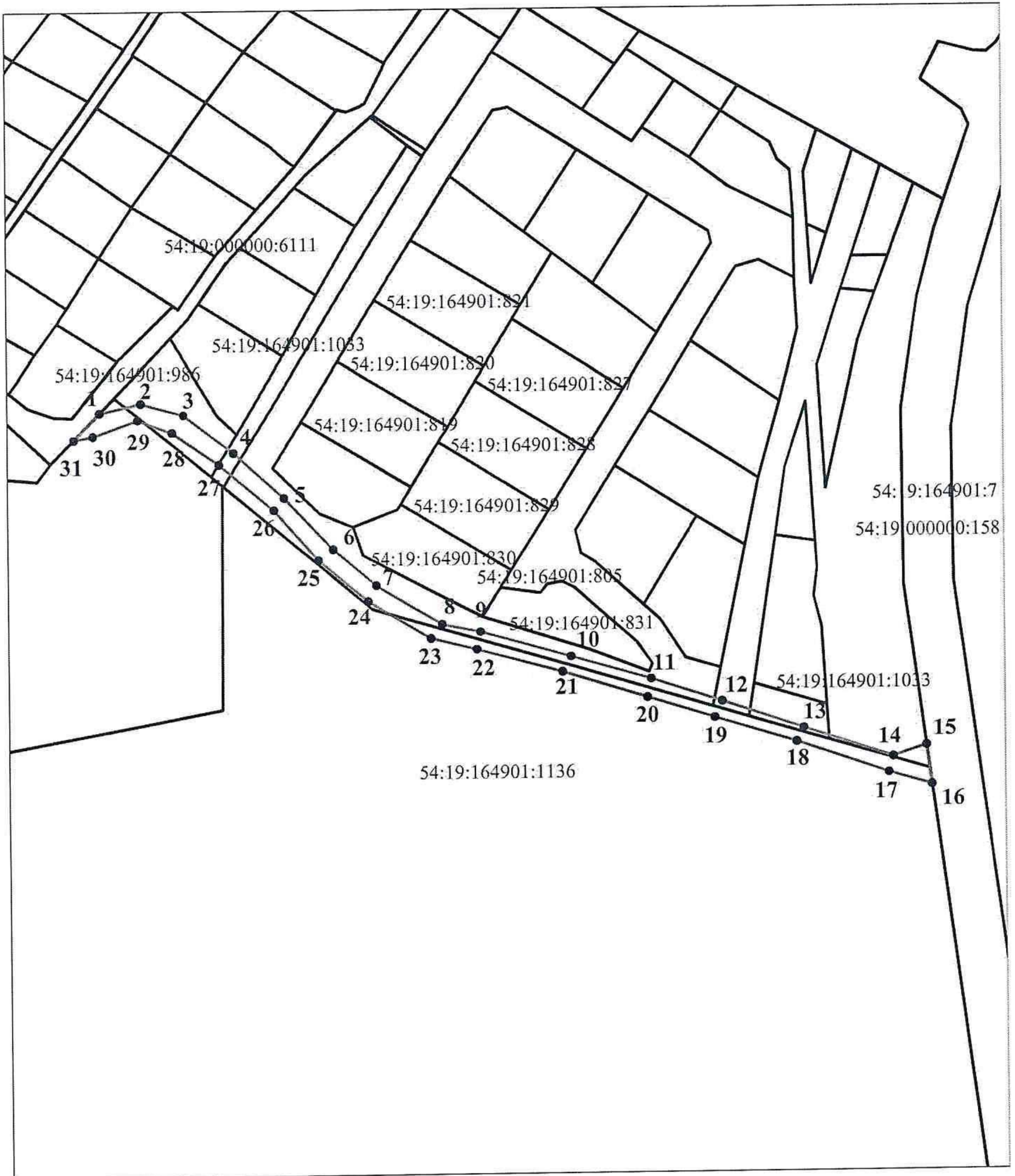
государственной власти или органов местного самоуправления,

принявших решение)

от _____ № _____

Схема границ публичного сервитута

Условный номер земельного участка: -		
Площадь земельного участка: 2 201 кв.м		
Обозначение характерных точек границ	Координаты, м	
	X	Y
1	476 661,49	4 213 593,37
2	476 664,81	4 213 607,99
3	476 660,53	4 213 623,38
4	476 646,54	4 213 641,41
5	476 630,16	4 213 659,77
6	476 611,35	4 213 677,43
7	476 598,28	4 213 692,99
8	476 583,94	4 213 716,61
9	476 581,10	4 213 730,29
10	476 571,79	4 213 762,46
11	476 563,48	4 213 791,30
12	476 555,12	4 213 816,98
13	476 545,21	4 213 846,41
14	476 534,44	4 213 878,51
15	476 538,50	4 213 890,50
16	476 524,29	4 213 892,40
17	476 528,77	4 213 876,96
18	476 540,16	4 213 843,92
19	476 549,26	4 213 814,36
20	476 556,78	4 213 789,94
21	476 566,34	4 213 759,42
22	476 574,68	4 213 728,91
23	476 578,80	4 213 712,59
24	476 592,58	4 213 689,98
25	476 607,38	4 213 672,14
26	476 625,74	4 213 656,00
27	476 642,33	4 213 636,10
28	476 654,12	4 213 619,25
29	476 658,81	4 213 606,93
30	476 653,00	4 213 590,87
31	476 651,67	4 213 583,95



Система координат: МСК НСО, зона 4

Масштаб 1:2 000

Условные обозначения:

- - граница учтенных земельных участков
- - граница образуемого земельного участка
- 54:19:164901:1135 - кадастровый номер земельного участка
- 54:19:164901 - кадастровый номер кадастрового квартала
- 1 - характерная точка границы земельного участка