



УТВЕРЖДАЮ

Глава Новосибирского района
Новосибирской области

А.Г.Михайлов

ПРОТОКОЛ ЗАСЕДАНИЯ КОМИССИИ № 9**по вопросам земельных отношений администрации
Новосибирского района Новосибирской области**

Дата: 30.04.2021

Время: 12.00

Место проведения: г.Новосибирск, ул.Коммунистическая, 33а

г.Новосибирск

Председатель		Михайлов А.Г.
Заместитель председателя		Сергеева Т.Н.
Секретарь		Тимощенко Т.В.
Присутствовали:		
отсутствовал		Агуреев О.Д.
		Ардатов А.Л.
		Бахарева С.В.
		Гришунин И.Ф.
отсутствовал		Жатов А.С.
отсутствовала		Жерздева М.Б.
		Каравайцев Ф.В.
отсутствовала		Кремнева Г.А.
		Поповцев Г.А.
		Соколова Н.В.
отсутствовал		Сухонос А.Н.
		Терскова Я.А.

Приглашенные:

Заместитель главы администрации Боровского сельсовета
Новосибирского района Новосибирской области
Глава Кубовинского сельсовета Новосибирского района
Новосибирской области
Глава Морского сельсовета Новосибирского района
Новосибирской области
Глава Толмачевского сельсовета Новосибирского района
Новосибирской области

А.А.Вербитских

С.Г.Степанов

Е.В. Лазарева

В.А.Сизов

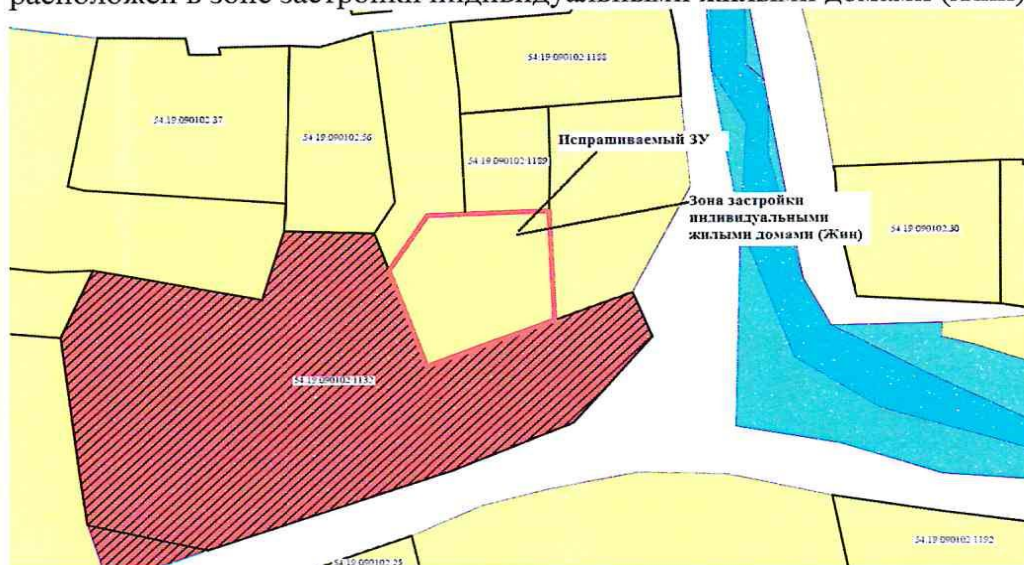
ПОВЕСТКА:

1. Предоставление земельного участка на территории Кубовинского сельсовета Новосибирского района Новосибирской области.
2. Предоставление земельного участка на территории Морского сельсовета Новосибирского района Новосибирской области.
4. Распоряжение земельным участком на территории Боровского сельсовета Новосибирского района Новосибирской области.
3. Предоставление земельных участков на территории Толмачевского сельсовета Новосибирского района Новосибирской области.
5. Предоставление земельных участков на территории Верх-Тулинского сельсовета Новосибирского района Новосибирской области.

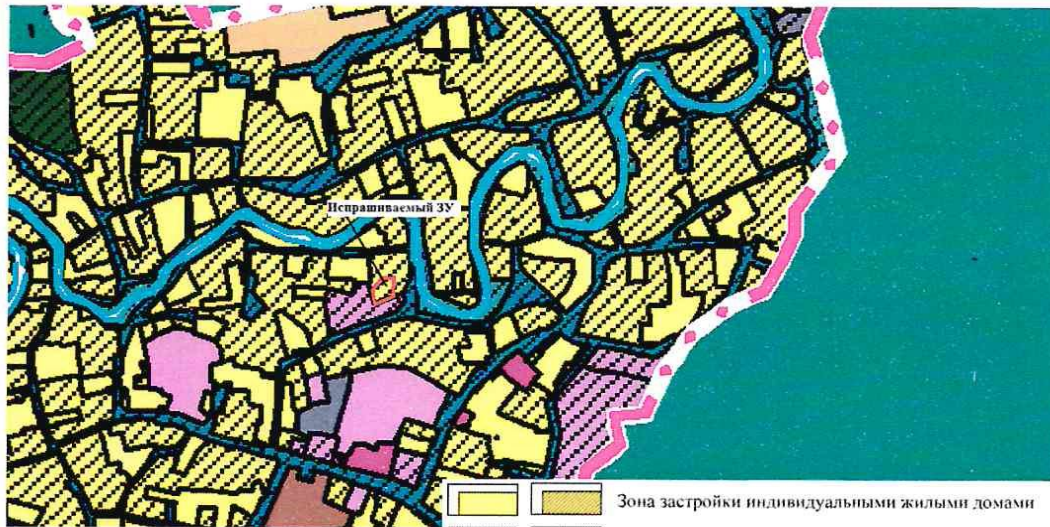
1. СЛУШАЛИ:

Соколову Н.В., которая проинформировала о том, что в администрацию Новосибирского района Новосибирской области поступило обращение Терещенко А.В. о предварительном согласовании предоставления в собственность земельного участка ориентировочной площадью 919 кв.м, местоположением: Новосибирская область, р-н Новосибирский, Кубовинский сельсовет, с.Кубовая, цель использования: для индивидуального жилищного строительства.

Согласно ПЗЗ Кубовинского сельсовета, испрашиваемый земельный участок расположен в зоне застройки индивидуальными жилыми домами (Жин).



Согласно генеральному плану Кубовинского сельсовета, испрашиваемый земельный участок расположен в зоне застройки индивидуальными жилыми домами.



Согласно проведенному полевому обследованию, испрашиваемый земельный участок частично огорожен, наличие объектов капитального строительства (наземных) не установлено.





Степанова С.Г., который сообщил о том, что у администрации Кубовинского сельсовета отсутствуют возражения по предоставлению земельного участка.

РЕШИЛИ: рекомендовать Главе района опубликовать информацию о предварительном согласовании предоставления земельного участка, при поступлении заявлений от иных лиц перейти к процедуре торгов.

ПРОГОЛОСОВАЛИ:

За – 10

Против – 0

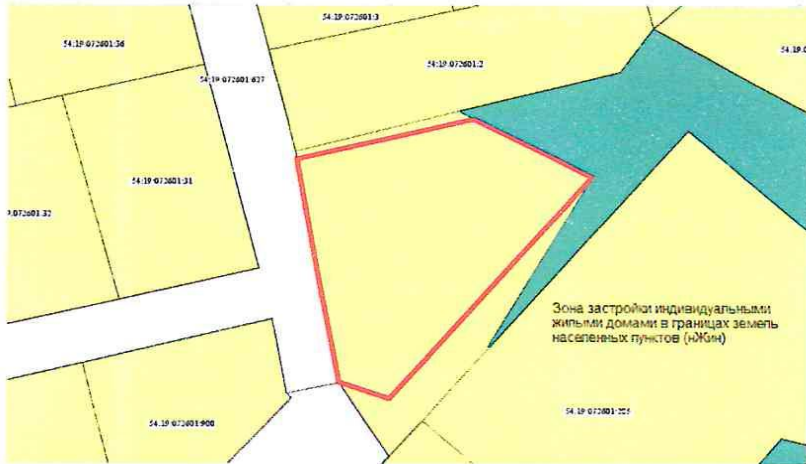
Воздержались – 0.

2. СЛУШАЛИ:

Соколову Н.В., которая озвучила информацию о том, что в администрацию Новосибирского района Новосибирской области поступило обращение Кузнецовой В.К. о предварительном согласовании предоставления земельного участка площадью 1562 кв.м, местоположением: обл.Новосибирская, р-н Новосибирский, МО Морской сельсовет, цель использования: для индивидуального жилищного строительства.

Согласно сведениям Единого государственного реестра недвижимости, испрашиваемый земельный участок предстоит образовать из земель государственная собственность на которые не разграничена.

Согласно ПЗЗ Морского сельсовета, испрашиваемый земельный участок расположен в зоне застройки индивидуальными жилыми домами в границах земель населенных пунктов (нЖин).



Согласно генеральному плану Морского сельсовета, испрашиваемый земельный участок расположен в зоне застройки индивидуальными жилыми домами.



Согласно проведенному полевому обследованию испрашиваемый земельный участок не используется. На испрашиваемой территории расположен строительный мусор, наличие объектов капитального строительства (наземных) не установлено.



РЕШИЛИ: рекомендовать Главе района опубликовать информацию о предварительном согласовании предоставления земельного участка, при поступлении заявок от иных лиц перейти к процедуре торгов.

ПРОГОЛОСОВАЛИ:

За – 10

Против – 0

Воздержались – 0.

3. СЛУШАЛИ:

Соколову Н.В., которая озвучила информацию о том, на территории с.Боровое Боровского сельсовета в собственности Новосибирского района находится земельный участок с кадастровым номером 54:19:050101:621, площадью 27374 кв.м, видом разрешенного использования - скверы, цветники, газоны.

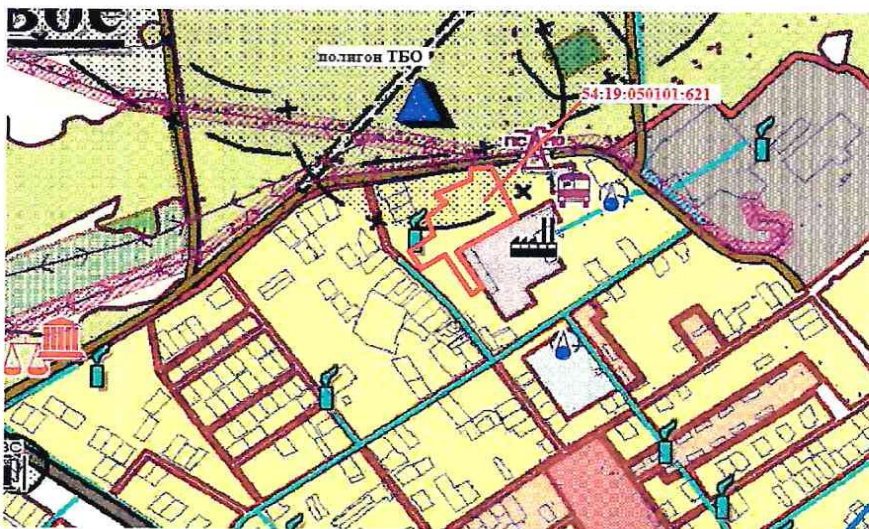
Согласно ПЗЗ Боровского сельсовета, земельный участок расположен в зоне застройки индивидуальными жилыми домами (Жин). Предельные размеры земельных участков для целей индивидуального жилищного строительства составляют 0,03 – 0,3 га.



Согласно генеральному плану Боровского сельсовета, земельный участок расположен в зоне индивидуального жилищного строительства. Часть земельного участка расположена в санитарно-защитной зоне полигона ТБО.

Согласно СанПиН 2.2.1/2.1.1.1200-03 «Санитарно-защитные зоны и санитарная классификация предприятий, сооружений и иных объектов», в санитарно-защитной зоне не допускается размещать: жилую застройку, включая отдельные жилые дома, ландшафтно-рекреационные зоны, зоны отдыха, территории курортов, санаториев и домов отдыха, территории садоводческих товариществ и коттеджной застройки, коллективных или индивидуальных дачных и садово-огородных участков, а также другие территории с нормируемыми показателями качества среды обитания; спортивные сооружения, детские площадки, образовательные и детские учреждения, лечебно-профилактические и оздоровительные учреждения общего пользования.

Сведения о границах санитарно-защитной зоны в Едином государственном реестре недвижимости отсутствуют.





Предлагается рассмотреть возможность раздела земельного участка для целей дальнейшей реализации для индивидуального жилищного строительства, с учетом санитарно-защитной зоны полигона ТБО.

Вербитских А.А., который сообщил о том, что в настоящий момент полигон ТБО ликвидирован и поддержал предложение по разделу земельного участка.

РЕШИЛИ: рекомендовать Главе района рассмотреть возможность раздела земельного участка для целей дальнейшей реализации для индивидуального жилищного строительства, с учетом санитарно-защитной зоны полигона ТБО.

ПРОГОЛОСОВАЛИ:

За – 10

Против – 0

Воздержались – 0.

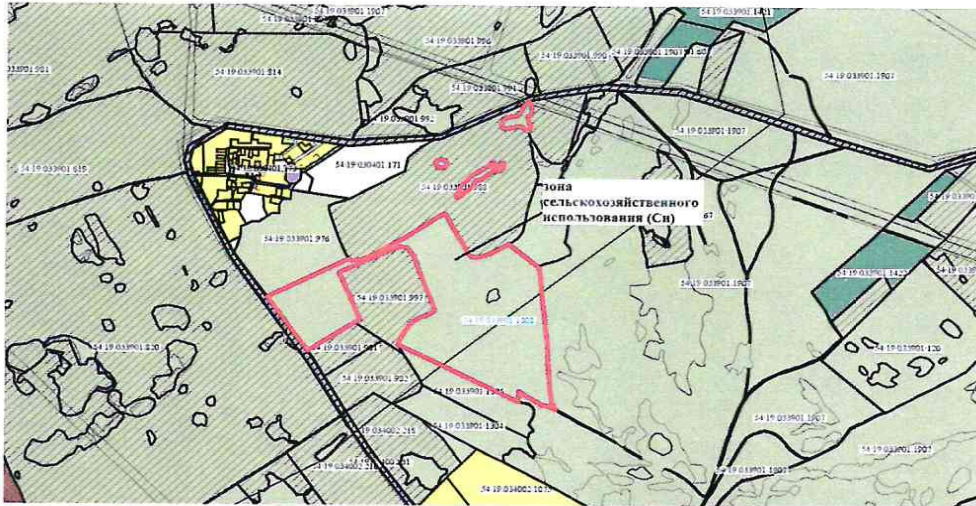
4. СЛУШАЛИ:

4.1. Соколову Н.В., которая озвучила информацию о том, в администрацию Новосибирского района Новосибирской области поступило обращение АО «Зерно Сибири» о проведении аукциона на право заключения договора аренды земельного участка с кадастровым номером 54:19:033901:1308, местоположение: обл. Новосибирская, р-н Новосибирский, Толмачевский сельсовет, цель использования: сельскохозяйственное использование, площадью 977 773 кв.м.

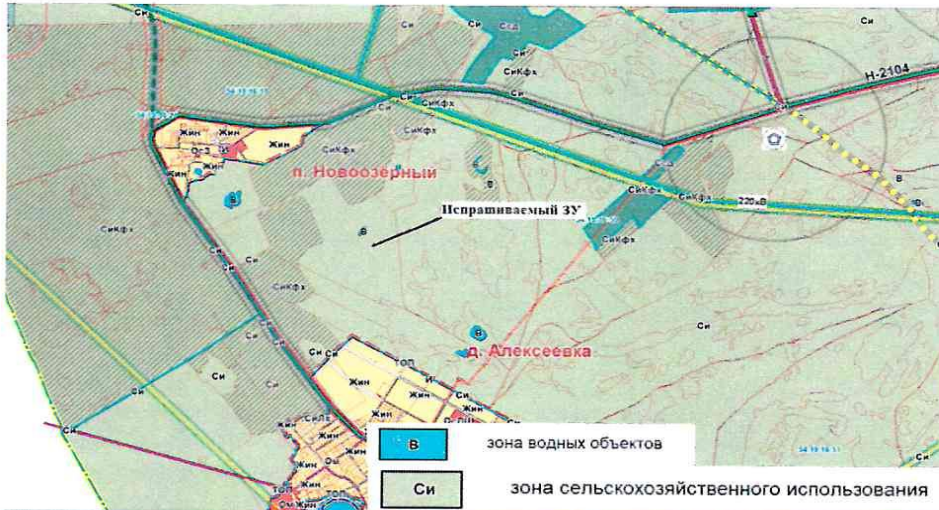
Согласно сведениям Единого государственного реестра недвижимости, земельный участок с кадастровым номером 54:19:033901:1308 принадлежит на праве собственности Новосибирскому району Новосибирской области.

Администрацией Новосибирского района Новосибирской области в отношении земельного участка с кадастровым номером 54:19:033901:1308 принято постановление от 27.02.2015 №1652-па «О предоставлении земельного участка в постоянное (бессрочное) пользование МКУ «Земельное бюро».

Согласно Правилам землепользования и застройки (далее ПЗЗ) Толмачевского сельсовета, испрашиваемый земельный участок расположен в зоне сельскохозяйственного использования (Си).



Согласно генеральному плану Толмачевского сельсовета, испрашиваемый земельный участок расположен в зоне сельскохозяйственного использования.



Согласно проведенному полевому обследованию испрашиваемый земельный участок не огорожен, наличие объектов капитального строительства (наземных) не установлено. Часть земельного участка заболочена, заросла деревьями и кустарником.



Согласно Земельному Кодексу, договор аренды земельного участка, находящегося в государственной или муниципальной собственности для сельскохозяйственного производства, заключается на срок от трех до сорока девяти лет.

Сизова В.А., который сообщил о том, что у администрации Толмачевского сельсовета отсутствуют возражения по организации аукциона.

РЕШИЛИ: рекомендовать Главе района принять решение о прекращении права ПБП МКУ «Земельное бюро» и организовать работу по проведению аукциона на право заключения договора аренды данного земельного участка.

ПРОГОЛОСОВАЛИ:

За – 10

Против – 0

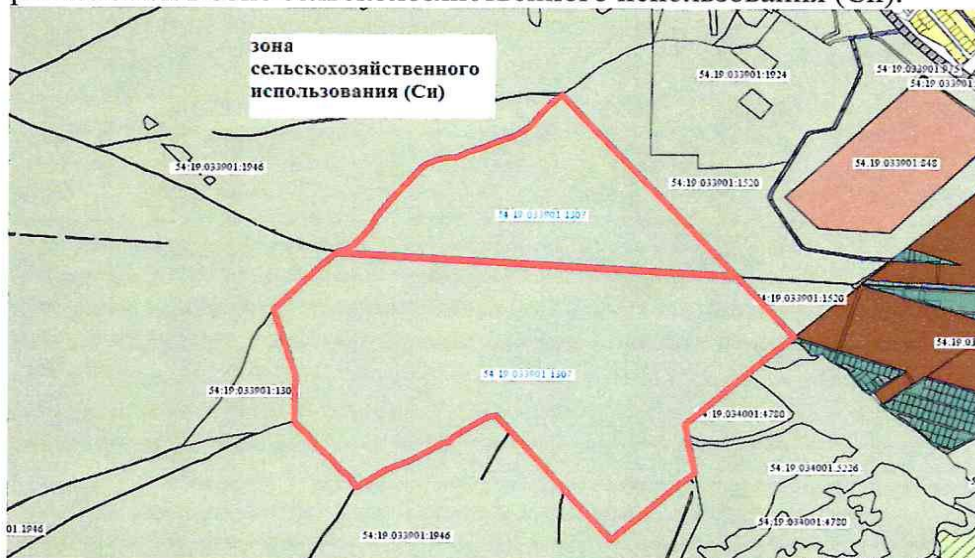
Воздержались – 0.

4.2. Соколову Н.В., которая озвучила информацию о том, в администрацию Новосибирского района Новосибирской области поступило обращение АО «Зерно Сибири» о проведении аукциона на право заключения договора аренды земельного участка с кадастровым номером 54:19:033901:1307, местоположение: обл.Новосибирская, р-н Новосибирский, Толмачевский сельсовет, цель использования: сельскохозяйственное использование, площадью 2 199 520 кв.м.

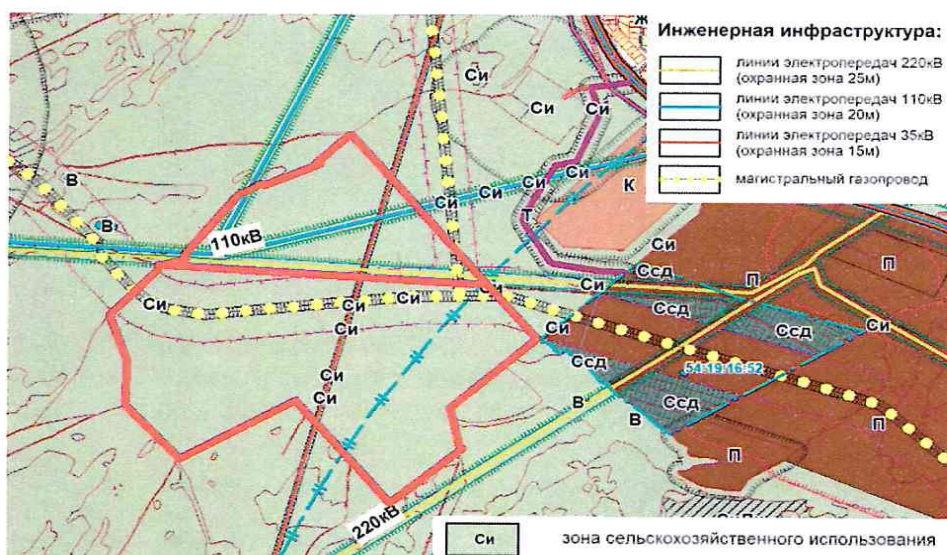
Согласно сведениям Единого государственного реестра недвижимости, земельный участок с кадастровым номером 54:19:033901:1307 принадлежит на праве собственности Новосибирскому району Новосибирской области. Также в границах испрашиваемого

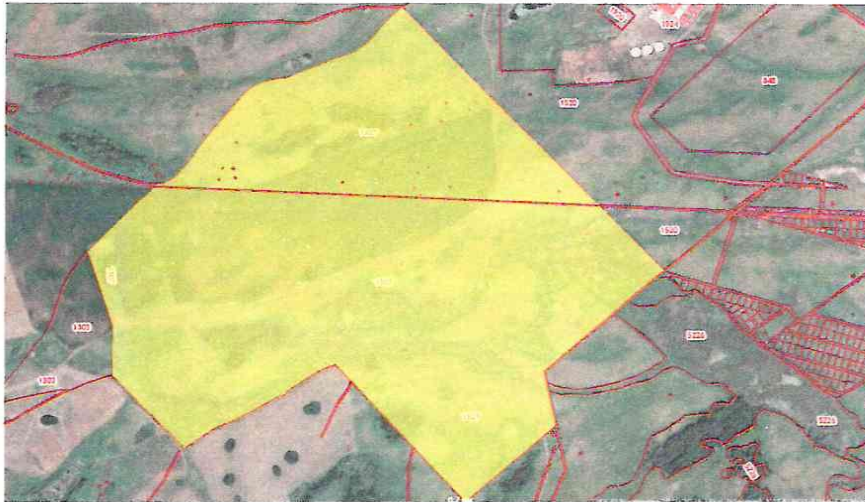
земельного участка расположены объекты недвижимости - буровые скважины № 4980 и № 4981, находящиеся в собственности ООО «Толмачевское», а также устройство искусственного электроосвещения на автомобильной дороге Р-254, находящееся в собственности Российской Федерации и предоставленное на праве оперативного управления ФКУ «Федеральное управление автомобильных дорог «Сибирь» Федерального дорожного агентства».

Согласно ПЗЗ Толмачевского сельсовета, испрашиваемый земельный участок расположен в зоне сельскохозяйственного использования (Си).



Согласно генеральному плану Толмачевского сельсовета, испрашиваемый земельный участок расположен в зоне сельскохозяйственного использования. Также по территории земельного участка проходит магистральный газопровод, линии электропередач 220 кВ, 110 кВ и 35 кВ. Большая часть земельного участка находится в охранной зоне.





Сизова В.А., который сообщил о том, что у администрации Толмачевского сельсовета отсутствуют возражения по организации аукциона.

РЕШИЛИ: рекомендовать Главе района принять решение о прекращении права ПБП МКУ «Земельное бюро» и организовать работу по проведению аукциона на право заключения договора аренды данного земельного участка.

ПРОГОЛОСОВАЛИ:

За – 10

Против – 0

Воздержались – 0.

5. СЛУШАЛИ:

5.1. Соколову Н.В., которая озвучила информацию о том, что в администрацию Новосибирского района Новосибирской области поступило обращение Гласман Е.Н. о предварительном согласовании предоставления земельного участка, ориентировочной площадью 72642 кв.м, местоположением: Новосибирская обл., р-н Новосибирский, Верх-Тулинский сельсовет, цель использования: ведение крестьянского (фермерского) хозяйства.

Образование испрашиваемого земельного участка предполагается путем раздела земельного участка с кадастровым номером 54:19:062501:543.

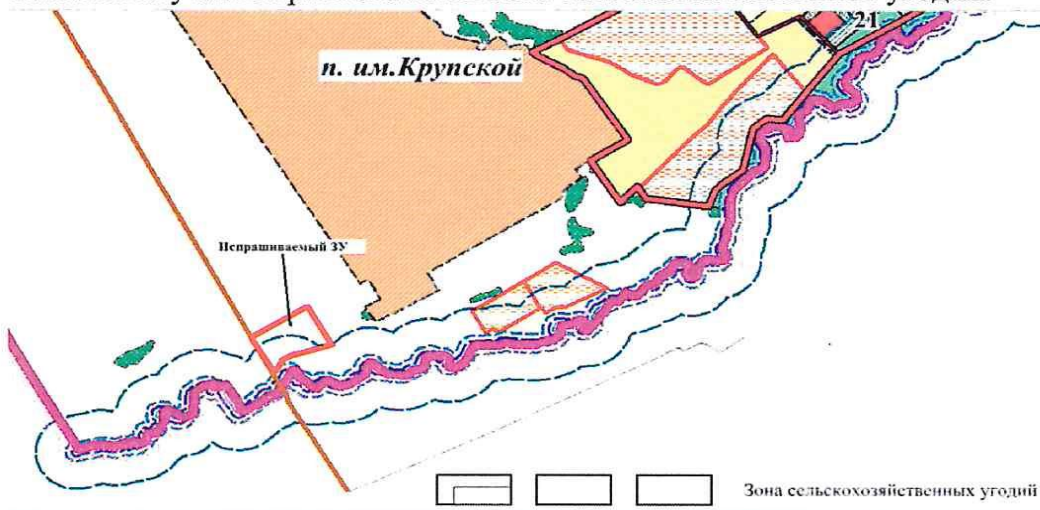
Согласно сведениям Единого государственного реестра недвижимости, земельный участок с кадастровым номером 54:19:062501:543 принадлежит на праве собственности Новосибирскому району Новосибирской области.

Испрашиваемый земельный участок расположен в границах территории, в отношении которой администрацией Новосибирского района Новосибирской области принято постановление от 08.10.2019 №1286-па «О предварительном согласовании предоставления земельного участка в постоянное (бессрочное) пользование МКУ «Земельное бюро».

Согласно ПЗЗ Верх-Тулинского сельсовета испрашиваемый, земельный участок расположен в зоне сельскохозяйственного использования (Си).



Согласно генеральному плану Верх-Тулинского сельсовета, испрашиваемый земельный участок расположен в зоне сельскохозяйственных угодий.



Согласно Земельному Кодексу, договор аренды земельного участка, находящегося в государственной или муниципальной собственности для сельскохозяйственного производства, заключается на срок от трех до сорока девяти лет.

Заявителем предоставлен проект, в соответствии с которым на участке планируется размещение регионального центра племенного козоводства, производство козьего молока и продукции на его основе, образовательная производственная площадка для подготовки специалистов в сфере козоводства, Мини-ферма «Коза-дереза».

Главой Верх-Тулинского сельсовета Соболек М.И. предоставлено письменное согласие по вопросу предоставления испрашиваемого земельного участка.

РЕШИЛИ: рекомендовать Главе района принять решение по отмене постановления о предварительном согласовании предоставления земельного участка в постоянное (бессрочное) пользование. После прекращения права опубликовать извещение о возможном предоставлении в аренду земельного участка. При поступлении заявлений от иных граждан, перейти к процедуре торгов на право заключения договора аренды земельного участка

ПРОГОЛОСОВАЛИ:

За – 10

Против – 0

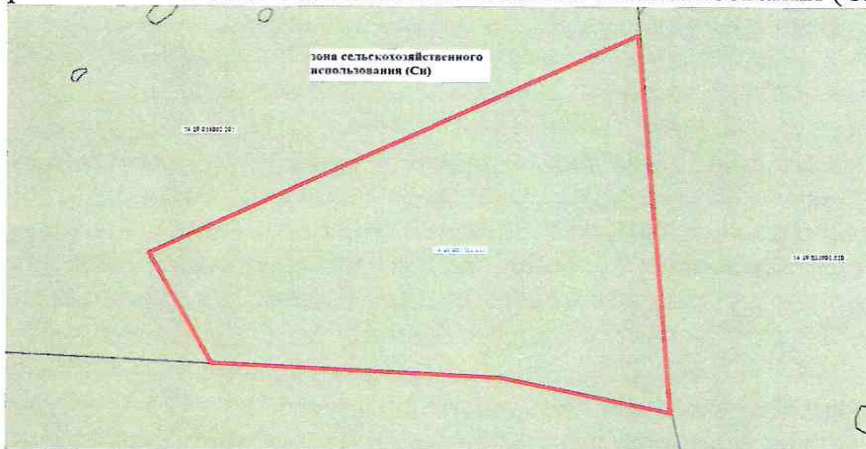
Воздержались – 0.

5.2. Соколову Н.В., которая озвучила информацию о том, что в администрацию Новосибирского района Новосибирской области поступило обращение АО «Зерно Сибири» о проведении аукциона на право заключения договора аренды земельного участка с кадастровым номером 54:19:062501:313, местоположение: обл.Новосибирская, р-н Новосибирский, МО Верх-Тулинского сельсовета, цель использования: сельскохозяйственное использование, площадью 998 774 кв.м.

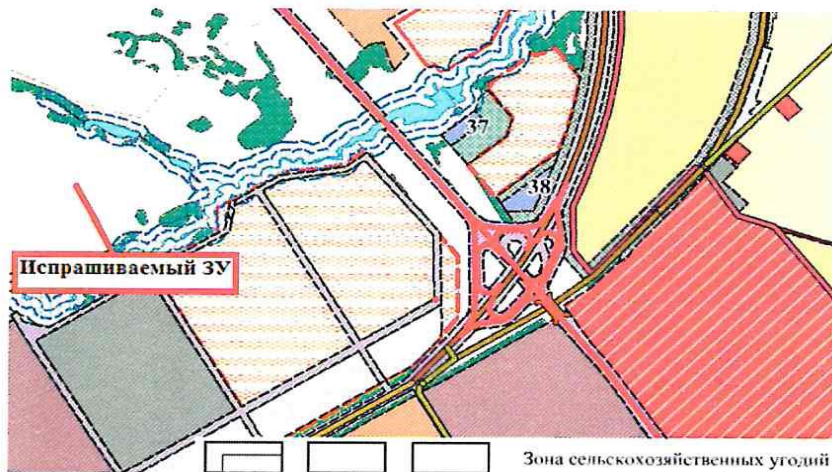
Согласно сведениям Единого государственного реестра недвижимости, земельный участок с кадастровым номером 54:19:062501:313 принадлежит на праве собственности Новосибирскому району Новосибирской области.

Администрацией Новосибирского района Новосибирской области в отношении земельного участка с кадастровым номером 54:19:062501:313 принято постановление от 21.01.2015 №90-апа «О предоставлении земельного участка в постоянное (бессрочное) пользование МКУ «Земельное бюро».

Согласно ПЗЗ Верх-Тулинского сельсовета, испрашиваемый земельный участок расположен в зоне сельскохозяйственного использования (Си).



Согласно генеральному плану Верх-Тулинского сельсовета, испрашиваемый земельный участок расположен в зоне сельскохозяйственных угодий.



Согласно Земельному Кодексу, договор аренды земельного участка, находящегося в государственной или муниципальной собственности для сельскохозяйственного производства, заключается на срок от трех до сорока девяти лет.

Главой Верх-Тулинского сельсовета Соболев М.И. предоставлено письменное согласие по вопросу предоставления испрашиваемого земельного участка.

РЕШИЛИ: рекомендовать Главе района принять решение о прекращении права постоянного бессрочного пользования МКУ «Земельное бюро» и перейти к процедуре проведения аукциона на право заключения договора аренды земельного участка.

ПРОГОЛОСОВАЛИ:

За – 10

Против – 0

Воздержались – 0.

Михайлова А.Г., который проинформировал о том, что на Совете по инвестициям при Министерстве экономического развития Новосибирской области рассмотрен вопрос по реализации масштабного инвестиционного проекта ООО УК «А класс капитал» на земельных участках с кадастровыми номерами 54:19:112001:658 и 54:19:112001:973, находящимся в собственности Новосибирского района и предоставленных в безвозмездное пользование МКУ Новосибирского района «УК ЕЗ ЖКХиС» и постоянное (бессрочное) пользование МКУ Новосибирского района «Земельное бюро».



Администрация Новосибирского района не была уведомлена о рассмотрении вышеуказанного проекта и согласие на распоряжение земельными участками не давала. Выступил с предложением подготовить письмо в адрес министра экономического развития Новосибирской области Л.Н.Решетникова о сложившейся ситуации и недопущении ее вновь.

РЕШИЛИ: МКУ Новосибирского района «Центр муниципальных услуг» (Бахарева С.В.) подготовить письмо в адрес министра экономического развития Новосибирской области Л.Н.Решетникова.

Заместитель председателя комиссии

Секретарь комиссии

Т.Н.Сергеева

Т.В.Тимощенко