



Государственное Автономное Учреждение
Новосибирской области
«НАУЧНО-ПРОИЗВОДСТВЕННЫЙ ЦЕНТР ПО
СОХРАНЕНИЮ
ИСТОРИКО-КУЛЬТУРНОГО
НАСЛЕДИЯ НОВОСИБИРСКОЙ ОБЛАСТИ»

630099, Новосибирск, Советская, 33

Тел. (383) 2221-307, 2229-611, факс 2221-307

УТВЕРЖДАЮ

Начальник ГАУ НСО «Научно-производственный
центр по сохранению историко-культурного
наследия Новосибирской области»

М.В. Грес.

« 27 » ноября 2014 г.

О Т Ч Е Т

**О выполнении изыскательских археологических работ
(разведок) по исследованию рельефных особенностей участков
отвода земель для размещения объектов:**

**"мусороперерабатывающий комплекс и полигон ТБО" ООО
"Экология-Новосибирск" в районе с. Верх-Тула на территории
МО Верх-Тулинский сельсовет Новосибирского района
Новосибирской области**

Новосибирск 2014

**Изыскательские археологические работы (разведки) на территории
Новосибирского района Новосибирской области.**

В полевой сезон 2014 года были проведены изыскательские археологические работы (разведки) по исследованию рельефных особенностей участков отвода земель для размещения объектов: "мусороперерабатывающий комплекс и полигон ТБО" ООО "Экология-Новосибирск" в районе с. Верх-Тула на территории МО Верх-Тулинский сельсовет Новосибирского района Новосибирской области, на общей площади 5,678 га.

Работы проведены сотрудниками ГАУ НСО НПЦ под руководством Д.Е. Ануфриева на основании открытого листа от 15.05.2014 г. № 291, выданного Министерством Культуры Российской Федерации.

Работы проведены в *три этапа*:

- этап предварительных (камеральных) исследований: проработка архивных материалов, печатных и других источников, характеризующих известные памятники археологии, расположенные в непосредственной близости от экспертируемого участка и анализ истории исследования, Новосибирского района Новосибирской области;
- натурные исследования с применением методов визуального осмотра и вскрытия почвенных напластований (шурфовки). В ходе визуального осмотра проводилась фотофиксация и обследование местности (с изучением микрорельефа, осмотром обнажений почвенного слоя и поиском подъемного материала) на территории участков отвода земель. При производстве шурфовочных работ выполнялась нивелировка, фотофиксация, зарисовка стратиграфий, привязка шурфов к картоматериалам и последующая рекультивация вскрытой поверхности;
- обработка полученных материалов и написание научного отчета.

**Археологические исследовательские работы на территории Новосибирского
района Новосибирской области.**

На территории Новосибирского района Новосибирской области археологические изыскательские работы были проведены на участке отвода земель для размещения объектов: "мусороперерабатывающий комплекс и полигон ТБО" ООО "Экология-

Новосибирск" в районе с. Верх-Тула на территории МО Верх-Тулинский сельсовет Новосибирского района Новосибирской области, на общей площади 5,678 га. (Таблицы 1-3).

1. Геоморфологические характеристики Новосибирского района Новосибирской области.

Новосибирский район расположен в восточной части области на Приобском плато и занимает долины р. Обь и Иня. В левобережной части абсолютные отметки – 100 - 180 м, на правобережье—до 250 м. Характерная особенность рельефа – глубоко врезаемые речные долины, многочисленные лога и овраги по крутым берегам рек. Южная часть долины Оби занята Новосибирским водохранилищем.

На севере, северо-востоке и востоке район граничит с Кольванским, Мошковским и Искитимским районами; на юге и западе – с Ордынским и Коченевским. Общая площадь района - 2,8 тыс. кв. км.

В районе хорошо развита густая речная сеть. С севера на юг территорию его пересекают почти стокилометровый участок р. Обь (среднее течение), являющийся нижним бьефом Новосибирского водохранилища. Пойма Оби, после нижнего бьефа, имеет ширину около 1 км, вниз по течению она расширяется до 3 –12 км. Обь принимает слева притоки реки Тула и Чик, справа – Иня, Каменка, Б. и М. Барлак. Наиболее крупный правый приток – Иня, впадающая в Обь у Новосибирска. Иня – типичная равнинная река. На режим Оби оказывает регулирующее влияние Новосибирское водохранилище. После постройки ГЭС на значительном участке реки ниже плотины произошло изменение гидрологического режима, наиболее ощутимое непосредственно у плотины в Новосибирске и на 100 - 150 км участке ниже по течению. Максимальный уровень весеннего половодья в отдельные годы достигает 5 м. Малые реки: Тула, Каменка, 1-я и 2-я Ельцовки, протекающие по городу, сильно загрязнены.

Озёра расположены, в основном, в пойме р. Оби и образовались в результате зарастания протоков. Все они узкие, длинные, глубиной от 1 до 5 м, подходы к ним, чаще всего, заболочены и заросли кустарником, камышом, тростником и осокой. Несколько небольших озёр имеется в прибрежной зоне и на островах Новосибирского водохранилища.

Приобское плато сложено эолово–делювиальными среднечетвертичными суглинками и супесями, в верхней части разреза до 2 - 12 м. Уровень грунтовых вод на

глубинах, в основном, более 8 м.

Отложения высоких, 3-й и 4-й, надпойменных террас среднечетвертичного возраста прослеживаются вдоль правого берега Оби и левого берега Ини. Сложены они в основном супесями и песками, пылеватыми и мелкими. На поверхности террас отмечаются более молодые отложения эоловых борových песков.

Естественная растительность представлена в основном сосновыми, сосново-берёзовыми и берёзовыми лесами по террасам Оби, Ини и берегам водохранилища. На небольших лесных полянах встречаются разнотравно-ежовые лесные луга, используемые как сенокосы. Небольшие площади травянистой растительности сохранились в юго-западной части района по долинам рек, в логах, по берегам озёр и водохранилища. Засоленные луга распространены по долине р. Верхней Тулы.

Лесные массивы района, испытывают на себе неблагоприятные воздействия городских агломераций.

Расположение лесов по территории района неравномерное. Основные площади сосредоточены на севере и юго-востоке, вверх и вниз по течению Оби. К западу от города леса сохранились только в виде небольших берёзовых колков.

Численность большинства видов зверей и птиц низкая, что объясняется фактором беспокойства. Встречается белка, бурундук, крот, цокор, а также лисица, заяц, единичные особи копытных (лось, косуля).

Город Новосибирск – административный центр Новосибирской области и Новосибирского (сельского) района. Общая площадь городских земель 47,7 тыс. га. Из них 24,5 га находятся под городской застройкой, а 20,8 тыс. га занимают зеленые массивы и насаждения.

Новосибирск занимает примерно центральную часть Приобского плато. Широкая долина р. Оби, деля плато на правобережную и левобережную части, в районе города резко сужается, благодаря выходам коренных пород, главным образом гранита.

Общий характер рельефа – приподнятый увалистый, поднимающийся более чем на 200 м над уровнем моря. Территория города резко разделяется на две части: западную равнинную, занимающую левобережье р. Оби, для которой характерен плоский рельеф, и восточную, расположенную на правом берегу реки и являющуюся переходным районом от равнинного к горному рельефу Салаирского кряжа, характеризующемуся значительной овражно-балочной сетью.

Почвенный покров довольно характерен для лесостепной зоны – от черноземов до подзолистых песчаных почв под борами.

Климатические и ландшафтные особенности территории играли существенную роль в истории древних культур.

Развитие древних культур всегда было связано с состоянием окружающей среды. Культура в древности выполняла, прежде всего, роль механизма экологической адаптации человеческого коллектива к окружающей среде (природно-экологической и социально-экологической), а культурные традиции закрепляли адаптивно эффективные модели поведения, обеспечивающие выживание человеческого коллектива в конкретной природной и социальной среде. Поэтому основные этапы изменения климата и ландшафта в большей или меньшей степени отражались на развитии древних культур.

В более поздние эпохи изменения климата и связанные с этим передвижки границ леса и степи сопровождались миграционными процессами древнего населения.

Помимо влияния на хозяйственную деятельность древнего человека и направление миграционных потоков, изменения климата и ландшафтов коренным образом отражались на топографии древних поселений и погребальных памятников.

В различные эпохи поселения и погребения располагали то на высоких надпойменных террасах, то в пойме у самой воды. Так поселения эпохи неолита и бронзы часто располагаются в низких местах (иногда в пойме рек и озер).

2. Результаты предварительных камеральных исследований: ближайшие археологические объекты и краткая история исследования территории.

В целом Новосибирский район является слабо изученным, весьма перспективным в археологическом отношении, и к тому же, являясь фактически пригородной территорией, испытывает высокую антропогенную нагрузку.

По архивным, библиографическим данным и по данным архива Научно-производственного центра по сохранению историко-культурного наследия Новосибирской области на территории Новосибирского района и города Новосибирска известно 53 археологических объекта и мест обнаружения археологических находок.

Освоение русскими северной части территории Верхнего Приобья началось конце XVII – начале XVIII столетий. Район нынешнего г. Бердска был известен томским

служилым людям еще в середине XVII в. Именно в этих местах находилась «разъезжая» казачья станица, охранявшая южные границы Томского уезда. В конце XVII в. по р. Бердь проходила пограничная межа с «телеутской землицей». Постройкой в 1713 году Чаусского острога томское начальство твердо закрепляло за собой эту часть Верхнего Приобья. Чаусский острог становится центром самого крупного земледельческого района в Приобье в XVIII в. К 1720 г. вокруг острога существовало 11 деревень, в том числе и находящиеся на территории нынешнего города Новосибирска и Новосибирского (сельского) района - Кривощекова, Устьинская, Мало Кривощекова, Чемская, Ярская, Ордынская. После 1720 г. возникают деревня Криводанова и село Ирменское.

Русское поселение на стрелке рек Оби и Берди возникло к 1710 г., а к 1715 г. оно считалось острогом. Однако, можно говорить о том, что Бердский острог действительно возник на месте уже существовавшего поселения, причем существовавшего на месте или рядом с поселениями чатских татар. Так, по данным "Археологической карты Новосибирской области", у г. Бердска на берегу Оби учениками средней школы г. Бердска было открыто поселение чатских татар XV – XVII веков («Бердское городище»).

В 1717 г. Бердский острог стал административным центром целого района на обском правом берегу. В начале 70-х г. XVIII века в Бердском остроге побывал академик И.П. Фальк. В 1777 г. через Бердский острог прошел Барнаульский тракт. Он связал заводы Алтая с Московским трактом.

Последующие открытия археологических памятников связано со строительством города. Так еще в 1896 г. при строительстве железнодорожного моста через р. Обь, которое, собственно, и послужило причиной образования будущего города Новосибирска, были найдены бронзовые изделия.

В конце XIX века одной из достопримечательностей города являлось «Чортово городище», расположенное на левом берегу р. Каменка, недалеко от современной станции метрополитена «Октябрьская». По данным библиографического списка по историческим памятникам из архива Новосибирского государственного краеведческого музея, в 1930-м году научным сотрудником Зап. Сиб. Краеведческого музея П.П. Хороших были проведены разведка и исследование памятника. Найдено несколько каменных орудий периода неолита (наконечники стрел и копий, топор, скребки и керамика). В "Археологической карте Новосибирской области" также говорится, что при закладке на этом месте парка им. Кирова (до 1936 года – парк "Свобода") и здания Городского дворца пионеров (сейчас здание «Новосибирсквнешторгбанка») было обнаружено значительное количество фрагментов керамики, относящейся к двум периодам: VII – VI вв. до н.э. и

XVI-XVII вв. н.э. (культура чатских татар).

В 1926 году П.П. Хороших собрал в береговой осыпи на правом берегу р. Оби, в северной части города на территории Заельцовского парка несколько фрагментов керамики. Керамика была датирована им эпохой неолита и передана в фонды Новосибирского областного краеведческого музея. Однако, авторы «Археологических памятников города Новосибирска» считают, что фрагменты датируются, скорее всего, эпохой раннего железа. В начале 70-х годов В.И. Молодин предпринял попытку обнаружить поселение, однако, из-за отсутствия надежных топографических привязок, сделать это не удалось.

В 1948 году в ответ на отношение Комитета по делам культурно-просветительных учреждений при Совете Министров РСФСР № СК-15-81 от 24.11.1948 года, Новосибирский краеведческий музей сообщает, что в Новосибирской области по берегам малых рек и по всему их течению встречаются места находок костей ископаемых животных (мамонтов, носорогов и др.). Особенно богаты этими находками берега рек Ини, Берди, Тулы, Чема, Чемки, Ирмени, находящихся на территории Новосибирского (сельского) района. Так в русле реки Тула около Оловянного завода (современный Кировский район г. Новосибирска) найдены лопатка и бедренная кость мамонта, а у с. Верх-Тула – часть черепа с рогами, лопатка и бедренная часть гигантского оленя. Так же у г. Бердска зафиксированы следы стоянки первобытного человека (остатки костей мамонта и каменных орудий), в настоящее время не известной археологам. Возможно, она также уничтожена водами Новосибирского водохранилища

Со строительными работами связан еще ряд случайных находок, сделанных на территории города Новосибирска. Так в 1956 году у железнодорожного моста через реку Иню в Первомайском районе случайно найдена бронзовая фигурка всадника. По мнению ряда исследователей, это изображение Мир-Сусне-Хума – популярнейшего угорского божества, датируемое эпохой средневековья.

В 1964 году при земляных работах на улице Станиславского разрушено погребение (Ленинский район г. Новосибирска). Материалы из него были переданы в Новосибирский областной краеведческий музей и позже были опубликованы Т.Н. Троицкой, которая датировала погребение эпохой раннего железного века, большереченской культурой V – III вв. до н.э.

Первые научные археологические исследования на территории Новосибирского района и города Новосибирска проводились экспедицией Ленинградского отделения АН СССР под руководством проф. М.П. Грязнова в 1952 – 54 гг. в зоне планируемого

затопления будущего Новосибирского водохранилища [Грязнов М.П., 1952, 1953, 1954]. М.П. Грязновым был открыт и обследован ряд археологических памятников, в том числе Бердское городище, поселения Верхне-Ельцовка, Лесопилка, Верх-Чемы, одиночный курган и курганный могильник **Тула-1** и **Тула-2**, которые в настоящее время затоплены водами Обского моря.

С период с начала 60-х гг. в районе периодически работали экспедиции под руководством Т.Н. Троицкой, Л.М. Антоновой, В.А. Дремова, В.Д. Романцовой, Е.А., Сидорова, Е.М. Евтеевой, А.П. Бородавского, Е.Л. Бородавской, А.В. Матвеева, О.И. Новиковой, А.А. Адамова, С.Г. Рослякова, И.В. Семьянова, В.А. Сумина, М.В. Титовой, Е.Л. Кузнецовой, Е.Г. Фаламеевой, Д.А. Михайлова. Был открыт ряд памятников таких как городище **Седова Заимка**, курганный могильник **Кудряшовский Бор**, курганный могильник **Ельцовское-1**, комплекс памятников **Турист-1**, поселение **Разъезд Иня-1** и т.д.

С начала 90-х гг. на территории Новосибирского района помимо работ на уже известных памятниках начинают проводиться археологические изыскания (разведки) земельных участков подлежащих хозяйственному освоению. Кроме того, с 2004 года на территории района проводятся инспекционные проверки состояния археологических памятников, уточняется их местоположение, создаются инженерно-топографические планы земельных участков, занимаемых объектами археологического наследия. В этот период на территории Новосибирского района работали такие исследователи, как Д.Е. Ануфриев, О.В. Софейков, С.В. Колонцов, И.В. Кошман, Е.А. Кузнецова и др.

С 2001 г. по настоящее время на территории района отрядами Научно-производственного центра по сохранению историко-культурного наследия Новосибирской области проводятся полевые археологические изыскания (разведки) на участках отвода земель под различное хозяйственное освоение и строительство. Как правило, данные работы носят предметный характер и проходят на конкретных участках перспективного строительства.

На основании анализа архивных источников и литературы установлено, что ранее непосредственно на территории испрашиваемого земельного участка для **размещения объектов: "мусороперерабатывающий комплекс и полигон ТБО" ООО "Экология-Новосибирск"** в районе с. Верх-Тула на территории МО Верх-Тулунский сельсовет Новосибирского района Новосибирской области, археологических исследований не проводилось, участок не находился в зоне научно-исследовательских археологических работ и поисковых археологических разведок. Информации о наличии или отсутствии на

участке объектов археологического наследия нет. Ближайшим археологическим объектом является стоянка **Верх-Тула-1**, расположенная в 3,21 км к юго-востоку от района проектируемых работ (*Таблица 1*).

3. Результаты натурных исследований

Экспертируемый участок общей площадью **5,678 га** расположен примерно 3,0 км в северо-восточном направлении от с. Верх-Тула. Испрашиваемые территории разделены на 9 небольших участков. (*Таблицы 1-3*).

Рельеф окружающей местности можно охарактеризовать как спокойный, ровный, без значительных перепадов высот. Практически вся территория распахивается. Сами участки представляют собой небольшие частично заболоченные низменности, густо поросшие березняком (*Таблицы 14,15*).

В ходе полевых археологических изысканий (разведок) была проведена фотофиксация и обследование (с изучением микрорельефа, осмотром обнажений почвенного слоя и поиском подъемного материала) указанных участков отвода земель (*Таблицы 4-15*).

Рельефных признаков археологических объектов, подъемного материала и признаков культурного слоя не обнаружено.

Наиболее перспективными участками, с точки зрения обнаружения объектов археологии, является возвышенная южная часть участка № 4 (*Таблица...*), расположенная на краю заболоченной низины. В этом месте был заложен разведочный шурф № 1.

Шурф № 1 (*Таблицы 16-19*). Размеры 2 x 2 м, стенки шурфа ориентированы, с небольшим склонением, по сторонам света. Нивелировка угловых пикетов произведена от условного «0», за который принят СВ угол шурфа. Стратиграфия шурфа фиксировалась по северной стенке.

Стратиграфия *северной* стенки:

1. дерн, мощность 0,02 – 0,03 м
2. слой – темно-серая супесь, мощность 0,37 – 0,40 м;
3. материк – светло-серая супесь.

В шурфе № 1 археологических артефактов не обнаружено. Анализ особенностей

вскрытых напластований, позволяет утверждать, что культурный слой на данном участке отсутствует.

Таким образом, в результате проведённых изыскательских археологических работ (разведок) объекты археологического наследия на обследованном участке отвода земель для размещения объектов: "мусороперерабатывающий комплекс и полигон ТБО" ООО "Экология-Новосибирск" в районе с. Верх-Тула на территории МО Верх-Тулинский сельсовет Новосибирского района Новосибирской области не выявлены.

Руководитель археологических работ



Д.Е. Ануфриев.

АЛЬБОМ ИЛЛЮСТРАЦИЙ.

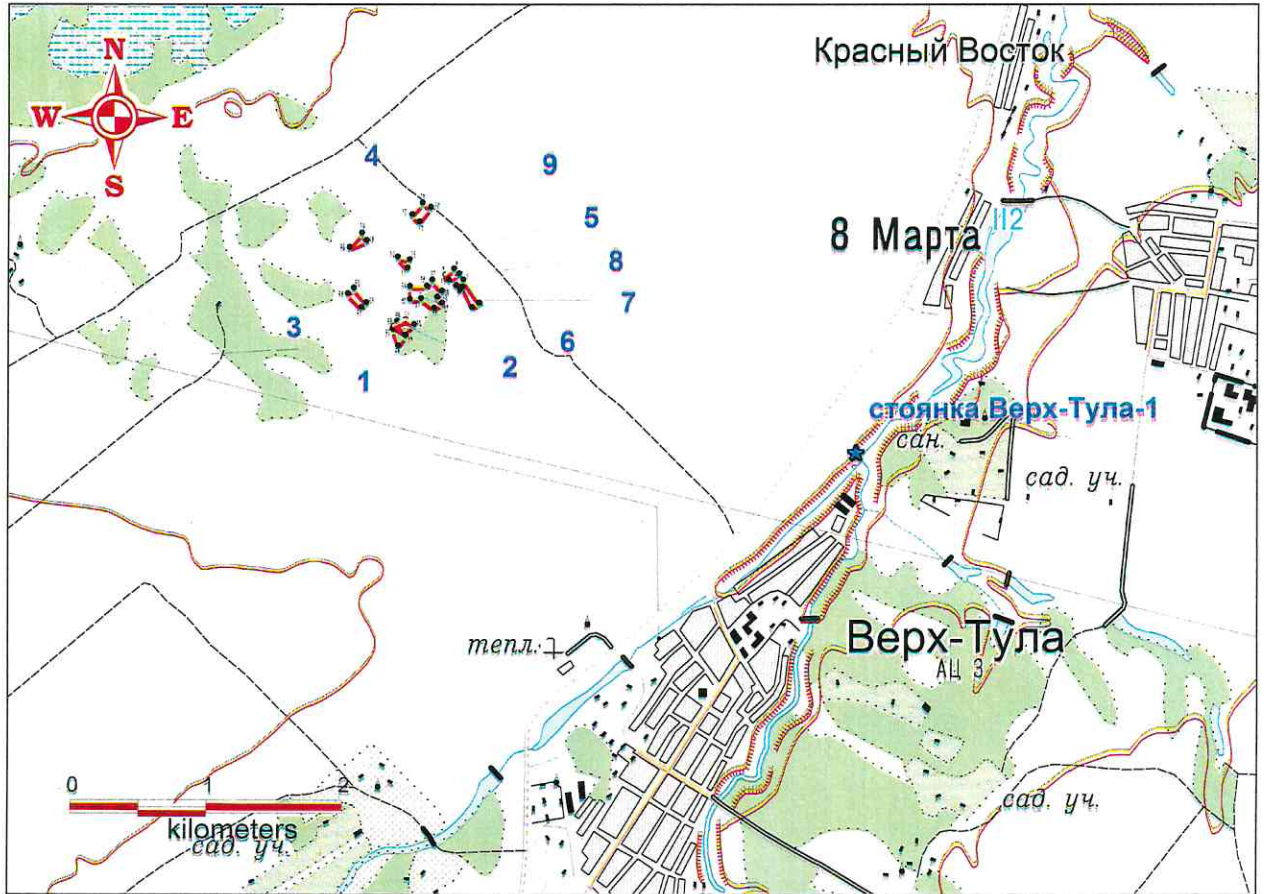


Таблица 1. Схема расположения обследованных участков отвода земель для размещения объектов: "мусороперерабатывающий комплекс и полигон ТБО" ООО "Экология-Новосибирск" в районе с. Верх-Тула на территории МО Верх-Тулинский сельсовет Новосибирского района Новосибирской области с указанием ближайших археологических объектов (М 1: 50 000).

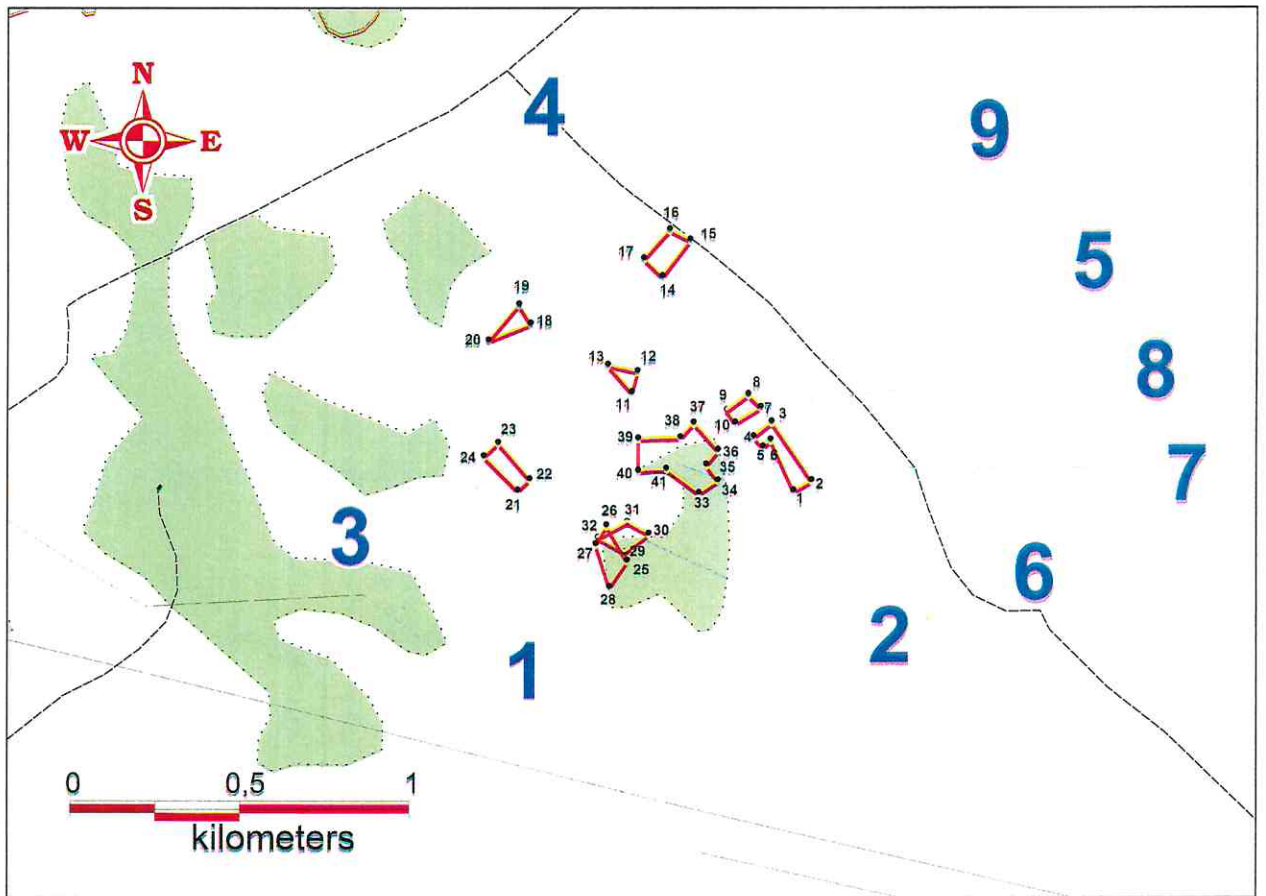


Таблица 2. Схема расположения обследованных участков отвода земель для размещения объектов: "мусороперерабатывающий комплекс и полигон ТБО" ООО "Экология-Новосибирск" в районе с. Верх-Тула на территории МО Верх-Тулинский сельсовет Новосибирского района Новосибирской области (М 1: 25 000).

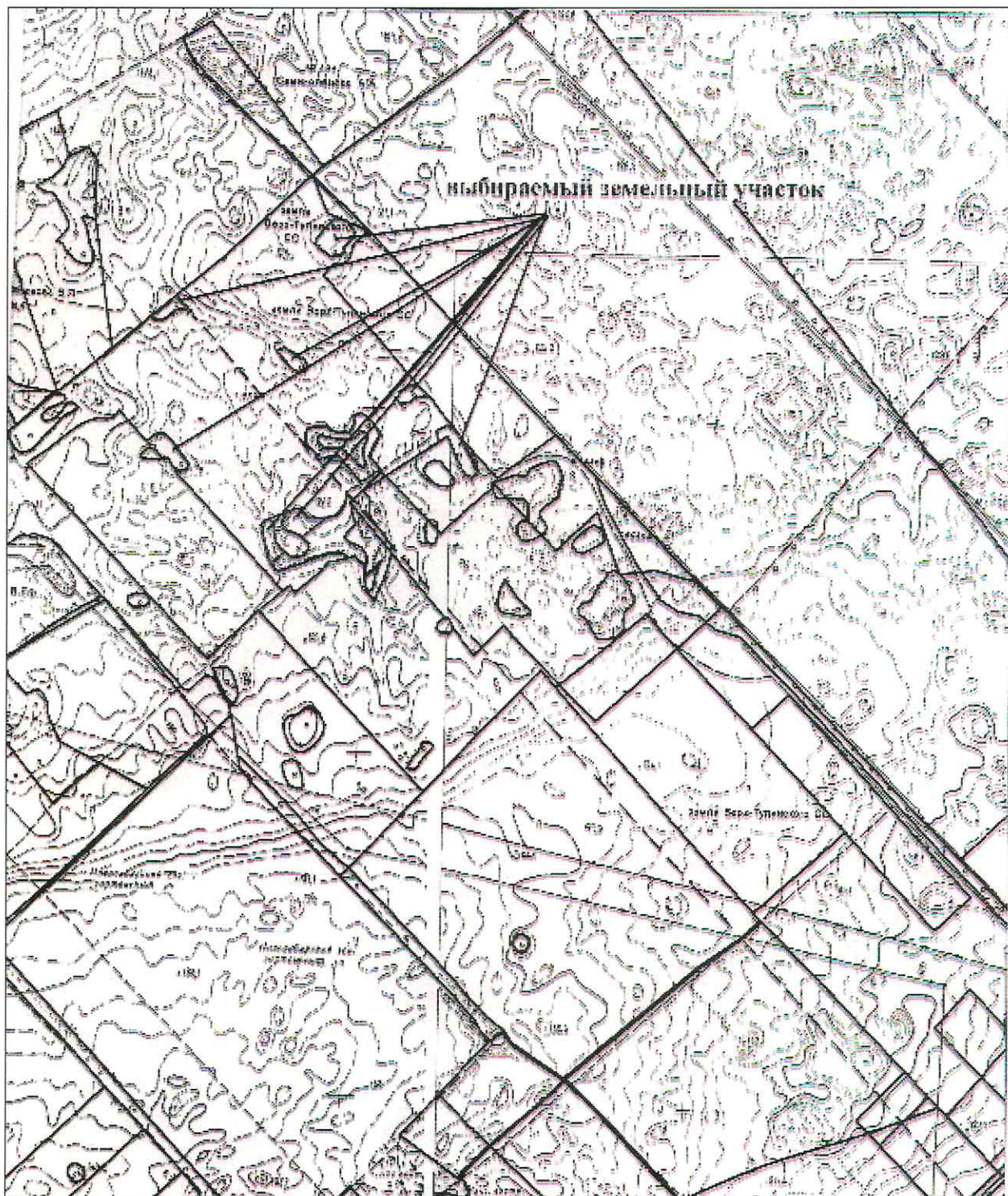


Таблица 3. Схема расположения обследованных участков отвода земель для размещения объектов: "мусороперерабатывающий комплекс и полигон ТБО" ООО "Экология-Новосибирск" в районе с. Верх-Тула на территории МО Верх-Тулунский сельсовет Новосибирского района Новосибирской области из представленных материалов.



Таблица 4. ФОТО. Участок для размещения объектов: "мусороперерабатывающий комплекс и полигон ТБО" ООО "Экология-Новосибирск" в районе с. Верх-Тула на территории МО Верх-Тулинский сельсовет Новосибирского района Новосибирской области. Участок № 1. Вид с юга юго-запада.



Таблица 5. ФОТО. Участок для размещения объектов: "мусороперерабатывающий комплекс и полигон ТБО" ООО "Экология-Новосибирск" в районе с. Верх-Тула на территории МО Верх-Тулинский сельсовет Новосибирского района Новосибирской области. Участок № 2. Вид с юго-запада.



Таблица 6. ФОТО. Участок для размещения объектов: "мусороперерабатывающий комплекс и полигон ТБО" ООО "Экология-Новосибирск" в районе с. Верх-Тула на территории МО Верх-Тулинский сельсовет Новосибирского района Новосибирской области. Участок № 3. Вид с юго-востока.



Таблица 7. ФОТО. Участок для размещения объектов: "мусороперерабатывающий комплекс и полигон ТБО" ООО "Экология-Новосибирск" в районе с. Верх-Тула на территории МО Верх-Тулинский сельсовет Новосибирского района Новосибирской области. Участок № 4. Вид с северо-востока.



Таблица 8. ФОТО. Участок для размещения объектов: "мусороперерабатывающий комплекс и полигон ТБО" ООО "Экология-Новосибирск" в районе с. Верх-Тула на территории МО Верх-Тулинский сельсовет Новосибирского района Новосибирской области. Участок № 4. Вид с юга.



Таблица 9. ФОТО. Участок для размещения объектов: "мусороперерабатывающий комплекс и полигон ТБО" ООО "Экология-Новосибирск" в районе с. Верх-Тула на территории МО Верх-Тулинский сельсовет Новосибирского района Новосибирской области. Участок № 5. Вид с запада.



Таблица 10. ФОТО. Участок для размещения объектов: "мусороперерабатывающий комплекс и полигон ТБО" ООО "Экология-Новосибирск" в районе с. Верх-Тула на территории МО Верх-Тулинский сельсовет Новосибирского района Новосибирской области. Участок № 6. Вид с юга.



Таблица 11. ФОТО. Участок для размещения объектов: "мусороперерабатывающий комплекс и полигон ТБО" ООО "Экология-Новосибирск" в районе с. Верх-Тула на территории МО Верх-Тулинский сельсовет Новосибирского района Новосибирской области. Участок № 7. Вид с северо-востока.



Таблица 12. ФОТО. Участок для размещения объектов: "мусороперерабатывающий комплекс и полигон ТБО" ООО "Экология-Новосибирск" в районе с. Верх-Тула на территории МО Верх-Тулинский сельсовет Новосибирского района Новосибирской области. Участок № 8. Вид с востока.



Таблица 13. ФОТО. Участок для размещения объектов: "мусороперерабатывающий комплекс и полигон ТБО" ООО "Экология-Новосибирск" в районе с. Верх-Тула на территории МО Верх-Тулинский сельсовет Новосибирского района Новосибирской области. Участок № 9. Вид с севера северо-запада.



Таблица 14. ФОТО. Участок для размещения объектов: "мусороперерабатывающий комплекс и полигон ТБО" ООО "Экология-Новосибирск" в районе с. Верх-Тула на территории МО Верх-Тулинский сельсовет Новосибирского района Новосибирской области. Общий вид рельефа между участками №№ 3 и 5. Вид с севера.



Таблица 15. ФОТО. Участок для размещения объектов: "мусороперерабатывающий комплекс и полигон ТБО" ООО "Экология-Новосибирск" в районе с. Верх-Тула на территории МО Верх-Тулинский сельсовет Новосибирского района Новосибирской области. Общий вид рельефа между участками №№ 5 и 9. Вид с северо-запада.



Таблица 16. ФОТО. Участок для размещения объектов: "мусороперерабатывающий комплекс и полигон ТБО" ООО "Экология-Новосибирск" в районе с. Верх-Тула на территории МО Верх-Туллинский сельсовет Новосибирского района Новосибирской области. Участок № 4. Место закладки разведочного шурфа № 1. Вид с юго-запада.



Таблица 17. ФОТО. Участок для размещения объектов: "мусороперерабатывающий комплекс и полигон ТБО" ООО "Экология-Новосибирск" в районе с. Верх-Тула на территории МО Верх-Туллинский сельсовет Новосибирского района Новосибирской области. Участок № 4. Разведочный шурф № 1. Вид с юго-запада.



Таблица 18. ФОТО. Участок для размещения объектов: "мусороперерабатывающий комплекс и полигон ТБО" ООО "Экология-Новосибирск" в районе с. Верх-Тула на территории МО Верх-Тулинский сельсовет Новосибирского района Новосибирской области. Участок № 4. Разведочный шурф № 1. Северная стенка. Вид с юга.



Таблица 19. ФОТО. Участок для размещения объектов: "мусороперерабатывающий комплекс и полигон ТБО" ООО "Экология-Новосибирск" в районе с. Верх-Тула на территории МО Верх-Тулинский сельсовет Новосибирского района Новосибирской области. Участок № 4. Разведочный шурф № 1. Рекультивация. Вид с юго-востока.